



# REPORTE ANUAL

2012

*f....*

# CONTENIDOS

## 2012

04/ HECHOS DESTACADOS 2012

06/ INDICADORES DE INTERÉS

08/ CARTA DEL PRESIDENTE

10/ DIRECTORIO Y ADMINISTRACIÓN

12/ SACI FALABELLA

14/ ÁREAS DE NEGOCIOS

16/ TIENDAS POR DEPARTAMENTO

18/ MEJORAMIENTO DEL HOGAR

20/ SUPERMERCADOS

22/ RETAIL FINANCIERO

24/ INMOBILIARIA

26/ RESPONSABILIDAD SOCIAL

28/ ESTADOS FINANCIEROS

36/ ANÁLISIS RAZONADO

37/DECLARACIÓN DE RESPONSABILIDAD

37/INFORMACIÓN CORPORATIVA





# HECHOS

## DESTACADOS

# 2012

## Falabella

Es premiada por la revista Euromoney como la **“Compañía Mejor Administrada de Latinoamérica”**, siendo la primera vez en la historia que una compañía chilena recibe este premio. Adicionalmente, fue reconocida por su “Alto estándar de Gobierno Corporativo” y por tener “La estrategia más convincente y coherente en Latinoamérica”

## *falabella.com*

Obtuvo el primer lugar en la categoría **“Líderes del eCommerce”** en los eCommerce Awards Latam 2011, entregado por el Instituto Latinoamericano de Comercio Electrónico



Premiadas entre las empresas socialmente responsables de Chile · Ranking ProHumana RSE

EMPRESAS FALABELLA · 3º LUGAR  
SODIMAC · 6º LUGAR  
MALL PLAZA · 8º LUGAR

# 1º Reporte de Sostenibilidad Corporativo

Junto con los Reportes de Sostenibilidad de cada una de nuestras compañías

**benefit** *Kiehl's*  
SAN FRANCISCO SINCE 1851

Incorporación de Benefit y Kiehl's a nuestro portfolio de marcas exclusivas de Falabella

**37** nuevas tiendas en la región

**1** *falabella.com*  
**MILLÓN DE FANS EN FACEBOOK**



En agosto, Falabella.com alcanzó el millón de fans en Facebook, siendo la primera empresa chilena en alcanzar ese record de fans

**3** nuevos centros comerciales en la región



**Sodimac Chile**  
se adjudicó el premio Sofofa RSE 2012



Fuimos destacados en Great Place to Work en varias empresas del Grupo

**SODIMAC MANIZALES**

**PRIMERA CERTIFICACIÓN LEED**

Nuestra tienda Sodimac Manizales obtuvo la primera certificación LEED en la categoría Retail Latinoamérica en el Nivel Oro, convirtiéndose en el décimo proyecto en el mundo en obtener una certificación en esta categoría y nivel.

**SODIMAC PERÚ - 5º**  
**SODIMAC ARGENTINA - 7º**  
**FALABELLA PERÚ - 10º**  
**FALABELLA ARGENTINA - 12º**  
**TOTTUS PERÚ - 15º**  
**FALABELLA CHILE - 16º**



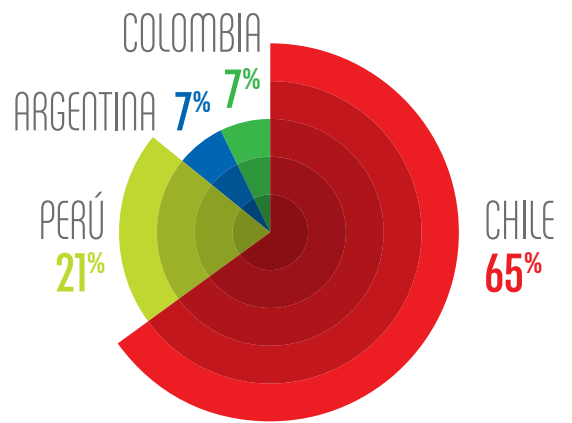
# INDICADORES

## DE INTERÉS

### 2012

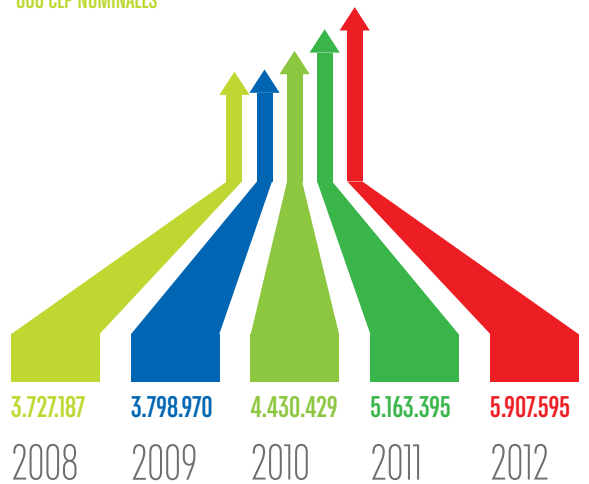
#### composición de ingresos

DICIEMBRE 2012



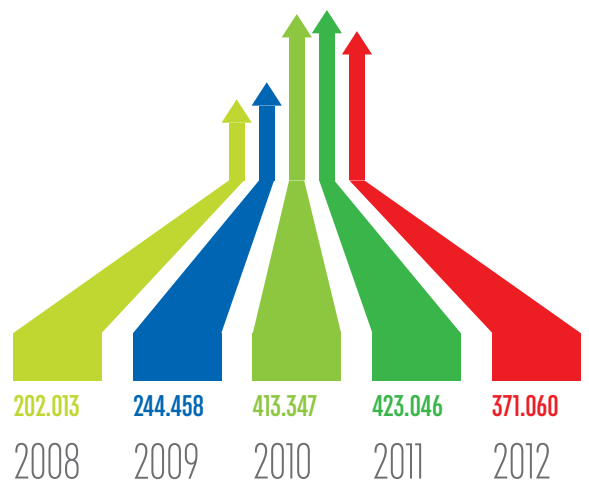
#### ingresos

'000 CLP NOMINALES



#### utilidad neta

'000 CLP NOMINALES



## estado de resultados (mm\$)

	2011	% INGRESOS	2012	% INGRESOS	VAR 12/11
Ingresos de Negocios no bancarios	4.810.689		5.491.440		14,2%
Ingresos por Servicios bancarios	333.399		416.155		24,8%
<b>Total Ingresos</b>	<b>5.144.089</b>		<b>5.907.595</b>		<b>14,8%</b>
Costo de ventas no bancarios	(3.180.724)	-66,1%	(3.691.316)	-67,2%	16,1%
Costo de ventas bancarios	(146.911)	-44,1%	(214.782)	-51,6%	46,2%
<b>Ganancia Bruta</b>	<b>1.816.454</b>	<b>35,3%</b>	<b>2.001.496</b>	<b>33,9%</b>	<b>10,2%</b>
GAV	(1.166.982)	-22,7%	(1.379.945)	-23,4%	18,2%
<b>Resultado Operacional</b>	<b>649.472</b>	<b>12,6%</b>	<b>621.551</b>	<b>10,5%</b>	<b>-4,3%</b>
Depreciación+Amortización	129.094	2,5%	141.691	2,4%	9,8%
<b>EBITDA</b>	<b>778.566</b>	<b>15,1%</b>	<b>763.242</b>	<b>12,9%</b>	<b>-2,0%</b>
Otras ganancias (pérdidas)	16.674		4.915		-70,5%
Ingreso / (Costo) Financiero Neto	(94.092)		(94.680)		0,6%
Ganancia / (pérdida en asociadas)	13.087		20.449		56,3%
Diferencias de cambio	(3.311)		(149)		-95,5%
<b>Resultado No Operacional</b>	<b>(67.642)</b>	<b>-1,3%</b>	<b>(69.465)</b>	<b>-1,2%</b>	<b>2,7%</b>
<b>Resultado antes de Impuestos</b>	<b>581.830</b>	<b>11,3%</b>	<b>552.086</b>	<b>9,3%</b>	<b>-5,1%</b>
Impuesto a la renta	(114.157)		(142.733)		25,0%
Interés minoritario	(44.626)		(38.293)		-14,2%
<b>Ganancia / (Pérdida) Neta</b>	<b>423.046</b>	<b>8,2%</b>	<b>371.060</b>	<b>6,3%</b>	<b>-12,3%</b>

## tiendas y superficie de ventas (m<sup>2</sup>)

SUPERFICIE DE VENTAS	SUPERFICIE (m <sup>2</sup> ) · DIC 2011	LOCALES · DIC 2011	SUPERFICIE (m <sup>2</sup> ) · DIC 2012	LOCALES · DIC 2012
CHILE				
Tiendas por Depto.	236.218	36	253.595	38
Expos Falabella Retail	5.045	4	5.045	4
Mejoramiento del Hogar	581.975	70	648.768	80
Supermercados	136.908	37	154.908	43
PERÚ				
Tiendas por Depto.	117.517	17	128.061	19
Mejoramiento del Hogar	131.569	17	136.922	18
Supermercados	113.452	27	130.261	33
ARGENTINA				
Tiendas por Depto.	58.995	11	58.995	11
Mejoramiento del Hogar	65.185	6	74.785	7
COLOMBIA				
Tiendas por Depto.	69.057	11	91.141	14
Mejoramiento del Hogar	239.639	23	295.616	29
<b>Total Tiendas</b>	<b>1.755.562</b>	<b>259</b>	<b>1.978.098</b>	<b>296</b>
Inmobiliario				
Mall Plaza Chile	877.000	11	980.274	12
Soc. de Rentas Falabella	174.586	7	174.586	7
Aventura Plaza	169.000	3	233.549	4
Open Plaza	203.419	7	203.419	7
Mall Plaza Colombia	0	0	25.308	1
<b>Total Inmobiliario</b>	<b>1.424.005</b>	<b>28</b>	<b>1.617.136</b>	<b>31</b>

# CARTA DEL PRESIDENTE

## estimados accionistas:

Falabella es una empresa fascinante, dinámica, que evoluciona permanentemente junto a sus clientes, quienes valoran lo nuevo, lo que viene con respecto a tendencias, productos y servicios. Es por ello que nos visitan y confían en nosotros. Nuestra tarea es trabajar con el mejor equipo, para ofrecer los mejores productos a precios convenientes. Nuestro máximo deseo es que el cliente en su visita pueda encontrar un lugar que lo motive, lo sorprenda, asombre y entretenga.

El 2012 fue un año de gran crecimiento para nosotros en la región, con ventas que alcanzaron los US\$ 12.309 millones, lo que representó un aumento de 15% en comparación al año anterior. Quiero destacar el importante crecimiento que lograron nuestras operaciones internacionales, especialmente Perú y Colombia, que crecieron un 23% y 30% respectivamente, mientras que en Argentina logramos aumentar las ventas un 13%. Por su parte, Chile creció un 11% en el año. Esto confirma que los consumidores en todos los países que tenemos presencia nos siguen eligiendo y confiando en nosotros.

Este año fue bueno para Falabella en términos de aperturas, ya que incorporamos 37 nuevas tiendas en la región, confirmando nuestra confianza en el desarrollo de los países donde estamos presentes. Por su parte, el resultado neto del año ascendió a US\$ 773 millones.

El episodio que afectó a Promotora CMR S.A., que se vio perjudicada por Cuentas Punto Com S.A. la que se apropió indebidamente de fondos pertenecientes a Promotora CMR correspondientes a pagos de estados de cuentas efectuados a través de su sitio web por nuestros clientes, ha sido una situación muy dura para toda la compañía. Nos preocupamos que no hubiera ningún cliente afectado, de reconocer y provisionar el 100% del monto apropiado y de hacer todas las gestiones para recuperar los recursos y colaborar con la justicia. Esto afectó nuestros resultados del año en US\$ 41 millones. Si bien se trata de un hecho aislado, nos hemos asegurado que existen los mecanismos de control necesarios para evitar este tipo de episodios.

Nuestros resultados también se vieron impactados en el año por la reforma tributaria que se llevó a cabo en Chile, cuya principal modificación fue el aumento de la tasa de impuesto a la renta desde el 18,5% al 20%. Esta reforma se implementó en el mes de septiembre, pero afectó retroactivamente nuestros resultados. Tuvimos un impacto negativo por una vez en mayores gastos por impuestos diferidos, lo que disminuyó nuestra utilidad en US\$34 millones.

Confiamos que la economía va a seguir creciendo y que no va a haber mayores cambios que afecten el desarrollo de las empresas.

Queremos seguir creciendo como lo hicimos hasta hoy, para cada día poder atender a más clientes. Es por eso, que en enero de 2013 lanzamos un ambicioso plan de crecimiento para los próximos 5 años, que considera una inversión de US\$ 3.923 millones, sumando 231 nuevas tiendas y 20 centros comerciales, lo que nos va a permitir seguir consolidando nuestra presencia en los países en los que hoy estamos desarrollando nuestras operaciones. Con este nuevo plan, reafirmamos nuestro compromiso con la región, confiando en el dinamismo que ha mostrado en los últimos años.

La tecnología avanza a pasos agigantados y como compañía hemos estado invirtiendo constantemente para mantenernos en la vanguardia. Internet es una de las principales transformaciones del último siglo.

El e-commerce está cambiando los hábitos de consumo de las personas y a su vez, genera un impacto en las reglas del juego en la industria del Retail. El desafío ya no tiene fronteras físicas y hoy debemos tener la capacidad y habilidad de competir con los principales actores de la industria internacional.

Hoy Falabella.com sigue siendo el sitio de Retail líder indiscutido en el mercado nacional y uno de los más importantes a nivel regional, siendo reconocido por tercera año consecutivo el 2012 como el sitio de e-commerce líder a nivel latinoamericano en la



**JUAN CUNEO**  
Presidente  
S.A.C.I.  
Falabella



categoría Retail. Esta importante distinción la otorga un panel de expertos latinoamericanos en ecommerce, que se reúnen en torno al "Ecommerce Day", para premiar una vez al año al mejor sitio a nivel regional.

También durante el 2012 Falabella culminó exitosamente el proceso de desarrollo e implementación de una nueva plataforma de ecommerce de última generación con alcance multipaís y multinegocio. Además hemos estado incorporando servicios como el de "retiro en tienda", que busca facilitar la experiencia de compra.

Con este desarrollo, el grupo Falabella queda en una sólida posición para seguir liderando el comercio electrónico en los países donde opera y competir con los futuros actores que ingresen al mercado internacional.

Estamos interesados en atraer al mejor talento de la industria, pues necesitamos colaboradores obsesionados y apasionados por satisfacer a nuestros clientes. Contamos con un equipo de más de 96 mil personas en la región. Para ellos hemos construido espacios de trabajo gratos y positivos, por medio de iniciativas concretas que medimos anualmente a través del Ranking que elabora la Fundación Great Place to Work. Asimismo, otorgamos convenios y beneficios que aporten al bienestar de nuestros colaboradores y al de sus familias. Además, hemos incorporado sofisticados métodos de evaluación de desempeño de modo de ir mejorando cada día nuestra gestión.

Tenemos puesto el foco en la capacitación, y planeamos desarrollar una campaña para mejorar nuestra productividad, frente a la competencia de los nuevos canales de venta. Todo esto nos permite entregar herramientas de formación y desarrollo para que cada colaborador pueda aportar lo mejor de sí al crecimiento de nuestra Empresa.

La responsabilidad social, la transparencia y el desarrollo sostenible son parte del ADN de Falabella.

Especialmente orgullosos nos sentimos de nuestras Tiendas Ecológicas, del Círculo de Especialistas de

Sodimac, de las Bibliotecas Vivas de Mall Plaza y del Programa Haciendo Escuela de Falabella, que por cada tienda que inaugura apadrina un colegio, lo que nos permite apoyar la educación de 69 mil niños en 79 escuelas en los países en donde estamos.

Quiero agradecer a los millones de clientes que nos eligen. A cada una de las comunidades que nos acogen. A nuestros proveedores, sin cuya ayuda no podríamos satisfacer las necesidades de nuestros clientes. A nuestros colaboradores que trabajan incansablemente por hacer crecer esta Compañía y a nuestros Directores por su inestimable aporte que permite hacer de Falabella una Empresa cada vez más sólida.

Falabella trasciende a las personas y siempre estamos preparados para ello. El 2012 existieron cambios importantes y nuestro plan de sucesión permitió que junto con el retiro de Juan Benavides, quien se desempeñó hasta octubre del 2012 como Gerente General Corporativo, durante 8 años, con una dedicación ejemplar, el Directorio nombrara después de una rigurosa selección externa e interna a Sandro Solari, quien lleva más de 20 años trabajando en el grupo en diversas áreas, destacándose siempre en cada una de ellas por sus resultados y sólido liderazgo. No me cabe ninguna duda de que Sandro conducirá exitosamente nuestra organización, capturando el sinnúmero de oportunidades que vemos en el horizonte.

Hasta ahora hemos hecho un gran trabajo, y los invito, a que todos juntos sigamos adelante con más fuerza y con la misma convicción que siempre nos ha caracterizado, para seguir haciendo de Falabella un ejemplo a seguir y el lugar predilecto de nuestros millones de clientes en la región.

Trabajemos siempre como integrantes de un solo gran equipo.

Afectuosamente

**JUAN CUNEO**  
Presidente S.A.C.I. Falabella

## PRESIDENTE

Juan Cúneo Solari  
INGENIERO COMERCIAL

## VICEPRESIDENTE

Carlo Solari Donaggio  
INGENIERO CIVIL

## DIRECTORES

María Cecilia Karlezi Solari  
EMPRESARIA

Carolina del Río Goudie  
EMPRESARIA

José Luis del Río Goudie  
INGENIERO CIVIL

Carlos Heller Solari  
EMPRESARIO

Sergio Cardone Solari  
INGENIERO COMERCIAL

Juan Carlos Cortés Solari  
INGENIERO COMERCIAL

Hernán Büchi Buc (Director independiente)  
INGENIERO CIVIL

## COMITÉ DE DIRECTORES

Hernán Büchi Buc  
INGENIERO CIVIL

(Presidente del Comité)

Sergio Cardone Solari  
INGENIERO COMERCIAL

José Luis del Río Goudie  
INGENIERO CIVIL

## ASESORES JURÍDICOS

Cristián Lewin Gómez y Cía. Ltda.



# DIRECTORIO



#### GERENTE GENERAL CORPORATIVO

Sandro Solari Donaggio

INGENIERO CIVIL

#### COUNTRY MANAGER PERÚ

Gonzalo Somoza García

INGENIERO CIVIL

#### COUNTRY MANAGER ARGENTINA

Juan Luis Mingo Salazar

INGENIERO CIVIL

#### COUNTRY MANAGER COLOMBIA

Rodrigo Fajardo Zilleruelo

INGENIERO COMERCIAL

#### GERENTE PLANIFICACIÓN Y DESARROLLO CORP.

Jordi Gaju Nicolau

INGENIERO COMERCIAL

#### GERENTE FINANZAS CORPORATIVO

Alejandro González Dale

INGENIERO COMERCIAL

#### GERENTE CONTRALOR CORPORATIVO

Fernando Batlle Moraga

INGENIERO CIVIL

#### GERENTE GENERAL TI CORPORATIVO

Pablo Meza Martínez

INGENIERO CIVIL

#### GERENTE DESARROLLO DE PERSONAS

María Eugenia Errázuriz O.

SICÓLOGA

#### GERENTE GENERAL CORP. TIENDAS POR DEPTO.

Juan Pablo Montero Schepeler

INGENIERO CIVIL

#### GERENTE GENERAL TIENDAS POR DEPTO. CHILE

Agustín Solari Álvarez

INGENIERO COMERCIAL

#### GERENTE GENERAL SAGA FALABELLA PERÚ

Juan Xavier Roca Mendenhall

ECONOMISTA

#### GERENTE GENERAL CORPORATIVO SODIMAC

Enrique Gundermann Wylie

INGENIERO CIVIL

#### GERENTE GENERAL SODIMAC CHILE

Eduardo Mizón Friedemann

INGENIERO CIVIL

#### GERENTE GENERAL SODIMAC PERÚ

Emilio Van Oordt Martínez

ECONOMISTA

#### GERENTE GENERAL SODIMAC ARGENTINA

Pablo Ardanaz

INGENIERO INDUSTRIAL

#### GERENTE GENERAL SODIMAC COLOMBIA

Miguel Pardo

LIC. EN ADMINISTRACIÓN DE EMPRESAS

#### GERENTE GENERAL CORP. SUPERMERCADOS

Cristóbal Irrazábal Philippi

INGENIERO CIVIL

#### GERENTE GENERAL TOTTUS CHILE

Pedro Colombo Maciel

CONTADOR NACIONAL

#### GERENTE GENERAL TOTTUS PERÚ

Juan Fernando Correa Malachowski

INGENIERO INDUSTRIAL

#### GERENTE GENERAL CORP. FALABELLA FINANCIERO

Gastón Bottazzini

ECONOMISTA

#### GERENTE GENERAL CMR CHILE

Claudio Cisternas Duque

INGENIERO COMERCIAL

#### GERENTE GENERAL BANCO FALABELLA CHILE

Juan Manuel Matheu

LIC. EN ADMINISTRACIÓN DE EMPRESAS

#### GERENTE GENERAL BANCO FALABELLA PERÚ

Bruno Funcke Cibiani

ADMINISTRADOR DE EMPRESAS

#### GERENTE GENERAL BANCO FALABELLA COLOMBIA

Jorge Villaroel Barrera

ING. EN COMPUTACIÓN E INFORMÁTICA

#### GERENTE GENERAL CMR ARGENTINA

Ricardo Zimmerman Heller

LIC. EN ADMINISTRACIÓN DE EMPRESAS

#### GERENTE GENERAL FALABELLA PRO

Alejandro Arze Safian

INGENIERO COMERCIAL

#### GERENTE GENERAL VIAJES FALABELLA

Isabella Dallago Muñoz

INGENIERO CIVIL

#### GTE. GENERAL SOCIEDAD DE RENTAS FALABELLA

Ricardo Hepp de Los Ríos

INGENIERO COMERCIAL

#### VICEPRESIDENTE EJECUTIVO MALL PLAZA

Fernando de Peña Iver

INGENIERO CIVIL

# ADMINISTRACIÓN



## señores accionistas:

Crecer con disciplina y responsabilidad, profundizando nuestro liderazgo regional, es el mandato que guiará la gestión de la gerencia general corporativa.

En la trayectoria del Grupo Falabella de 123 años de existencia, hemos acumulado experiencias que han forjado lo que somos hoy, una empresa de personas dedicada a contribuir al mejoramiento de la calidad de vida de las millones de familias que sistemáticamente eligen nuestras propuestas de valor.

Gracias al esfuerzo y dedicación de trabajadores, ejecutivos y accionistas, hoy podemos exhibir una organización sana, que crece con responsabilidad y que es reconocida como el operador líder en la competitiva industria del retail en Latinoamérica.

Nos enorgullecemos de constatar que la fidelidad de nuestros clientes nos ha transformado en uno de los principales exportadores de retail a un continente que crece y se desarrolla como nunca antes en su historia.

Nuestra visión para seguir haciendo crecer y perpetuar el valor empresarial y social de nuestra empresa se focalizará en los siguientes pilares:

### INNOVAR SIN ABANDONAR LAS RAÍCES

El retail es un negocio intensivo en capacidades humanas que sólo se acumulan y extienden en un clima de colaboración y exigencia con horizontes de largo plazo. Seguiremos siendo una empresa de personas que trabajan incansablemente para construir nuevas e inagotables fuentes de valor.

Estamos conscientes que los diseños de Futuro de las empresas del Grupo Falabella no pasan por repetir la manera histórica que tenemos de movernos. Los clientes cambian a la velocidad de los bits y nos exigen soluciones hechas a la medida de sus necesidades individuales. Nuestra capacidad de adaptación a la hiper conectividad y digitalización que están experimentando nuestros clientes será uno de los principales focos de atención, que ya en 2012 dimos importantes pasos en ese sentido.

Construir una cultura de innovación constituye entonces una fuente específica y diferenciadora de competitividad, y una de las principales tareas para los próximos años. Para lograrlo, debemos escuchar con más profundidad los deseos, anhelos y sueños de nuestros clientes, ya que en ellos radica la fuente permanente de construcción de valor.

### OBSESIÓN POR LA EFICIENCIA

Una empresa que quiere existir para siempre también debe ser obsesiva en la búsqueda de la eficiencia. La incorporación de nuevas capacidades logísticas y tecnológicas ha sido decisiva para cumplir con los altos estándares que nos impone el mercado y estamos ejecutando importantes proyectos en ese ámbito.

Pero para consolidar y profundizar nuestro liderazgo debemos avanzar con más energía y dedicación, superar nuestros actuales niveles de productividad y transformarlos en una herramienta permanente de crecimiento.



La calidad de nuestra comunidad laboral, y el respeto y confianza en nuestras relaciones laborales constituyen el pilar Fundamental para alcanzar este desafío.

Tampoco debemos olvidar que somos un operador de bajo costo y que aquellas tareas que optimicen el uso de recursos, aumenten la calidad de nuestra oferta y reduzcan los tiempos de servicio a nuestros clientes, son una preocupación que debe estar presente en todos los integrantes de nuestra empresa. Un avance que nos permite mirar con optimismo el Futuro es el trabajo corporativo de prácticas para aumentar la eficiencia y productividad que iniciamos en 2012 y que continuará con gran dedicación en 2013.

## CRECIMIENTO COMPARTIDO

Otro elemento significativo en nuestra visión de Futuro, es la relación de confianza y colaboración que debemos profundizar con nuestros proveedores y toda nuestra comunidad de negocios. Lo debemos hacer en un ambiente de mutua exigencia, donde todos podamos crecer, innovar y mejorar. Nuestros

proveedores son los principales socios estratégicos de nuestra empresa y una Fuente de construcción de valor compartido que Fortalece nuestra diferenciación comercial.

## EXPANSIÓN REGIONAL

Los años que vienen serán extraordinariamente apasionantes por la magnitud de las oportunidades que se nos presentarán y que nuestra empresa está en condiciones de capitalizar. Vemos un enorme potencial para seguir creciendo en Latinoamérica y pondremos particular energía en ese esfuerzo.

Alcanzaremos las metas que nos hemos propuesto teniendo como base nuestra obsesión por los clientes, un estilo de alta competitividad, la innovación como herramienta de creación de valor y un trabajo incansable para alcanzar los más altos estándares de eficiencia, de manera de aprovechar las oportunidades que nos ofrece Chile y la región.

**SANDRO SOLARI**

Gerente General S.A.C.I. Falabella

**SANDRO SOLARI**  
Gerente General  
S.A.C.I.  
Falabella



# ÁREAS DE NEGOCIOS

2012



TIENDAS POR  
DEPARTAMENTO

**86** TIENDAS



MEJORAMIENTO  
DEL HOGAR

**134** TIENDAS



**SUPERMERCADOS**

**76 TIENDAS**



**RETAIL  
FINANCIERO**

**US\$ 6.122**  
MILLONES COLOCACIONES



**INMOBILIARIA**

**31 CENTROS  
COMERCIALES**



# TIENDAS POR DEPARTAMENTO



## HITOS 2012

- 7 nuevas tiendas en la región.
- 19 nuevas tiendas standalone, incorporando las marcas Clarks, Geox, Call it Spring, Mossimo y Benetton
- Consolidación de nuestra oficina comercial en India

El gran desafío que tiene Falabella para enfrentar el ambicioso plan de inversión de los próximos 5 años es la productividad. Siendo Fieles a nuestra misión y siempre buscando crear el mayor valor para nuestros clientes, hemos tomado el mejoramiento de los procesos a nivel operativo, logístico y de negocio como el mayor de los compromisos y como una máxima prioridad en la agenda de la compañía.

Con este propósito, durante el 2012, se creó una gerencia corporativa encargada del Mejoramiento Continuo, cuyo principal objetivo es identificar, en cada uno de los procesos de la empresa, todos los elementos que no agregan valor. La identificación junto con la estandarización de las buenas prácticas, en los cuatro países en los que operamos, ha permitido que los avances sean consistentes y prometedores.

De manera simultánea las otras empresas del grupo han comenzado a implementar este programa, lo que permitirá que su robustecimiento sea rápido y que los resultados puedan ser apreciados en el mediano plazo. Como consecuencia, el análisis y mejoramiento de todos nuestros procesos se ha convertido en parte esencial del ADN de Falabella, lo que se traducirá, inevitablemente, en un mejor servicio y calidad para nuestros clientes.

Dentro del marco del Mejoramiento Continuo, enfocado a la cadena de abastecimiento, en el año 2012 se asumió el proyecto de duplicar la capacidad instalada en nuestro Centro de Distribución de Chile, para el manejo del Flujo de abastecimiento a tiendas. Esto se logró incorporando tecnología de punta a través de dos clasificadores automáticos, cuya función es separar por tienda los productos que se reciben de cada proveedor. La implementación de este proyecto



## “Durante el 2012 continuamos con nuestro crecimiento en la región, tanto en tiendas físicas como en Internet”

JUAN PABLO MONTERO, GERENTE GENERAL CORPORATIVO DE FALABELLA RETAIL.

implicó el rediseño completo de las operaciones al interior de las instalaciones. Esto requirió de una intensiva capacitación a todos los colaboradores, de una remodelación general del equipamiento interno de las instalaciones, además de extensos desarrollos de sistemas y trabajo en conjunto con nuestros proveedores de mercadería.

Adicionalmente, el crecimiento del mercado de e-commerce ha originado un aumento de las ventas por este canal, implicando un desafío a nuestra logística y haciendo necesario el rediseño de la operación de preparación de pedidos. Por esta razón, nuestro Centro de Distribución de Chile, puso en Funcionamiento un Forwarding System (FWS), el cual automatiza la operación, aumentando la confiabilidad de la entrega y disminuyendo el tiempo de preparación de las órdenes. Lo anterior, ha permitido que podamos atender efectivamente las demandas de todos nuestros clientes manteniendo y ampliando nuestro liderazgo de mercado.

Durante el 2012, completamos exitosamente el proceso de desarrollo e implementación de una nueva plataforma de e-commerce multipaís y multinegocio. Con este proyecto, considerado en la industria como el más importante a nivel regional, el grupo Falabella queda en una sólida posición para seguir liderando el comercio electrónico en los países donde opera y competir con los futuros actores que ingresen a dichos mercados. En el caso de Colombia, por ejemplo, Falabella.com es actualmente la tienda en internet más completa de Colombia.

Durante este año, consolidamos nuestra operación en India, con la llegada de las primeras colecciones desarrolladas con proveedores en India y Bangladesh. Con esto, además de diversificar nuestra matriz de proveedores Fuera de China, logramos acceder a productos de una calidad y valor agregado fuertemente apreciados por nuestros clientes.

En lo que respecta a Tiendas por Departamento, en el 2012 se inauguraron siete tiendas en la región. En Chile, abrimos dos tiendas; Costanera Center y Arauco Maipú, en junio y noviembre respectivamente. En Perú también abrimos dos tiendas: Chimbote en

marzo, la que nos permitió entrar a una nueva ciudad del interior del país, y Santa Anita en agosto, logrando ingresar al cono este de Lima. En Colombia, abrimos 3 tiendas: Barranquilla en abril, siendo la primera tienda Falabella de la Costa Caribe; Titán en Bogotá en julio, siendo la tienda por departamentos más grande de Colombia, y Finalmente El Castillo en noviembre, siendo nuestra primera tienda en Cartagena. Finalmente en Argentina ampliamos nuestra tienda de Córdoba, incrementando en un 57% la superficie de venta.

Por otro lado, la división que maneja nuestras marcas Fuera de las tiendas por departamento, tuvo un importante crecimiento durante este año, consolidando marcas que hoy son referentes dentro y Fuera de las tiendas Falabella. Esta división pasó de operar 28 tiendas (24 en Chile y 4 en Perú) el año 2011 a 47 (40 en Chile y 7 en Perú) el 2012 (sin contar las tiendas Juan Valdez), sumando al portafolio existente de Americanino, Aldo, Mango, MAC, La Martina, Paco Rabanne y Warehouse, nuevas marcas líderes en cada una de sus categorías. Éstas marcas fueron Clarks, marca inglesa líder mundial en su categoría, Geox, marca número uno en Italia y número 2 a nivel mundial en zapatos de confort y Call It Spring, la nueva apuesta del grupo Aldo, en la línea Calzado. Además, Mossimo, nuestra segunda marca juvenil en abrir tiendas Stand Alone, quiso seguir el exitoso camino de Americanino, partiendo con tres locales. Finalmente, Benetton también debutó con su primera tienda operada por Falabella en Chile, luego de haber entrado en Perú de manera exitosa. Todas estas marcas son exclusivas de Falabella, siendo el negocio de Stand Alone, además de una unidad rentable, una excelente vitrina para construir marcas líderes en cada una de las categorías en que se desenvuelven.

Por último, queremos destacar una alianza estratégica que hemos realizado en Colombia, con el ánimo de seguir trabajando por el país y promoviendo nuestra cultura por la moda, al unimos a Inexmoda, instituto para la exportación y la moda de Colombia, para crear la iniciativa “Colombia Diseña por Falabella”, que busca apoyar el talento y el desarrollo de la industria de la moda colombiana con la participación de cinco de los diseñadores más reconocidos del país, que crearon colecciones exclusivas para Falabella.



# MEJORAMIENTO DEL HOGAR

 **SODIMAC**

**IMPERIAL**

## HITOS 2012

- 18 nuevas tiendas en la región.
- Homecenter Manizales en Colombia es la primera tienda de América Latina, y una de las 10 del mundo en el rubro retail, en obtener la certificación LEED NC-Retail, en la Categoría Oro, por parte del U.S. Green Building Council (USGBC).
- Sodimac Argentina inicia sus operaciones en el interior del país con la apertura de Homecenter Córdoba.
- Sodimac lanza en Chile su Centro de Innovación, iniciativa que busca sistematizar la innovación con los actuales proveedores, para encontrar negocios diferenciadores bajo el concepto de la co-creación.

El año 2012 fue un período de marcado crecimiento e importantes avances para Sodimac. Nuestra verdadera obsesión por el cliente y continuo esfuerzo de mejoramiento se tradujeron en un incremento importante en ventas, que alcanzaron a US\$5.343 millones en 2012, 16,5% sobre el lapso anterior; con un crecimiento de doble dígito en los cuatro países donde estamos presentes.

La preocupación por el desarrollo de nuestro principal capital, que son las más de 30.000 personas que trabajan en nuestra empresa; el aumento de la eficiencia y la productividad marcaron la gestión del año. Sin perder nunca el foco en el cliente, buscamos mejorar, innovando para dar respuesta a sus expectativas y contribuir a materializar sus sueños de una mejor calidad de vida.

“La preocupación por el desarrollo del principal capital de Sodimac, que son las más de 30.000 personas que trabajan en la empresa; el aumento de eficiencia y la productividad marcaron la gestión del año. Sin perder nunca el foco en el cliente, buscamos mejorar, innovando para dar respuesta a sus expectativas y contribuir a materializar sus sueños de una mejor calidad de vida”.

ENRIQUE GUNDERMANN, GERENTE GENERAL CORPORATIVO DE SODIMAC

El 2012 fue un año de fuertes inversiones debido a la apertura de 18 nuevas tiendas, las que nos permitieron incrementar nuestra presencia y llegar a nuevas ciudades. Se recordará además como el año en que extendimos nuestras operaciones al interior de Argentina, gracias a la apertura de la primera tienda en Córdoba.

Con la misma finalidad de estar más cerca de nuestros clientes, también seguimos avanzando en nuestra estrategia digital, de modo de aprovechar cabalmente todo el potencial que nos permite la plataforma tecnológica que implementamos en 2011, tanto en lo que respecta al conocimiento de nuestros clientes y sus expectativas como al desarrollo de nuestro negocio.

Sodimac se ha transformado ya, por lejos, en la marca preferida en Chile, Colombia y Perú. Queremos estar en el corazón, no sólo de nuestros clientes, sino también de nuestros trabajadores, proveedores y comunidades y en 2012 dimos pasos importantes para seguir creciendo con responsabilidad, buscando ser la marca más querida y admirada de nuestro rubro en América Latina.

## INNOVACIÓN

Fue un año de mucha innovación, donde se empezó a extender el nuevo formato Homy con la apertura de dos tiendas en Chile, lo que nos permite ampliar nuestra oferta a nuevos segmentos de clientes que buscan diseño y decoración a valores accesibles.

Asimismo, no puedo dejar de destacar una iniciativa que grafica el espíritu de la relación que buscamos construir con nuestros proveedores: el lanzamiento en Chile, a fines de año, del Centro de Innovación de Sodimac, que busca articular las capacidades propias de la empresa con las que posee nuestra

red de proveedores, con el objetivo de sistematizar la innovación que desarrollamos en conjunto, de modo de encontrar negocios diferenciadores bajo el concepto de co-creación. Ello nos permitirá ofrecer productos y servicios que satisfagan en forma mucho más directa las necesidades de las personas.

## CRECIMIENTO RESPONSABLE

Me gustaría destacar una serie de logros en nuestro crecimiento responsable. Homecenter Manizales, en Colombia, se transformó este año en la primera tienda LEED categoría “Oro” en Latinoamérica y en la décima en el mundo en el segmento “New Construction Retail”. Este esfuerzo se suma a una serie de otras iniciativas para avanzar en sostenibilidad y el cuidado del medioambiente, así como para fortalecer el aporte y la cercanía con la comunidad. Sodimac Chile se adjudicó, el premio SoFoPa RSE 2012, entregado anualmente a las empresas que demuestran un compromiso integral y permanente con la responsabilidad social, una sólida trayectoria empresarial, cumplimiento de sus responsabilidades legales y buenas relaciones laborales. En Perú y Argentina, en tanto, nuevamente nos ubicamos entre las mejores empresas para trabajar de esos países, ocupando el quinto y séptimo lugar, respectivamente, en el ranking Great Place To Work y el primero en el rubro retail.

Los logros de este año son el fruto del esfuerzo de un equipo humano comprometido y de excelencia. Quiero agradecer muy especialmente a nuestros colaboradores en Chile, Colombia, Perú y Argentina, que se esmeran cada día por cumplir con la promesa que hacemos a nuestros clientes. Los insto a mantener siempre la esencia que caracteriza a Sodimac; sigamos juntos asumiendo nuevos desafíos y contribuyendo al desarrollo de nuestros países.



# SUPERMERCADOS



**TOTTUS**  
PARA LA VIDA DE HOY

## HITOS 2012

- 12 nuevas tiendas en la región
- Ingresos creciendo 23% en el año
- Fortalecimiento de nuestras marcas propias, ofreciendo más de 500 productos

Este año, estuvo marcado por el fuerte crecimiento que tuvimos en la región. Inauguramos 6 nuevas tiendas en Chile y otras 6 en Perú, nuestros ingresos mostraron un importante crecimiento gracias a los sólidos crecimientos mismas tiendas, y a su vez, logramos una mayor rentabilidad en ambos países. El importante crecimiento que logramos en nuestras ventas, nos permitió aumentar nuestra participación de mercado, logrando en el caso de Perú, un incremento de 2 puntos porcentuales.

En el 2012, en Chile, sumamos seis nuevas tiendas a nuestra cadena, cerrando el año con 43 tiendas en seis regiones. Estas aperturas nos permitieron llegar a una nueva región, Bío-Bío, con 3 nuevas tiendas: Concepción, Chillán y Los Angeles. También reforzamos nuestra presencia en la sexta región, con la llegada a

“El 2012 fue un año de importante crecimiento para Tottus, aumentando sus ventas en 23% y abriendo 12 tiendas, logrando de esta manera acercar cada vez a más clientes una propuesta que les facilite la vida de hoy”

CRISTÓBAL IRARRAZABAL, GERENTE GENERAL CORPORATIVO DE TOTTUS

la ciudad de Rancagua, y sumamos dos nuevos locales en la Región Metropolitana, en el Mall Plaza Tobalaba y otro en Vicuña Mackenna en Santiago Centro.

Por su parte, en Perú también incorporamos seis nuevas tiendas en el año, terminando con 33 tiendas en total. Llegamos a dos nuevas ciudades, con las tiendas de Chincha y Chimbote, incrementamos nuestra oferta en Chiclayo, con un nuevo supermercado, y además, sumamos tres nuevas tiendas en Lima, en el mall Santa Anita y en Los Olivos y Campoy. Con el local de Chincha, inauguramos nuestro nuevo formato de 2.500 m<sup>2</sup>, para llegar con una propuesta más conveniente a nuestros clientes.

Este año, estuvimos trabajando en hacer crecer nuestra marca propia, logrando una oferta de más de 500 productos en el caso de Chile, mientras que en Perú llegamos a los casi 700 productos, aumentando la profundidad y la amplitud del surtido. Expandimos nuestra oferta hacia nuevas líneas, incorporando productos en categorías como panadería, platos preparados y abarrotes en general. Además, trabajamos fuerte en aumentar la calidad de nuestros productos, para generar cada día una mejor oferta a nuestros clientes.

Y en nuestro afán de cada día brindarle un mejor servicio a nuestros clientes, desarrollamos una nueva imagen para nuestras tiendas, para ajustar nuestra propuesta a las nuevas exigencias de nuestros clientes. En la vida de hoy, los tiempos son cada vez más escasos, y los consumidores están cada vez más informados, exigiendo mejores y variadas alternativas. Para poder responder a esta demanda, mejoramos nuestra propuesta comercial, desarrollando atractivas ofertas que van variando semana a semana, e implementamos los Días D, con importantes descuentos en un rubro diferente cada día de la semana.

Pero todo esto no hubiera sido posible sin el esfuerzo de nuestro gran equipo de colaboradores, que con su fuerte vocación de servicio, llevaron adelante todos estos importantes cambios que vivimos en el 2012. Es por esto que seguimos desarrollando nuestro programa de capacitación, logrando más de 215.000 horas de capacitación en el año entre los 2 países, triplicando lo logrado en el 2011.

Además, en el 2012, en Perú desarrollamos una operación logística propia, con más de 25.000m<sup>2</sup>, lo que nos permitió generar eficiencias que a la hora de proveer nuestras tiendas, traduciéndose en un mejor servicio para nuestros clientes.



# RETAIL FINANCIERO

CMR  
falabella.

viajes  
falabella

Banco  
Falabella

Seguros  
falabella.

## HITOS 2012

- Migración en la región de más del 50% de la cartera de tarjeta CMR a tarjeta abierta.
- Crecimiento del 50% en depósitos de personas y mayor uso del débito Falabella en un 86% con respecto al 2011.
- Acuerdo con Entel para la constitución de la operadora móvil virtual de Falabella.
- Lanzamiento del reporte regional de Sostenibilidad.

En 2012 continuamos construyendo nuestra propuesta de valor en base a los principios de transparencia, conveniencia y simplicidad, con un POCO especial en:

- Atención multicanal según las preferencias de cada cliente.
- Simplificación de los productos y su comunicación.
- Ampliación de los beneficios a través del programa de puntos y oportunidades únicas en nuestras tiendas.

La tarjeta CMR "abierta" (VISA en Chile y Perú, y Mastercard en Argentina y Colombia) amplió el abanico de posibilidades a nuestros clientes, entregándoles un medio de pago universal adicional al medio de financiamiento al que ya estaban acostumbrados. En el 2012, las ventas Fuera del grupo Falabella aumentaron más del 40% respecto del año anterior. Adicionalmente, nuestra tarjeta de débito registró el mayor crecimiento del mercado, y los ratios de cruce con otros productos financieros también mejoraron (ahorro, depósitos, hipotecarios y Fondos mutuos). Estos números muestran una favorabilidad creciente por parte de los clientes de Falabella Financiero, gracias a la transparencia, simplicidad y conveniencia de nuestros productos.

Esta importante expansión en la venta y el uso de los productos transaccionales ha sido posible, además,

“En un contexto de cambios en la industria y de nuevas regulaciones, Falabella Financiero siguió creciendo en sus diversas áreas, fundamentado en los valores de transparencia, simplicidad y conveniencia. Así, 2012 fue un año de expansión, consolidación y ajustes para continuar siendo un líder y referente”

GASTÓN BOTTAZZINI, GERENTE GENERAL CORPORATIVO DE FALABELLA FINANCIERO.

por una mejora continua en la calidad de atención y una genuina pasión por el servicio. Al respecto, el 2012 también fue un gran año para nosotros. CMR Falabella en Chile fue merecedor del primer lugar del premio Calidad de Servicio en la categoría de empresas de membresía, entregado por Procalidad y revista Capital. Además, la encuesta sobre calidad de atención de todos los bancos de Chile que realiza IPSOS de forma independiente nos trajo buenas noticias; no sólo mejoramos respecto del 2011, sino que dimos un gran salto, situándonos como el mejor banco en las evaluaciones de atención en sucursales, internet y call center.

Otro hito relevante durante el 2012 fue que, por primera vez, el programa CMR puntos superó el millón de canjes en Chile. Y en Perú y Colombia el número de canjes aumentó un 21% y un 31% respectivamente, especialmente los realizados a través de la página web. Este crecimiento es fruto del trabajo constante para mejorar el programa, la experiencia de canje y las oportunidades de acumulación de puntos. En ese desafío, Viajes Falabella, Seguros Falabella y el Banco se han convertido en actores muy relevantes al ofrecer programas exclusivos y convenientes para canjear puntos, y por entregar puntos por sus productos como seguros y cuenta corriente.

Por otra parte, nuestro vínculo con la tienda continuó siendo muy estrecho. Así, en agosto realizamos una exitosa campaña en la que regalamos 15 autos Mini a nuestros clientes de Falabella, y promocionamos una polera vintage de la roja en Sodimac a través de su patrocinio de la selección chilena de Fútbol. Y diariamente tenemos las mejores oportunidades y descuentos para nuestros clientes de Sodimac, Falabella y Tottus en cada uno de los países en los que estamos presentes.

Cabe destacar que pese a que los niveles de exigencia de los marcos regulatorios son cada vez mayores, en todos los mercados en los que estamos presentes seguimos creciendo en venta, y en los índices de calidad

de atención y satisfacción, gracias a una gestión sostenible, transparente y eficiente.

El riesgo fue otro actor relevante para las instituciones financieras. Durante el 2012, el hábito de pago de los clientes decayó. En Chile, la aplicación de la ley Harboe tuvo un efecto negativo, porque tuvimos que asumir más riesgo por desconocer a los clientes nuevos y por un peor comportamiento de pago de los clientes antiguos. En los meses posteriores a la ley, ese fenómeno fue importante, pero luego se atenuó y hoy ya prácticamente no existe. Nuestro conocimiento del cliente y del manejo del riesgo sigue siendo una ventaja competitiva para nosotros en el mercado, lo que nos permite ofrecer tasas más convenientes, mejores servicios y beneficios a los clientes.

Por último, cabe destacar que durante 2012 se revisaron y mejoraron nuestros procesos de control interno para evitar la apropiación indebida de recursos de Falabella como ocurrió con el portal de pagos “miscuentas.com” que no nos transfirió US\$40 millones correspondientes a pagos de nuestros clientes realizados por ese canal.

Esperamos que el 2013 sea un muy buen año, fundamentado en los principios de transparencia, simplicidad y conveniencia de nuestros productos y de nuestras ventajas competitivas, unido a una gestión centrada en el cliente y la eficiencia. Nuestros focos estarán en:

- Crecimiento de clientes y cruce de productos.
- Mejora de la eficiencia a partir del impulso de canales electrónicos, la introducción de tecnología y operaciones de mejoramiento continuo.
- Fortalecimiento de la relación con los clientes a partir de educación financiera, voluntariado y el programa haciendo escuela.
- Fortalecimiento del compromiso de nuestros colaboradores mediante inversión en capacitación, mejora de calidad de vida e impulso laboral.

# INMOBILIARIA

MALLPLAZA

MALL  
AVENTURA PLAZA



## HITOS 2012

- Inauguración Mall Plaza Mirador Bío Bío, Chile
- Inauguración Mall Aventura Plaza Santa Anita, Perú
- Apertura Mall Plaza El Castillo, Colombia.
- Inicio de construcción Mall Plaza Copiapó, Chile
- Ampliación Mall Plaza Tobalaba, Chile
- Ampliación Mall Aventura Plaza Trujillo, Perú
- Ampliación Mall Plaza La Serena, Chile
- Ampliación Mall Plaza Antofagasta, Chile

Con más de 20 años en la industria de centros comerciales, Mall Plaza se consolida como la principal cadena de Chile y Latinoamérica.

Somos reconocidos como un gran motor del desarrollo de esta industria, nuestros centros han evolucionado desde el histórico formato de shopping centers a verdaderos centros urbanos, lo que nos ha permitido conquistar un importante lugar en la vida de las personas. Cada uno de nuestros Malls Plaza son verdaderos puntos de encuentro, esparcimiento, entretención y sociabilización.

Como compañía, desde nuestros inicios, nos ha marcado una fuerte vocación por las personas, el conectarnos con sus necesidades y anhelos ha sido motor importante de la innovación que permanentemente hemos impregnado al negocio.

Innovación que se traduce en marcar tendencia en la industria, entregándoles permanentemente nuevas propuestas a nuestros consumidores. Así hemos

desarrollado el principal centro automotor del país – AutoPlaza-, nuestra zona de restaurantes a la carta y entretención –Las Terrazas-, el área de diseño y moda –Aires-, y nuestro nuevo sector orientado a las actividades al aire libre y el deporte –Plaza Pro Sport-, inaugurado durante 2012 en Mall Plaza Trébol en Concepción.

El 2012 fue un año marcado por el crecimiento y la consolidación de Mall Plaza como el líder de la industria a nivel latinoamericano. Nuestro crecimiento va de la mano de la convicción que éste sólo es posible con un verdadero compromiso con la sostenibilidad. Nuestros malls son parte de un ecosistema, donde el respeto por el medioambiente y las comunidades son la piedra fundamental.

Nos hemos preocupado que nuestros proyectos sean sostenibles en cada una de sus etapas, apuntando a que contemos con centros sustentables desde la construcción hasta su operación. Con orgullo podemos decir que Mall Plaza Egaña es nuestro máximo ejemplo de este trabajo, pues será el primer centro comercial sustentable del país, certificado internacionalmente bajo la norma LEED (Leadership in Energy & Environmental Design). Además, es el primer mall en medir su huella de carbono desde su construcción.

En esta misma línea, en 2012 Mall Plaza Sur recibió la certificación ISO 50.001 Energy Management System, una herramienta de gestión que permite optimizar el desempeño energético y reducir los costos asociados; transformándose en el primer centro comercial de Latinoamérica en certificarse bajo esta norma. Asimismo, Prohumana nos destacó por nuestro compromiso con el liderazgo y la sustentabilidad, al ubicarnos en el puesto N°8 de su ranking anual.



“El 2012 fue un año marcado por un fuerte crecimiento de la compañía, donde se consolida el liderazgo en Latinoamérica a través de la apertura de tres centros comerciales en la región”.

FERNANDO DE PEÑA, VICEPRESIDENTE EJECUTIVO DE MALL PLAZA.

En la misma materia, durante 2012 fuimos reconocidos por otras organizaciones, entre ellas El Mercurio en conjunto con Universidad Autónoma con su premio “Innovación Sustentable”.

Asimismo, el Ministerio de Desarrollo Social nos otorgó el sello “Más por Chile”, gracias al trabajo realizado para mejorar la calidad de vida de las comunidades vulnerables, en asociación con la Fundación Junto al Barrio.

La promoción de cultura gratuita y masiva ha sido uno de los pilares de nuestro proyecto de responsabilidad social, donde apuntamos a enriquecer la vida de nuestros visitantes y comunidades cercanas. En este ámbito hemos obtenido excelentes resultados.

Hace ya diez años que realizamos la alianza con Fundación La Fuente, con la que desarrollamos Biblioteca Viva, la primera iniciativa de bibliotecas públicas dentro de un centro comercial en América Latina. En el año 2012, en las diez sedes prestamos más de 208.500 libros, los usuarios activos superaron los 78.000 socios, con un número de visitas superior a 1.300.000.

En esta misma línea, otro de nuestros proyectos relevantes han sido las giras nacionales gratuitas de los musicales por los malls de la cadena. En los últimos años hemos montado obras de clase mundial como La Pérgola de las Flores, El Hombre de la Mancha y El Mago de Oz, logrando excelente recepción por parte del público, llegando a más de 20.000 personas con cada musical.

## CONSOLIDACIÓN LATINOAMERICANA

Durante 2012, inauguramos el decimosegundo centro comercial en Chile, Mall Plaza Mirador Bío Bío; el cuarto centro comercial en Perú, Mall Aventura Plaza Santa Anita en Lima; y el primero en el mercado colombiano, Mall Plaza El Castillo en Cartagena de Indias. La apertura de tres centros comerciales en tres países de la región, fortalece nuestro liderazgo en Latinoamérica.

Además, estamos construyendo Mall Plaza Los Dominicos, Mall Plaza Copiapó y Mall Plaza Egaña, estos dos últimos serán inaugurados en el transcurso de 2013. Al mismo tiempo, comenzamos la ampliación de Mall Plaza Tobalaba en Chile, Mall Aventura Plaza Trujillo en Perú y el sector Aires de Mall Plaza La Serena y de nuestro centro comercial de Antofagasta.

Con una cadena con 17 establecimientos en la región, durante 2012 recibimos 246 millones de visitas, cifra que es un real indicador de la positiva evaluación de nuestra oferta integral.

Todos estos logros no podríamos haberlos alcanzado si no fuera por nuestro excelente equipo profesional que durante años ha desarrollado un exitoso modelo de negocios, que hoy está consolidado. Nuestro capital humano es el motor de Mall Plaza y por ello, contamos con políticas que buscan promover el bienestar de nuestros colaboradores, sus condiciones laborales y su desarrollo integral, tanto profesional como personal.

Somos un negocio que, como tal, busca crecer, pero queremos hacerlo de una manera responsable, teniendo clara nuestra misión y valores para continuar en este exitoso camino, cuyo recorrido ya iniciamos.

# RESPONSABILIDAD

# SOCIAL



## NUESTRA GESTIÓN EN RESPONSABILIDAD SOCIAL

Durante el 2012 hemos avanzado en la gestión de la Responsabilidad Social basándonos en nuestros pilares estratégicos de sostenibilidad, acordados en el 2011. Es así como el trabajo en Chile se focalizó en el despliegue e integración de la RS en la gestión en nuestras principales unidades de negocio, mientras que en Argentina, Colombia y Perú nos focalizamos en sensibilizar y capacitar a los principales ejecutivos de las empresas (255 en total) en variables de Sostenibilidad, además de realizar un diagnóstico en base a la norma ISO26000 de Responsabilidad Social, con el fin de identificar nuestras fortalezas, pero también nuestros riesgos potenciales más allá del ámbito económico, integrando una mirada holística que incorpora al negocio en una gestión basada en las tres dimensiones de la sostenibilidad: económica, social y ambiental.

## EJERCICIO DE TRANSPARENCIA

Ocupando la metodología de la organización internacional Global Reporting Initiative (GRI), decidimos dar un importante paso al publicar nuestro primer Reporte Corporativo de Sostenibilidad S.A.C.I Falabella, el cual incorporó información de todas nuestras unidades de negocio en los cuatro países en los que estamos presentes.

La relevancia de generar un reporte de sostenibilidad basado en una metodología de amplio reconocimiento internacional, está dada por la posibilidad de seguimiento, gestión y verificación de sus indicadores y la comparabilidad con otras empresas de cualquier industria tanto en la región como en cualquier parte del mundo. Adicionalmente la metodología del GRI se encuentra alineada con las materias Fundamentales y asuntos de la Norma ISO 26000, permitiendo la coherencia entre la gestión realizada por el negocio y los indicadores informados.

## FORTALECIENDO LAS ESTRUCTURAS PARA LA SOSTENIBILIDAD

Para consolidar y dar continuidad al trabajo desarrollado durante el periodo anterior, en el 2012 dimos otro paso de máxima relevancia, cuyo foco estuvo centrado en poner en funcionamiento los Comités de Sostenibilidad en Falabella Retail, Sodimac, Mall Plaza y Falabella Financiero en Chile, restando solamente incorporar a Tottus.

La relevancia de estos comités, formados por los principales ejecutivos en cada empresa, es facilitar el despliegue de los objetivos de sostenibilidad en cada unidad, integrándolos en los mapas de estrategia y modelos de gestión, seguido de las iniciativas o planes de trabajo identificados en los diagnósticos internos realizados.

Durante el 2012 recibimos reconocimientos externos en materia de buenas prácticas. SODIMAC Chile fue reconocido con los premios de "Empresa Ejemplar por su RSE en América Latina", otorgado por CEMEFI y la Alianza para la Responsabilidad Empresarial en México (AliaRSE), y el Premio SOFOFA de Responsabilidad Social, entregado por primera vez a una empresa que no es socia de SoFoPa. Por su parte, Falabella Retail Chile obtuvo el tercer lugar en la categoría Sello Acreditadores Oro del Ranking de PROhumana. Además el Grupo Falabella se destaca como una de las mejores empresas para trabajar en Chile, Argentina, Perú y Colombia, según el Ranking WPTW y ZonaJobs.

A continuación presentamos algunas prácticas destacadas de lo que fue el año en materia de RS, según nuestros pilares de sostenibilidad:

### ÉTICA Y GOBIERNO CORPORATIVO:

#### "SER UNA EMPRESA DE COMPORTAMIENTO EJEMPLAR EN LA FORMA DE HACER NEGOCIOS"

Se robusteció el Sistema Ético Corporativo, con la entrada en vigencia del Modelo de Prevención de

Delitos, destacando el avance sostenido por Sodimac en estas materias al potenciar su Sistema de Probidad Corporativo. En línea con lo anterior, Banco Falabella Chile fue el primer banco en certificar su Modelo de Prevención de Delitos y por su parte Mall Plaza fue el primero en ser certificado en su rubro. Por otra parte, generamos nuestra Política Corporativa de Derechos Humanos, con el fin de ser un punto de partida para profundizar nuestra gestión en esta materia en las empresas.

#### **CLIENTES: “SER RESPETADOS Y PREFERIDOS POR NUESTROS CLIENTES”**

Hemos reforzado los aspectos de transparencia y mejora de información hacia nuestros clientes en muchos de nuestros negocios, potenciando iniciativas como: educación financiera en Banco Falabella Chile, educación en consumo sostenible para el consumidor que visita los Mall Plaza en Chile y una mejora en la información de catálogos, incluyendo el stock de productos disponibles en nuestras ofertas, en Falabella Retail Chile.

#### **RELACIONES LABORALES: “SER EL MEJOR LUGAR PARA TRABAJAR”**

En materia laboral, destacamos los avances que se han realizado en inclusión laboral con personas discapacitadas, donde Falabella Retail fue reconocida con el Sello de Inclusión Laboral del Gobierno de Chile. Mientras que Sodimac Chile, por su parte, sigue desarrollando iniciativas que mejoran la calidad de vida laboral como la escuela de excelencia, la certificación de tiendas saludables para trabajar y el programa Iguala.

En temas de Salud y Seguridad laboral Falabella Retail Chile se convirtió en la primera multitienda en certificarse con la Norma OSHAS 18001.

#### **PROVEEDORES: “SER RECONOCIDOS COMO LA MEJOR OPCIÓN DE NEGOCIOS POR LOS PROVEEDORES”**

El Grupo Falabella sigue esforzándose por potenciar las contrataciones de proveedores locales para favorecer el desarrollo local, pero también de la promoción

de buenas prácticas con nuestros proveedores internacionales, especialmente los asiáticos.

A nivel de negocios se destacan dos proyectos. En Falabella Retail Chile se lanzó una Plataforma Digital que introduce una encuesta de RS para proveedores, mientras que en Mall Plaza se destaca el programa de inclusión de personas con capacidades diferentes para proveedores.

#### **COMUNIDAD: “SER UN BUEN CIUDADANO CORPORATIVO QUE AGREGA VALOR A LAS COMUNIDADES QUE NOS ACOGEN”**

Nuestro compromiso con la comunidad nace hace más de 40 años con el Proyecto “Haciendo Escuela”, que favorece a casi 70.000 niños de escasos recursos de los cuatro países donde tenemos operaciones.

Otros aspectos desarrollados con las comunidades que nos acogen son los programas generados por Sodimac como el Circulo del Especialista, Plan Buen Vecino, Programa Hágalo usted Mismo, y Mall Plaza con su Biblioteca Viva y el desarrollo de la cultura a través de distintas manifestaciones culturales, también realizando otras actividades tales como Ferias de microempresarios y el programa de reinserción social de niños, niñas y adolescentes en Chile.

#### **MEDIOAMBIENTE: “LIDERAR EN CUIDADO MEDIOAMBIENTAL”**

En temas medioambientales el Grupo Falabella ha dado importantes pasos, es el primer retailer en la región en contar con certificación LEED, teniendo a la fecha casi 20 tiendas Ecoamigables. Por otra parte, las empresas del Grupo son pioneras en la medición de la Huella de Carbono, lo empezó Sodimac Chile, continuó Mall Plaza y durante el 2013 comenzó Falabella Retail Chile con su medición.

Otro punto a destacar es la certificación de la Norma ISO 14001 de Gestión Medioambiental y la ISO 50001 de Eficiencia Energética, convirtiendo a Mall Plaza como una de las pioneras en recibir dicha certificación en Chile.

Finalmente, en todos los negocios se trabajó en tener un papel certificado para catálogos y bolsas de papel, y en la promoción del uso de bolsas reutilizables entre otras acciones que generan mayor eficiencia energética.

# ESTADOS financieros



## estado de situación financiera

ACTIVOS - M\$	31 - DIC - 12	31 - DIC - 11
NEGOCIOS NO BANCARIOS (PRESENTACIÓN)		
ACTIVOS CORRIENTES		
Efectivo y Equivalentes al Efectivo	196.947.322	123.038.609
Otros activos financieros corrientes	27.114.616	39.476.178
Otros Activos No Financieros, Corriente	55.467.152	46.221.971
Deudores comerciales y otras cuentas por cobrar corrientes	1.206.369.024	1.162.050.456
Cuentas por Cobrar a Entidades Relacionadas, Corriente	1.731.157	906.386
Inventarios	762.392.640	675.769.150
Activos biológicos corrientes	-	-
Activos por impuestos corrientes	45.250.886	37.717.088
Total de activos corrientes distintos de los activos o grupos de activos para su disposición clasificados como mantenidos para la venta o como mantenidos para distribuir a los propietarios	2.295.272.797	2.085.179.838
Activos no corrientes o grupos de activos para su disposición clasificados como mantenidos para la venta	4.902.070	-
Activos no corrientes o grupos de activos para su disposición clasificados como mantenidos para distribuir a los propietarios	-	-
Activos no corrientes o grupos de activos para su disposición clasificados como mantenidos para la venta o como mantenidos para distribuir a los propietarios	4.902.070	-
Activos, Corriente, Total	2.300.174.867	2.085.179.838
Activos, No Corrientes	-	-
Otros activos financieros no corrientes	1.263.823	105.757
Otros activos no financieros no corrientes	21.285.678	21.065.938
Derechos por cobrar no corrientes	177.875.284	222.367.279
Cuentas por Cobrar a Entidades Relacionadas, No Corriente	152.885	375.638
Inversiones contabilizadas utilizando el método de la participación	135.636.671	110.061.027
Activos intangibles distintos de la plusvalía	164.472.911	157.605.013
Plusvalía	260.273.967	260.273.967
Propiedades, Planta y Equipo	1.483.181.464	1.360.179.417
Activos biológicos, no corrientes	-	-
Propiedad de inversión	1.745.895.892	1.601.517.448
Activos por impuestos diferidos	48.292.370	41.542.775
Activos, No Corrientes, Total	4.038.330.945	3.775.094.259
Total activos de negocios no bancarios	6.338.505.812	5.860.274.097
ACTIVOS SERVICIOS BANCARIOS (PRESENTACIÓN)		
Efectivo y depósitos en bancos	213.614.465	178.105.226
Operaciones con liquidación en curso	8.345.725	7.848.591
Instrumentos para negociación	277.278.831	163.871.354
Contratos de retrocompra y préstamos de valores	-	-
Contratos de derivados financieros	1.993.650	17.022.941
Adeudado por bancos	-	15.996.505
Créditos y cuentas por cobrar a clientes	1.712.831.227	1.467.337.177
Instrumentos de inversión disponibles para la venta	11.408.395	1.903.868
Instrumentos de inversión hasta el vencimiento	-	-
Inversiones en sociedades	1.900.837	2.018.986
Intangibles	12.028.323	10.994.416
Activo fijo	34.932.237	27.339.685
Impuestos corrientes	1.747.961	4.046.574
Impuestos diferidos	11.552.465	8.765.431
Otros activos	13.079.745	12.286.433
TOTAL ACTIVOS SERVICIOS BANCARIOS	2.300.713.861	1.917.537.187
<b>ACTIVOS, TOTAL</b>	<b>8.639.219.673</b>	<b>7.777.811.284</b>



<b>PATRIMONIO NETO Y PASIVOS - M\$</b>	<b>31 · DIC · 12</b>	<b>31 · DIC · 11</b>
<b>NEGOCIOS NO BANCARIOS (PRESENTACIÓN)</b>		
<b>PASIVOS, CORRIENTES</b>		
Otros pasivos financieros corrientes	554.711.146	435.741.245
Cuentas por pagar comerciales y otras cuentas por pagar	763.710.346	683.089.986
Cuentas por Pagar a Entidades Relacionadas, Corriente	2.738.135	2.507.453
Otras provisiones a corto plazo	5.335.294	6.938.534
Pasivos por Impuestos corrientes	15.236.455	26.891.577
Provisiones corrientes por beneficios a los empleados	78.450.109	70.601.929
Otros pasivos no financieros corrientes	102.548.855	99.399.209
Total de pasivos corrientes distintos de los pasivos incluidos en grupos de activos para su disposición clasificados como mantenidos para la venta	1.522.730.340	1.325.169.933
Pasivos incluidos en grupos de activos para su disposición clasificados como mantenidos para la venta	-	-
<b>Pasivos, Corrientes, Total</b>	<b>1.522.730.340</b>	<b>1.325.169.933</b>
<b>Pasivos, No Corrientes</b>		
Otros pasivos financieros no corrientes	1.448.357.171	1.344.398.152
Pasivos no corrientes	1.291.587	4.410.861
Cuentas por Pagar a Entidades Relacionadas, no corriente	-	-
Otras provisiones a largo plazo	642.123	556.284
Pasivo por impuestos diferidos	246.097.658	208.849.854
Provisiones no corrientes por beneficios a los empleados	13.613.418	11.690.576
Otros pasivos no financieros no corrientes	21.737.428	20.692.940
Total de pasivos no corrientes	1.731.739.385	1.590.598.667
Total pasivos de negocios no bancarios	3.254.469.725	2.915.768.600
<b>PASIVOS SERVICIOS BANCARIOS (PRESENTACIÓN)</b>		
Depósitos y otras obligaciones a la vista	123.394.143	99.254.859
<b>OPERACIONES CON LIQUIDACIÓN EN CURSO</b>		
Contratos de retrocompra y préstamos de valores	-	3.799.092
Depósitos y otras captaciones a plazo	1.198.011.919	834.014.060
Contratos de derivados financieros	2.801.133	14.218.180
Obligaciones con bancos	15.702.165	81.290.305
Instrumentos de deuda emitidos	310.170.091	268.120.441
Obligación Subordinada al Banco Central de Chile	-	-
Otras obligaciones financieras	207.040.530	218.974.382
Impuestos corrientes	1.991.446	708.633
Impuestos diferidos	4.994.054	5.057.612
Provisiones	4.154.988	2.490.277
Otros pasivos	36.912.888	28.933.751
Total pasivos Servicios Bancarios	1.910.376.903	1.563.150.209
Total pasivos	5.164.846.628	4.478.918.809
<b>Patrimonio Neto</b>		
Capital emitido	529.966.655	527.253.518
Ganancias (pérdidas) acumuladas	2.396.861.551	2.179.075.464
Primas de emisión	59.607.170	26.572.387
Acciones propias en cartera	-	-
Otras participaciones en el patrimonio	-	-
Otras reservas	(101.165.604)	(13.924.990)
Patrimonio atribuible a los propietarios de la controladora	2.885.269.772	2.718.976.379
Participaciones no controladoras	589.103.273	579.916.096
Patrimonio total	3.474.373.045	3.298.892.475
<b>TOTAL DE PATRIMONIO Y PASIVOS</b>	<b>8.639.219.673</b>	<b>7.777.811.284</b>

# ESTADOS financieros



## estado de resultados

POR EL PERIODO TERMINADO AL - M\$	31 - DIC - 12	31 - DIC - 11
<b>NEGOCIOS NO BANCARIOS (PRESENTACIÓN)</b>		
Ingresos de actividades ordinarias	5.491.439.750	4.810.689.220
Costo de ventas	(3.691.316.361)	(3.180.724.494)
Ganancia bruta	1.800.123.389	1.629.964.726
Ganancias que surgen de la baja en cuentas de activos financieros medidos al costo amortizado		
Pérdidas que surgen de la baja en cuentas de activos financieros medidos al costo amortizado		
Otros ingresos, por función		
Costos de distribución	(80.002.405)	(65.469.673)
Gasto de administración	(1.061.983.069)	(890.096.254)
Otros gastos, por función	(94.572.049)	(87.764.743)
Otras ganancias (pérdidas)	4.914.693	16.674.443
Ingresos financieros	7.522.051	7.025.502
Costos financieros	(78.827.346)	(68.759.577)
Participación en las ganancias (pérdidas) de asociadas y negocios conjuntos que se contabilicen utilizando el método de la participación	20.085.694	12.588.030
Diferencias de cambio	(148.831)	(3.311.277)
Resultado por unidades de reajuste	(23.374.981)	(32.358.245)
Ganancias (pérdidas) que surgen de la diferencia entre el valor libro anterior y el valor justo de activos financieros reclasificados medidos a valor razonable		
Ganancia (pérdida), antes de impuestos	493.737.146	518.492.932
Gasto por impuestos a las ganancias	(127.197.160)	(99.278.206)
Ganancia (pérdida) procedente de operaciones continuadas	366.539.986	419.214.726
Ganancia (pérdida) procedente de operaciones discontinuadas	-	-
Ganancia (pérdida) de negocios no bancarios	366.539.986	419.214.726
<b>Servicios Bancarios (Presentación)</b>		
Ingresos por intereses y reajustes	334.894.575	262.922.114
Gastos por intereses y reajustes	(107.448.450)	(84.365.326)
Ingreso neto por intereses y reajustes	227.446.125	178.556.788
Ingresos por comisiones	70.107.380	60.967.545
Gastos por comisiones	(16.332.823)	(12.209.606)
Ingreso neto por comisiones	53.774.557	48.757.939
Utilidad neta de operaciones financieras	8.614.731	11.199.446
Utilidad (Pérdida) de cambio neta	1.505.204	(2.645.503)
Otros ingresos operacionales	11.153.324	9.509.811
Provisión por riesgo de crédito	(101.120.929)	(58.889.701)
Total ingreso operacional neto	201.373.012	186.488.780
Remuneraciones y gastos del personal	(60.502.307)	(50.095.372)
Gastos de Administración	(65.632.477)	(61.060.470)
Depreciaciones y amortizaciones	(10.546.391)	(8.049.068)
Deterioros	-	-
Otros gastos operacionales	(6.706.473)	(4.445.928)
Total gastos operacionales	(143.387.648)	(123.650.838)
Resultado operacional	57.985.364	62.837.942
Resultado por inversiones en sociedades	363.445	498.997
Intereses de la Deuda Subordinada con el Banco Central de Chile	-	-
Corrección monetaria	-	-
Resultado antes de impuesto a la renta	58.348.809	63.336.939



## estado de resultados (continuación)

POR EL PERIODO TERMINADO AL - M\$	31 - DIC - 12	31 - DIC - 11
Impuesto a la renta	(15.536.037)	(14.879.248)
Resultado de operaciones continuas	42.812.772	48.457.691
Ganancia (Pérdida) de Operaciones Discontinuas, Neta de Impuesto		
Ganancia (Pérdida) de servicios bancarios	42.812.772	48.457.691
Ganancia (Pérdida)	409.352.758	467.672.417
Ganancia (pérdida), atribuible a		
Ganancia (pérdida), atribuible a los propietarios de la controladora	371.060.080	423.046.166
Ganancia (pérdida), atribuible a participaciones no controladoras	38.292.678	44.626.251
Ganancia (pérdida)	409.352.758	467.672.417
Ganancias por acción		
Ganancia por acción básica		
Ganancia (pérdida) por acción básica en operaciones continuadas	0,1536	0,1759
Ganancia (pérdidas) por acción básica en operaciones discontinuadas		
Ganancia (pérdida) por acción básica	0,1536	0,1759
Ganancias por acción diluidas		
Ganancias (pérdida) diluida por acción procedente de operaciones continuadas	0,1521	0,1732
<b>GANANCIAS (PÉRDIDA) DILUIDA POR ACCIÓN</b>	<b>0,1521</b>	<b>0,1732</b>

## estado del resultado integral

POR EL PERIODO TERMINADO AL - M\$	31 - DIC - 12	31 - DIC - 11
Ganancia (pérdida)	409.352.758	467.672.417
Componentes de otro resultado integral, antes de impuestos		
Diferencias de cambio por conversión		
Ganancias (pérdidas) por diferencias de cambio de conversión, antes de impuestos	(15.775.694)	67.432.367
Otro resultado integral, antes de impuestos, diferencias de cambio por conversión	(15.775.694)	67.432.367
Ganancias (pérdidas) por nuevas mediciones de activos financieros disponibles para la venta, antes de impuestos		
Otro resultado integral, antes de impuestos, activos financieros disponibles para la venta	-	-
Coberturas del flujo de efectivo		
Ganancias (pérdidas) por coberturas de flujos de efectivo, antes de impuestos	(2.883.532)	75.658
Otro resultado integral, antes de impuestos, coberturas del flujo de efectivo	(2.883.532)	75.658
Otros componentes de otro resultado integral, antes de impuestos	(18.659.226)	67.508.025
Impuesto a las ganancias relacionado con componentes de otro resultado integral		
Impuesto a las ganancias relacionado con coberturas de flujos de efectivo de otro resultado integral	576.706	(15.132)
Suma de impuestos a las ganancias relacionados con componentes de otro resultado integral	576.706	(15.132)
Otro resultado integral	(18.082.520)	67.492.893
Resultado integral total	391.270.238	535.165.310
Resultado integral atribuible a		
Resultado integral atribuible a los propietarios de la controladora	355.956.517	479.911.188
Resultado integral atribuible a participaciones no controladoras	35.313.721	55.254.122
<b>RESULTADO INTEGRAL TOTAL</b>	<b>391.270.238</b>	<b>535.165.310</b>

# ESTADOS financieros



## estado de flujo de efectivo directo

M\$	31 · DIC · 12	31 · DIC · 11
ESTADO DE FLUJOS DE EFECTIVO		
FLUJOS DE EFECTIVO PROCEDENTES DE (UTILIZADOS EN) ACTIVIDADES DE OPERACIÓN		
NEGOCIOS NO BANCARIOS (PRESENTACIÓN)		
CLASES DE COBROS POR ACTIVIDADES DE OPERACIÓN		
Cobros procedentes de las ventas de bienes y prestación de servicios	5.187.561.152	4.150.443.775
Cobros procedentes de regalías, cuotas, comisiones y otros ingresos de actividades ordinarias	-	-
Cobros procedentes de contratos mantenidos con propósitos de intermediación o para negociar	-	-
Cobros procedentes de primas y prestaciones, anualidades y otros beneficios de pólizas suscritas	-	-
Otros cobros por actividades de operación	-	-
CLASES DE PAGOS		
Pagos a proveedores por el suministro de bienes y servicios	(3.624.499.851)	(2.939.088.018)
Pagos procedentes de contratos mantenidos para intermediación o para negociar	-	-
Pagos a y por cuenta de los empleados	(568.464.970)	(464.757.638)
Pagos por primas y prestaciones, anualidades y otras obligaciones derivadas de las pólizas suscritas	-	-
Otros pagos por actividades de operación	-	-
Dividendos pagados	-	-
Dividendos recibidos	-	-
Intereses pagados	-	-
Intereses recibidos	-	-
Impuestos a las ganancias reembolsados (pagados)	(114.321.814)	(122.835.535)
Otras entradas (salidas) de efectivo	(93.875.176)	(91.889.142)
<b>Subtotal flujos de efectivo netos procedentes de (utilizados en) actividades de operación de negocios no bancarios</b>	<b>786.399.341</b>	<b>531.873.442</b>
SERVICIOS BANCARIOS (PRESENTACIÓN)		
Utilidad (pérdida) consolidada del período	42.812.772	48.457.691
CARGOS (ABONOS) A RESULTADOS QUE NO SIGNIFICAN MOVIMIENTOS DE EFECTIVO:		
Depreciaciones y amortizaciones	10.293.952	8.048.565
Provisiones por riesgo de crédito	117.997.667	81.226.816
Ajuste a valor de mercado de instrumentos para negociación	-	-
Utilidad neta por inversiones en sociedades con influencia significativa	-	-
Utilidad neta en venta de activos recibidos en pago	-	-
Utilidad neta en venta de activos fijos	-	-
Castigos de activos recibidos en pago	-	-
Otros cargos (abonos) que no significan movimiento de efectivo	10.727.282	29.662.748
Variación neta de intereses, reajustes y comisiones devengadas sobre activos y pasivos	2.489.491	203.261
Cambios en activos y pasivos que afectan al flujo operacional:		
(Aumento) disminución neta en adeudado por bancos	16.002.266	(16.002.266)
(Aumento) disminución en créditos y cuentas por cobrar a clientes	(274.737.433)	(423.945.628)
(Aumento) disminución neta de instrumentos para negociación	(59.686.166)	2.537.811
Aumento (disminución) de depósitos y otras obligaciones a la vista	116.164.286	70.981.277
Aumento (disminución) de contratos de retrocompra y préstamos de valores	-	-
Aumento (disminución) de depósitos y otras captaciones a plazo	230.141.569	243.229.736
Aumento (disminución) de obligaciones con bancos	-	-
Aumento (disminución) de otras obligaciones financieras	-	-
Préstamos obtenidos del Banco Central de Chile (largo plazo)	-	-





## estado de flujo de efectivo directo (continuación)

M\$	31 - DIC - 12	31 - DIC - 11
Pago préstamos obtenidos del Banco Central de Chile (largo plazo)	-	-
Préstamos obtenidos del exterior a largo plazo	-	-
Pago de préstamos del exterior a largo plazo	-	-
Otros préstamos obtenidos a largo plazo	-	-
Pago de otros préstamos obtenidos a largo plazo	-	-
Provisión para pago de Obligación Subordinada al Banco Central	-	-
Otros	(66.299.659)	(72.732.557)
<b>Subtotal flujos de efectivo netos procedentes de (utilizados en) actividades de la operación servicios bancarios</b>	<b>145.906.027</b>	<b>(28.333.176)</b>
<b>Flujos de Efectivo Netos procedentes de (utilizados en) actividades de operación</b>	<b>932.305.368</b>	<b>503.540.266</b>
<b>FLUJOS DE EFECTIVO PROCEDENTES DE (UTILIZADOS EN) ACTIVIDADES DE INVERSIÓN</b>		
<b>NEGOCIOS NO BANCARIOS (PRESENTACIÓN)</b>		
Flujos de efectivo procedentes de la pérdida de control de subsidiarias u otros negocios	-	-
Flujos de efectivo utilizados para obtener el control de subsidiarias u otros negocios	-	-
Flujos de efectivo utilizados en la compra de participaciones no controladoras	(103.204.568)	(8.853.264)
Otros cobros por la venta de patrimonio o instrumentos de deuda de otras entidades	-	-
Otros pagos para adquirir patrimonio o instrumentos de deuda de otras entidades	-	-
Otros cobros por la venta de participaciones en negocios conjuntos	-	-
Otros pagos para adquirir participaciones en negocios conjuntos	-	-
Préstamos a entidades relacionadas	(466.547)	-
Importes procedentes de la venta de propiedades, planta y equipo	9.135.076	17.594.070
Compras de propiedades, planta y equipo	(310.361.483)	(203.916.146)
Importes procedentes de ventas de activos intangibles	-	-
Compras de activos intangibles	(17866.976)	(10.355.416)
Importes procedentes de otros activos a largo plazo	49.267	793.533
Compras de otros activos a largo plazo	(190.444.058)	(102.625.452)
Importes procedentes de subvenciones del gobierno	-	-
Anticipos de efectivo y préstamos concedidos a terceros	(1.441)	(1.554)
Cobros procedentes del reembolso de anticipos y préstamos concedidos a terceros	-	-
Pagos derivados de contratos de futuro, a término, de opciones y de permuta financiera	-	-
Cobros procedentes de contratos de futuro, a término, de opciones y de permuta financiera	-	-
Cobros a entidades relacionadas	-	-
Dividendos recibidos	4.359.044	2.673.753
Intereses recibidos	6.028.122	5.604.269
Impuestos a las ganancias reembolsados (pagados)	-	-
Otras entradas (salidas) de efectivo	14.503.099	21.594.993
<b>Subtotal flujos de efectivo netos procedentes de (utilizados en) actividades de inversión de negocios no bancarios</b>	<b>(588.270.465)</b>	<b>(277.491.214)</b>
<b>SERVICIOS BANCARIOS (PRESENTACIÓN)</b>		
(Aumento) disminución neta de instrumentos de inversión disponibles para la venta	1.772.802	(1.410.204)
Compras de activos fijos	(17.934.162)	(14.364.051)
Ventas de activos fijos	1.051.052	5.712
Inversiones en sociedades	(1.234.438)	(2.045)
Dividendos recibidos de inversiones en sociedades	-	-
Venta de bienes recibidos en pago o adjudicados	-	-
(Aumento) disminución neta de otros activos y pasivos	-	-

# ESTADOS financieros



## estado de flujo de efectivo directo (continuación)

M\$	31 - DIC - 12	31 - DIC - 11
Otros	(11.644.995)	(3.602.555)
Subtotal flujos de efectivo netos procedentes de (utilizados en) actividades de inversión servicios bancarios	(27.989.741)	(19.373.143)
Flujos de Efectivo Netos procedentes de (utilizados en) actividades de inversión	(616.260.206)	(296.864.357)
FLUJOS DE EFECTIVO PROCEDENTES DE (UTILIZADOS EN) ACTIVIDADES DE FINANCIACIÓN		
NEGOCIOS NO BANCARIOS (PRESENTACIÓN)		
Importes procedentes de la emisión de acciones	35.747.921	6.043.079
Importes procedentes de la emisión de otros instrumentos de patrimonio	-	-
Pagos por adquirir o rescatar las acciones de la entidad	-	-
Pagos por otras participaciones en el patrimonio	-	-
Importes procedentes de préstamos de largo plazo	249.973.752	186.546.119
Importes procedentes de préstamos de corto plazo	1.204.790.676	894.281.635
Total importes procedentes de préstamos	1.454.764.428	1.080.827.754
Préstamos de entidades relacionadas	-	263.856
Pagos de préstamos	(1.352.354.106)	(1.040.610.089)
Pagos de pasivos por arrendamientos financieros	(10.165.046)	(13.044.365)
Pagos de préstamos a entidades relacionadas	-	-
Importes procedentes de subvenciones del gobierno	-	-
Dividendos pagados	(191.410.123)	(233.744.406)
Intereses pagados	(47.867.088)	(44.440.625)
Impuestos a las ganancias reembolsados (pagados)	-	-
Otras entradas (salidas) de efectivo	(10.662.913)	(6.121.065)
Subtotal flujos de efectivo netos procedentes de (utilizados en) actividades de financiación de negocios no bancarios	(121.946.927)	(250.825.861)
SERVICIOS BANCARIOS (PRESENTACIÓN)		
Emisión de letras de crédito	-	12.857.541
Rescate de letras de crédito	(6.772.097)	-
Emisión de bonos	59.750.971	105.101.202
Pago de bonos	(13.006.459)	-
Otros préstamos obtenidos a largo plazo	7.538.220	47.958.798
Pago obligación subordinada con el Banco Central de Chile	-	-
Emisión de acciones de pago	-	-
Dividendos pagados	-	-
Otros	(76.192.073)	8.406.934
Subtotal flujos de efectivo netos procedentes de (utilizados en) actividades de financiación servicios bancarios	(28.681.438)	174.324.475
Flujos de Efectivo Netos procedentes de (utilizados en) actividades de financiación	(150.628.365)	(76.501.386)
Incremento neto (disminución) en el efectivo y equivalentes al efectivo, antes del efecto de los cambios en la tasa de cambio	165.416.797	130.174.523
EFECTOS DE LA VARIACIÓN EN LA TASA DE CAMBIO SOBRE EL EFECTIVO Y EQUIVALENTES AL EFECTIVO		
Efectos de la variación en la tasa de cambio sobre el efectivo y equivalentes al efectivo	(4.047.831)	15.013.005
Incremento (disminución) neto de efectivo y equivalentes al efectivo	161.368.966	145.187.528
Efectivo y equivalentes al efectivo al principio del período	407.923.302	262.735.774
<b>EFFECTIVO Y EQUIVALENTES AL EFECTIVO AL FINAL DEL PERIODO</b>	<b>569.292.288</b>	<b>407.923.302</b>



## estado de cambio en el patrimonio dic. 2012

	CAPITAL EMITIDO	PRIMAS DE EMISIÓN	RESERVAS POR DIFERENCIAS DE CAMBIO POR CONVERSIÓN	RESERVAS DE COBERTURAS DE FLUJO DE CAJA	OTRAS RESERVAS VARIAS	OTRAS RESERVAS	GANANCIAS (PÉRDIDAS) ACUMULADAS	PATRIMONIO ATRIBUIBLE A LOS PROPIETARIOS DE LA CONTROLADORA	PARTICIPACIONES NO CONTROLADORAS	PATRIMONIO TOTAL
<b>Saldo Inicial Período Actual 01/01/2012</b>	<b>527.253.518</b>	<b>26.572.387</b>	<b>(39.627.043)</b>	<b>(2.219.397)</b>	<b>27.921.450</b>	<b>(13.924.990)</b>	<b>2.179.075.464</b>	<b>2.718.976.379</b>	<b>579.916.096</b>	<b>3.298.892.475</b>
Cambios en patrimonio										
Resultado Integral										
Ganancia (pérdida)							371.060.080	371.060.080	38.292.678	409.352.758
Otro resultado integral			(12.700.186)	(2.403.377)		(15.103.563)		(15.103.563)	(2.978.957)	(18.082.520)
Resultado integral			(12.700.186)	(2.403.377)	0	(15.103.563)	371.060.080	355.956.517	35.313.721	391.270.238
Emisión de patrimonio	2.713.137	33.034.783						35.747.920	16.317.353	52.065.273
Dividendos							(114.506.471)	(114.506.471)	(9.981.357)	(124.487.828)
Incremento (disminución) por transferencias y otros cambios					(72.137.051)	(72.137.051)	(38.767.522)	(110.904.573)	(32.462.540)	(143.367.113)
Total de cambios en patrimonio	2.713.137	33.034.783	(12.700.186)	(2.403.377)	(72.137.051)	(87.240.614)	217.786.087	166.293.393	9.187.777	175.480.570
<b>Saldo Final Período Actual 31/12/2012</b>	<b>529.966.655</b>	<b>59.607.170</b>	<b>(52.327.229)</b>	<b>(4.622.774)</b>	<b>(44.215.601)</b>	<b>(101.165.604)</b>	<b>2.396.861.551</b>	<b>2.885.269.772</b>	<b>589.103.273</b>	<b>3.474.373.045</b>

## estado de cambio en el patrimonio dic. 2011

	CAPITAL EMITIDO	PRIMAS DE EMISIÓN	RESERVAS POR DIFERENCIAS DE CAMBIO POR CONVERSIÓN	RESERVAS DE COBERTURAS DE FLUJO DE CAJA	OTRAS RESERVAS VARIAS	OTRAS RESERVAS	GANANCIAS (PÉRDIDAS) ACUMULADAS	PATRIMONIO ATRIBUIBLE A LOS PROPIETARIOS DE LA CONTROLADORA	PARTICIPACIONES NO CONTROLADORAS	PATRIMONIO TOTAL
<b>Saldo Inicial Período Actual 01/01/2011</b>	<b>526.798.286</b>	<b>20.984.541</b>	<b>(96.381.358)</b>	<b>(2.330.104)</b>	<b>25.140.110</b>	<b>(73.571.352)</b>	<b>1.903.236.665</b>	<b>2.377.448.140</b>	<b>518.282.040</b>	<b>2.895.730.180</b>
Cambios en patrimonio										
Resultado Integral										
Ganancia (pérdida)							423.046.166	423.046.166	44.626.251	467.672.417
Otro resultado integral			56.754.315	110.707		56.865.022		56.865.022	10.627.871	67.492.893
Resultado integral			56.754.315	110.707	0	56.865.022	423.046.166	479.911.188	55.254.122	535.165.310
Emisión de patrimonio	455.232	5.587.846						6.043.078		6.043.078
Dividendos							(92.472.359)	(92.472.359)		(92.472.359)
Incremento (disminución) por transferencias y otros cambios					2.781.340	2.781.340	(54.735.008)	(51.953.668)	6.379.934	(45.573.734)
Total de cambios en patrimonio	455.232	5.587.846	56.754.315	110.707	2.781.340	59.646.362	275.838.799	341.528.239	61.634.056	403.162.295
<b>Saldo Final Período Actual 31/12/2011</b>	<b>527.253.518</b>	<b>26.572.387</b>	<b>(39.627.043)</b>	<b>(2.219.397)</b>	<b>27.921.450</b>	<b>(13.924.990)</b>	<b>2.179.075.464</b>	<b>2.718.976.379</b>	<b>579.916.096</b>	<b>3.298.892.475</b>



## análisis razonado

Los ingresos consolidados del año llegaron a \$5.907.595 millones, logrando un incremento de 14,8% en comparación al año 2011, explicado principalmente por el fuerte crecimiento del consumo observado en la región, junto con las 37 tiendas nuevas que inauguramos en el año.

La cartera de colocaciones consolidada mostró una positiva tendencia en el período, con un crecimiento del 8,0% alcanzando un total de \$ 2.938.268 millones al 31 de diciembre en comparación a misma fecha del año anterior. El crecimiento estuvo impulsado tanto por el Banco Falabella en Chile, como nuestras operaciones en Perú y Colombia, con incrementos de 14,0%, 25,3% y 15,0% respectivamente.

El margen bruto del período fue de 33,9%, mientras que la ganancia bruta ascendió a \$2.001.496 millones, lo que implicó un crecimiento de 10,2%. Estos resultados, se deben al incremento en los ingresos consolidados, ya que el margen bruto del año fue menor al obtenido en el año 2011.

Los gastos de administración y ventas ascendieron a \$1.379.945 millones, mientras que como porcentaje de los ingresos representaron un 23,4%, lo que implicó un aumento de 0,7 puntos porcentuales en comparación con el año 2011. Estos mayores gastos son principalmente explicados por los gastos adicionales por aperturas, ya que en este año se abrieron 17 tiendas más que en el 2011, una mayor presión salarial y mayores gastos logísticos en algunas de nuestras unidades de negocio.

Como resultado, el EBITDA consolidado del año 2012 alcanzó los \$763.242 millones, mientras que la utilidad neta consolidada ascendió a \$371.060 millones. Sin considerar los 2 efectos no recurrentes que afectaron la utilidad del año por \$36.211 millones (Miscuentas.com y mayores gastos por impuestos diferidos), la utilidad neta hubiera sido un 3,7% menor en comparación al año anterior. Es importante resaltar, que nuestra utilidad neta no incluye revalorización de activos por nuestras propiedades de inversión, ya que la compañía adoptó en el 2009 el método de costo histórico, lo cual no impacta nuestros resultados.

Durante el año 2012, abrimos 3 centros comerciales, Mall Plaza Bio Bio en Chile, Aventura Plaza Santa Anita en Perú y nuestro primer centro comercial en Colombia, Mall Plaza El Castillo, ubicado en la turística ciudad de Cartagena.

Durante el año se inauguraron 37 tiendas nuevas en la región: Falabella abrió 7 tiendas por departamento (2 en Chile, 2 en Perú y 3 en Colombia), Sodimac abrió 18 tiendas (10 en Chile, 1 en Perú, 1 en Argentina y 6 en Colombia), mientras Tottus abrió 12 tiendas (6 en Chile y 6 en Perú).



## declaración de responsabilidad

Los señores Directores de S.A.C.I. Falabella, previamente individualizados, se declaran responsables respecto de la veracidad de toda información incorporada en la presente Memoria Anual, y que los mismos suscriben.

## información de la sociedad

### IDENTIFICACIÓN DE LA SOCIEDAD

S.A.C.I. FALABELLA es una sociedad anónima abierta, inscrita en el Registro de Valores de la Superintendencia de Valores y Seguros, con el N° 582. Su domicilio es calle Rosas 1665, Santiago; teléfono 23802000; Fax 23802077; casilla 1737; sitio web: [www.Falabella.cl](http://www.Falabella.cl); correo electrónico: [inversionistas@Falabella.cl](mailto:inversionistas@Falabella.cl). Su RUT es 90.749.000-9.

La Sociedad S.A.C.I. Falabella se constituyó bajo la razón social de "Sociedad Anónima Comercial Industrial Falabella SACIF", por escritura pública otorgada el 19 de marzo de 1937, ante notario de Santiago don Jorge Gaete Rojas, y fue autorizada y declarada legalmente instalada por Decreto Supremo número 1.424 del 14 de abril de ese mismo año, habiéndose inscrito los Estatutos y el Decreto Supremo citado a Fojas 1.181 y 1.200, bajo los números 400 y 401 del Registro de Comercio de 1937, del Conservador de Bienes de Santiago.

El Estatuto y Decreto mencionados se publicaron en el Diario Oficial del día 27 de abril 1937, y en el Diario La Nación de Santiago los días 27, 29 y 30 de abril y 3 de mayo del mismo año.

Durante los años transcurridos desde su constitución, los estatutos sociales han sido objeto de diversas modificaciones, siendo la última la acordada en junta extraordinaria de accionistas celebrada el 28 de abril del año 2009, cuya acta se redujo a escritura pública el 11 de mayo del mismo año ante el notario de Santiago Guillermo Le-Fort Campos, notario suplente de la segunda notaría de Santiago. Un extracto de dicha escritura fue publicado en el diario oficial N° 39.375 con fecha 1 de junio de 2009 y se inscribió a Fojas 24.182 N° 16.490 del Registro de Comercio del Conservador de Bienes Raíces de Santiago de ese año. El extracto

# S.A.C.I.

## falabella



referido fue rectificado y publicado en el diario oficial N°39.406 de fecha 8 de julio de 2009 e inscrito a Fojas 30.826 N° 21.157 del Registro de Comercio del Conservador de Bienes Raíces de Santiago del mismo año.

### SECTORES DONDE PARTICIPA

El sector industrial donde actúa la compañía es el comercio detallista en Chile, Perú, Argentina y Colombia. Dentro de esta industria se pueden distinguir distintos subsectores como Tiendas por Departamento, cadenas de especialidad, Mejoramiento del Hogar y construcción, Supermercados y Centros Comerciales. Adicionalmente, otro sector en el que está presente SACI Falabella, que no pertenece al comercio minorista propiamente tal, es el de los servicios financieros y bancarios en los países ya mencionados.

### ACTIVIDADES Y NEGOCIOS

Tal como se ha indicado anteriormente, el principal negocio de Falabella es la venta al detalle de vestuario, accesorios y productos para el hogar a través de Tiendas por Departamento, Homecenters y tiendas de especialidad, así como alimentos a través de Hiper y Supermercados. Además, ha desarrollado el área de servicios financieros (emisión de tarjetas de crédito, corretaje de seguros, banco y agencia de viajes), la administración de Centros Comerciales y la manufactura de textiles.

### SEGUROS

S.A.C.I. Falabella y sus empresas filiales poseedoras de bienes físicos, mantienen contratos de seguro con compañías de seguros de primera categoría, que amparan adecuadamente los riesgos de pérdida o

deterioro a que puedan estar expuestos sus bienes, comprendiendo en estas coberturas, edificios, contenido, existencias, instalaciones, vehículos, mercaderías, almacenamiento y transporte de productos para la venta. Entre estos riesgos asegurados, se han incluido expresamente hechos de la naturaleza tales como incendio y sismo. La póliza de incendio ampara los riesgos de lucro cesante a través del adicional de perjuicios por paralización, a causa de desastres naturales. Estas pólizas consideran también una cobertura adecuada a los riesgos de la empresa en responsabilidad civil por daños a terceros, y otras coberturas conforme las prácticas comunes de la industria.

### MARCAS Y PATENTES

La sociedad ha registrado un gran número de marcas de productos que comercializa tanto en el país como en el extranjero. Para resguardo de sus marcas, la sociedad cuenta con la asesoría del estudio Silva & Cia. Las principales marcas exclusivas registradas y vigentes de S.A.C.I. Falabella son: Falabella, Mall Plaza, CMR, Tottus, Basement, Newport, Sybilla, Mica, University Club, Yamp, Fratta, Recco, Americanino, Doo, Mountain Gear, Roberta Allen, Textil Viña y Florencia entre otras. Adicionalmente, la sociedad relacionada a Falabella, Sodimac S.A., cuenta con la asesoría del estudio Johansson & Langlois Ltda. y es dueña de las marcas Sodimac, Homecenter, Homecenter Sodimac, Home Kids, HUM, Así de Fácil, Así se Hace, Do It, Eco Light, Ecole y Mr Beef entre otras.

### MARCO NORMATIVO

S.A.C.I. Falabella es una sociedad anónima abierta y, como tal, se encuentra sujeta a las disposiciones de la Ley N° 18.046 sobre sociedades anónimas, de la Ley N°



18045 sobre Mercado de Valores y la normativa de la Superintendencia de Valores y Seguros, entre otras.

Por su parte, las sociedades Filiales de S.A.C.I. Falabella, dependiendo de las actividades que realizan, se encuentran sometidas a las disposiciones de Ley de Protección al Consumidor; de la Ley General de Bancos, normativa de la Superintendencia de Valores y Seguros y Superintendencia de Bancos e Instituciones Financieras, entre otras.

Por último, cabe hacer presente que la actividad de las Filiales en países distintos de Chile se encuentra regulada por la normativa propia de tales jurisdicciones.

## RIESGOS

### A. RIESGO DE TIPO CAMBIARIO

La Compañía está expuesta a tres Fuentes de riesgos de divisas, la primera surge de cuentas comerciales pagaderas en moneda extranjera, la segunda de la deuda Financiera en monedas distintas a la moneda Funcional de cada negocio y la tercera de las inversiones en el extranjero.

Una porción de los productos adquiridos para la venta son importados y por lo tanto denominados en divisas extranjeras, lo que genera una exposición a la variación entre las distintas monedas locales en los países donde el grupo opera, y la moneda extranjera, principalmente el dólar. Para cubrir las cuentas por pagar y Futuras obligaciones en moneda extranjera, la compañía contrata cobertura, reduciendo la exposición menos del 2% del total de pasivos en moneda extranjera.

Con el objetivo de minimizar la exposición a las Fluctuaciones en el tipo de cambio, la mayor parte de la deuda se obtiene en la moneda de los países donde

operamos. Al 30 de diciembre de 2012 el 76,1% de la deuda Financiera consolidada estaba expresada en pesos chilenos (incluyendo aquella en UF), 10,2% en soles peruanos, 7,5% en pesos colombianos y 3,3% en pesos argentinos, todos los porcentajes anteriores netos de coberturas. A dicha Fecha existían además \$ 37.565 millones de deuda Financiera expresada en dólares neta de coberturas (excluyendo cartas de crédito cuyo efecto se menciona en el párrafo anterior), lo que corresponde a un 3,0% de la deuda Financiera consolidada del grupo. La existencia de esta deuda en dólares se debe a Favorables condiciones de mercado en el momento de su contratación y se encuentra parcialmente cubierta con derivados.

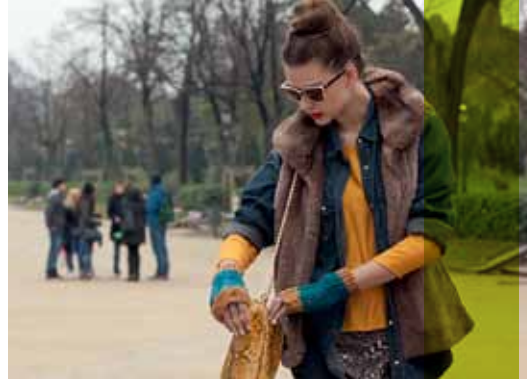
La Compañía tiene inversiones en negocios en Perú, Argentina y Colombia. Estas inversiones en el extranjero se manejan en la moneda Funcional de cada país.

### B. RIESGO DE TASAS DE INTERÉS

La mayor parte de la deuda está a tasa de interés Fija de manera de evitar la exposición a Fluctuaciones que puedan ocurrir en las tasas de interés variable y que puedan aumentar los gastos Financieros. Al 30 de diciembre de 2012 a nivel consolidado y después de derivados, un 95% de la deuda Financiera de la Compañía se encontraba a tasa de interés Fija, 0,9% a tasa de interés Flotante y 4,1% correspondía a líneas de sobregiro y cartas de crédito, que por su plazo pueden ser consideradas como a tasa de interés Flotante.

### C. RIESGO DE INVERSIÓN EN EL EXTERIOR

La inversión en países como Argentina, Perú y Colombia, con clasificaciones de riesgo inferior al chileno, implica un conjunto ponderado de riesgo mayor que el que se tendría sólo con inversiones domésticas. En oposición a lo anterior, existe la



probabilidad de acceder a mejores retornos en cada uno de los mercados internacionales en que Falabella ha efectuado sus inversiones. Esta consideración está contenida en los informes de clasificación de riesgo emitidos por los dos clasificadores privados de la compañía que han clasificado la solvencia de SACI Falabella en AA.

#### **D. RIESGOS GENERALES DEL DESEMPEÑO DE LA ECONOMÍA**

La empresa, destinada a prestar un servicio comercial a sus clientes y un otorgamiento de crédito conveniente, está correlacionada por la vía del consumo agregado, a las condiciones que lo determinan, tanto de variables reales como de expectativas. En condiciones de restricción de la demanda debiera ver reducida la tasa de crecimiento de sus ingresos y de sus utilidades, y en situaciones expansivas, lo contrario.

#### **E. RIESGO ESPECÍFICO DEL COMERCIO**

La empresa no depende exclusivamente de un proveedor en particular y su proveeduría es amplia y abierta al mundo. Tampoco enfrenta una condición de pocos clientes puesto que atiende a millones de ellos en los diferentes estratos socioeconómicos. La empresa comercializa varias decenas de miles de productos diferentes, de modo que no está afectada a alguna ciclicidad de precios particular. Por todo lo anterior, no tiene algún riesgo específico y distintivo del que enfrenta el comercio en general y las grandes tiendas en particular.

#### **F. RIESGO DE LOS ACTIVOS**

Los activos fijos de edificación, infraestructura, instalación y equipamiento, se encuentran ampliamente cubiertos de todo riesgo operativo mediante las Pólizas pertinentes.

## **PLANES DE INVERSIÓN**

Falabella está constantemente buscando oportunidades de inversión que hagan crecer el negocio actual, generen sinergias o sean atractivas dado el conocimiento del negocio que tiene Falabella. Cada inversión es estudiada y evaluada en función de proyecciones de flujos de caja y valor estratégico. Las políticas de financiamiento se establecen para cada caso en particular; siempre bajo pautas aprobadas por el directorio.

En el mes de enero 2012, la compañía actualizó su plan de inversión 2011-2015 por US\$ 3.511 millones anunciado el año anterior. Esta actualización consideraba una inversión de US\$ 3.341 millones para el período comprendido entre los años 2012 y 2015 contemplando la apertura de 204 tiendas nuevas y 16 centros comerciales.

Recientemente, en enero de 2013, Falabella anunció un nuevo plan de crecimiento orgánico, para los próximos cinco años, llegando al 2017 con una inversión total de US\$ 3.923 millones. Este nuevo plan implicará la apertura de 231 tiendas nuevas y 20 centros comerciales. Con la ejecución de este plan, a fines del 2017 la compañía contará con 527 tiendas y 51 centros comerciales en la región.

## **PROPIEDAD Y CONTROL**

### **GRUPO CONTROLADOR**

La sociedad es controlada por los Grupos de Accionistas que se detallan a continuación. En total al 31 diciembre de 2012, el grupo controlador posee el 81,92% de las acciones en que se divide el capital social. Los referidos controladores tienen un acuerdo de actuación conjunta según lo pactado en Acuerdo Marco suscrito por ellos con fecha 23 de julio de 2003.





Aparte del ya mencionado grupo controlador, el resto de la propiedad se encuentra atomizada. Al 31 de diciembre de 2012, ningún accionista tenía más de un 1,0% de las acciones de la compañía.

	RUT	N° ACCIONES	%
SOLARI FALABELLA MARIA LUISA	4.284.209-5	19.478.080	0,81%
KARLEZI SOLARI MARIA CECILIA	7.005.097-8	1.808.143	0,07%
INVERSIONES AUGURI LTDA.	78.907.330-9	36.890.200	1,53%
Esta sociedad es controlada por las personas naturales que se indican a continuación:			
SOLARI FALABELLA MARIA LUISA	4.284.209-5		
KARLEZI SOLARI MARIA CECILIA	7.005.097-8		
INV Y RENTAS DON ALBERTO TRES S.A.	99.552.450-3	100.650.523	4,16%
Esta sociedad es controlada, a través de diversas sociedades, por las siguientes personas naturales:			
MARIA LUISA SOLARI FALABELLA	4.284.209-5		
MARIA CECILIA KARLEZI SOLARI	7.005.097-8		
LUCEC TRES S.A.	99.556.440-8	158.262.845	6,54%
Esta sociedad es controlada, a través de diversas sociedades, por las siguientes personas naturales:			
MARIA LUISA SOLARI FALABELLA	4.284.209-5		
MARIA CECILIA KARLEZI SOLARI	7.005.097-8		
HELLER SOLARI CARLOS ALBERTO	8.717.000-4	1.162.342	0,05%
BETHIA S.A.	78.591.370-1	259.894.638	10,74%
Esta sociedad es controlada, a través de diversas sociedades, por las siguientes personas naturales:			
LILIANA SOLARI FALABELLA	4.284.210-9		
CARLOS ALBERTO HELLER SOLARI	8.717.000-4		
ANDREA HELLER SOLARI	8.717.078-0		
CORTES SOLARI JUAN CARLOS	7.017.522-3	2.081.442	0,09%
SOLARI FALABELLA TERESA MATILDE	4.661.725-8	2.229.487	0,09%
CORTES SOLARI MARIA FRANCISCA	7.017.523-1	2.082.186	0,09%

	RUT	N° ACCIONES	%
MAPTER UNO SpA	76.839.420-2	13.954.363	0,58%
Esta sociedad es controlada, a través de diversas sociedades, por las siguientes personas naturales:			
TERESA MATILDE SOLARI FALABELLA	4.661.725-8		
JUAN CARLOS CORTÉS SOLARI	7.017.522-3		
MARIA FRANCISCA CORTÉS SOLARI	7.017.523-1		
MAPTER DOS SpA	76.839.460-1	4.196.649	0,17%
Esta sociedad es controlada a través de diversas sociedades por las siguientes personas naturales:			
TERESA MATILDE SOLARI FALABELLA	4.661.725-8		
JUAN CARLOS CORTÉS SOLARI	7.017.522-3		
MARIA FRANCISCA CORTÉS SOLARI	7.017.523-1		
INVERSIONES QUITAFAL Ltda.	76.038.402-K	18.300.200	0,76%
Esta sociedad es controlada, a través de diversas sociedades, por las siguientes personas naturales:			
TERESA MATILDE SOLARI FALABELLA	4.661.725-8		
JUAN CARLOS CORTÉS SOLARI	7.017.522-3		
MARIA FRANCISCA CORTÉS SOLARI	7.017.523-1		
SOCIEDAD DE INVERSIONES QS Ltda.	99.536.400-K	348.988	0,01%
Esta sociedad es controlada, a través de diversas sociedades, por las siguientes personas naturales:			
TERESA MATILDE SOLARI FALABELLA	4.661.725-8		
JUAN CARLOS CORTÉS SOLARI	7.017.522-3		
MARIA FRANCISCA CORTÉS SOLARI	7.017.523-1		
INVERSIONES Y RENTAS DON ALBERTO CUATRO S.A.	99.552.470-8	150.666.022	6,23%
Esta sociedad es controlada a través de diversas sociedades por las siguientes personas naturales:			
TERESA MATILDE SOLARI FALABELLA	4.661.725-8		
JUAN CARLOS CORTÉS SOLARI	7.017.522-3		
MARIA FRANCISCA CORTÉS SOLARI	7.017.523-1		

# S.A.C.I.

## falabella



	RUT	N° ACCIONES	%
MAPCOR CUATRO S.A.	99.556.480-7	108.247.346	4,48%
Esta sociedad es controlada a través de diversas sociedades por las siguientes personas naturales:			
TERESA MATILDE SOLARI FALABELLA	4.661.725-8		
JUAN CARLOS CORTÉS SOLARI	7.017.522-3		
MARIA FRANCISCA CORTÉS SOLARI	7.017.523-1		
INVERSIONES SAN VITTO LTDA	77.945.970-5	243.698.146	10,08%
Esta sociedad es controlada a través de diversas sociedades por las siguientes personas naturales:			
PIERO SOLARI DONAGGIO	9.585.725-6		
SANDRO SOLARI DONAGGIO	9.585.729-9		
CARLO SOLARI DONAGGIO	9.585.749-3		
ASESORIAS E INVERSIONES BRUNELLO LTDA.	78.907.380-5	8.214.214	0,34%
Esta sociedad es controlada por las personas naturales que se indican a continuación:			
PIERO SOLARI DONAGGIO	9.585.725-6		
SANDRO SOLARI DONAGGIO	9.585.729-9		
CARLO SOLARI DONAGGIO	9.585.749-3		
ASESORIAS E INV BAROLO LTDA.	78.907.350-3	8.214.234	0,34%
Esta sociedad es controlada por las personas naturales que se indican a continuación:			
PIERO SOLARI DONAGGIO	9.585.725-6		
SANDRO SOLARI DONAGGIO	9.585.729-9		
CARLO SOLARI DONAGGIO	9.585.749-3		
ASESORIAS E INV SANGIOVESE LTDA.	78.907.390-2	8.214.195	0,34%
Esta sociedad es controlada por las personas naturales que se indican a continuación:			
PIERO SOLARI DONAGGIO	9.585.725-6		
SANDRO SOLARI DONAGGIO	9.585.729-9		
CARLO SOLARI DONAGGIO	9.585.749-3		

	RUT	N° ACCIONES	%
INVERSIONES H C Q S.A.	76.072.476-9	293.249.988	12,12%
Esta sociedad es controlada a través de diversas sociedades por las siguientes personas naturales:			
JUAN CUNEO SOLARI	3.066.418-3		
PAOLA CUNEO QUEIROLO	8.506.868-7		
GIORGIANNA CUNEO QUEIROLO	9.667.948-3		
COMPAÑÍA INVERSORA RIO BUENO LIMITADA	78.435.630-2	4.000.000	0,17%
IMPORTADORA Y COMERCIALIZADORA AMALFI LTDA.	87.743.700-0	41.224.102	1,70%
GINETTA Y JUAN INVERSIONES LIMITADA	76.127.588-7	10.000.000	0,41%
INVERSIONES VIETRI S.A.	76.182.636-0	814.287	0,03%
Estas sociedades son controladas por don SERGIO CARDONE SOLARI, RUT.: 5.082.229-K			
DERSA SA	95.999.000-K	356.450.516	14,74%
Socios:			
Esta sociedad es controlada a través de diversas sociedades por las personas naturales que se indican a continuación:			
José Luis del Río Goudie	4.773.832-6		
Bárbara del Río Goudie	4.778.798-K		
Juan Pablo del Río Goudie	5.898.685-2		
Felipe del Río Goudie	5.851.869-7		
Ignacio del Río Goudie	6.921.717-6		
Sebastián del Río Goudie	6.921.716-8		
Carolina del Río Goudie	6.888.500-0		
INDER Spa	76.075.989-9	58.114.421	2,40%
Esta sociedad es controlada a través de diversas sociedades por las personas naturales que se indican a continuación:			
José Luis del Río Goudie	4.773.832-6		
Bárbara del Río Goudie	4.778.798-K		
Ignacio del Río Goudie	6.921.717-6		
Sebastián del Río Goudie	6.921.716-8		



	RUT	N° ACCIONES	%
INVERSIONES VITACURA SA	88.494.700-6	5.376.695	0,22%
Esta sociedad es controlada a través de diversas sociedades por las personas naturales que se indican a continuación:			
José Luis del Río Goudie	4.773.832-6		
Bárbara del Río Goudie	4.778.798-K		
Juan Pablo del Río Goudie	5.898.685-2		
Felipe del Río Goudie	5.851.869-7		
Ignacio del Río Goudie	6.921.717-6		
Sebastián del Río Goudie	6.921.716-8		
Carolina del Río Goudie	6.888.500-0		
INVERSIONES AUSTRAL LIMITADA	94.309.000-9	14.255.119	0,59%
Socios: Esta sociedad es controlada a través de diversas sociedades por las personas naturales que se indican a continuación:			
José Luis del Río Goudie	4.773.832-6		
Bárbara del Río Goudie	4.778.798-K		
Juan Pablo del Río Goudie	5.898.685-2		
Felipe del Río Goudie	5.851.869-7		
Ignacio del Río Goudie	6.921.717-6		
Sebastián del Río Goudie	6.921.716-8		
Carolina del Río Goudie	6.888.500-0		
INPESCA S A	79.933.960-9	49.343.681	2,04%
Socios: Esta sociedad es controlada a través de diversas sociedades por las personas naturales que se indican a continuación:			
José Luis del Río Goudie	4.773.832-6		
Bárbara del Río Goudie	4.778.798-K		
Juan Pablo del Río Goudie	5.898.685-2		
Felipe del Río Goudie	5.851.869-7		
Ignacio del Río Goudie	6.921.717-6		
Sebastián del Río Goudie	6.921.716-8		
Carolina del Río Goudie	6.888.500-0		

## PATRIMONIO

Al 31 de diciembre de 2012, el patrimonio de la Sociedad estaba dividido en 2.418.751.412 acciones de igual valor pertenecientes a una serie única.

## 12 MAYORES ACCIONISTAS

NOMBRE O RAZÓN SOCIAL	RUT	ACCIONES	%
DERSA SA	95.999.000-K	356.450.516	14,74%
INVERSIONES HCQ S A	76.072.476-9	293.249.988	12,12%
BETHIA S A	78.591.370-1	259.894.638	10,74%
INVERSIONES SAN VITTO LTDA	77.945.970-5	243.698.146	10,08%
LUCREC TRES S A	99.556.440-8	158.262.845	6,54%
INV Y RENTAS DON ALBERTO CUATRO S A	99.552.470-8	150.666.022	6,23%
MAPCOR CUATRO S A	99.556.480-7	108.247.346	4,48%
INV Y RENTAS DON ALBERTO TRES S A	99.552.450-3	100.650.523	4,16%
BANCO DE CHILE POR CUENTA DE TERCEROS NO RESIDENTES	97.004.000-5	66.453.213	2,75%
INDER SPA	76.075.989-9	58.114.421	2,40%
BANCO ITAU POR CUENTA DE INVERSIONISTAS	76.645.030-K	53.835.114	2,23%
BANCO SANTANDER POR CUENTA DE INV EXTRANJEROS	97.036.000-K	52.214.937	2,16%

## CAMBIOS EN LA PROPIEDAD

En abril de 2012, Bethia S.A. vendió 25.300.000 acciones; lo que corresponde a 1,046%. Adicionalmente, no se registraron otros cambios relevantes en la propiedad de la compañía.

## POLÍTICA DE DIVIDENDOS

La junta general ordinaria de accionistas ha establecido como política de dividendos el repartir anualmente, a lo menos, el 30% de las utilidades de la sociedad de cada ejercicio, pagando al menos un dividendo provisorio, si la marcha de los negocios de la sociedad así lo permite. De esta forma los dividendos repartidos durante los ejercicios 2011 y 2012 se detallan a continuación:

	\$/ACCIÓN
Pagado en Mayo de 2011 · Dividendo definitivo N° 28	60
Pagado en Diciembre de 2011 · Dividendo provisorio N° 29	30
Pagado en Mayo de 2012 · Dividendo definitivo N° 30	40
Pagado en Noviembre de 2012 · Dividendo provisorio N° 31	30



### transacciones de relacionados · compradores 2012

2012	FECHA TRANSACCIÓN	Nº ACCIONES TRANSADAS	PRECIO UNITARIO	MONTO TRANSACCIÓN
RICARDO ALONSO ROMERO / Ejecutivo	20/01/2012	200.000	2.966	593.184.180
MARCO ANATIBIA LEIVA / Ejecutivo	10/01/2012	36.000	2.960	106.567.351
MARCO ANATIBIA LEIVA / Ejecutivo	08/03/2012	30.666	2.980	91.392.791
MIGUEL ARRAU GARCIA-HUIDOBRO / Ejecutivo	10/01/2012	186.666	2.960	552.569.477
MIGUEL ARRAU GARCIA-HUIDOBRO / Ejecutivo	12/06/2012	46.667	2.295	107.120.384
ALEJANDRO ARZE SAFIAN / Ejecutivo	10/01/2012	103.334	2.960	305.889.741
ALEJANDRO ARZE SAFIAN / Ejecutivo	01/08/2012	40.000	2.290	91.612.384
FERNANDO BATLLE MORAGA / Ejecutivo	10/01/2012	133.333	2.960	394.692.907
JUAN BENAVIDES FELIU / Ejecutivo	05/12/2012	300.000	2.324	697.180.320
JUAN BENAVIDES FELIU / Ejecutivo	09/03/2012	300.000	2.980	894.110.400
JUAN BENAVIDES FELIU / Ejecutivo	08/03/2012	145.000	4.597	666.553.500
PAOLA BRUZZONE GOLDSMITH / Ejecutivo	06/01/2012	53.334	2.959	157.803.274
PAOLA BRUZZONE GOLDSMITH / Ejecutivo	29/03/2012	50.000	2.988	149.402.720
PAOLA BRUZZONE GOLDSMITH / Ejecutivo	22/11/2012	10.000	2.317	23.174.562
CLAUDIO CISTERNAS DUQUE / Ejecutivo	21/03/2012	46.667	2.985	139.299.931
CLAUDIO CISTERNAS DUQUE / Ejecutivo	20/03/2012	46.667	2.985	139.281.978
CLAUDIO CISTERNAS DUQUE / Ejecutivo	19/03/2012	46.666	2.984	139.261.046
CLAUDIO CISTERNAS DUQUE / Ejecutivo	09/03/2012	46.666	2.980	139.081.853
JUAN CORREA MALACHOWSKI / Ejecutivo	21/03/2012	80.000	2.985	238.798.176
JUAN CORREA MALACHOWSKI / Ejecutivo	09/01/2012	80.000	2.960	236.816.336
ALEJANDRO CUEVAS MERINO / Ejecutivo	02/04/2012	170.000	2.990	508.230.810
ALEJANDRO CUEVAS MERINO / Ejecutivo	13/09/2012	40.000	2.289	91.565.760
ISABELLA DALLAGO / Ejecutivo	10/01/2012	66.667	2.960	197.347.933
RODRIGO FAJARDO ZILLERUELO / Ejecutivo	16/04/2012	100.000	2.994	299.368.500
RODRIGO FAJARDO ZILLERUELO / Ejecutivo	13/04/2012	50.000	2.993	149.654.335
RODRIGO FAJARDO ZILLERUELO / Ejecutivo	02/04/2012	50.000	2.990	149.479.650
BRUNO FUNCKE CIRIANI / Ejecutivo	06/06/2012	20.000	2.295	45.903.986
ALEJANDRO GONZALEZ DALE / Ejecutivo	09/03/2012	125.000	2.980	372.546.000
ALEJANDRO GONZALEZ DALE / Ejecutivo	08/03/2012	45.000	4.600	206.977.500
ENRIQUE GUNDERMANN WYLIE / Ejecutivo	22/03/2012	100.000	2.985	298.536.190
ENRIQUE GUNDERMANN WYLIE / Ejecutivo	21/03/2012	30.000	2.985	89.549.316
ENRIQUE GUNDERMANN WYLIE / Ejecutivo	20/03/2012	30.000	2.985	89.537.775
RICARDO HEPP DE LOS RIOS / Ejecutivo	24/01/2012	86.667	2.968	257.245.995
CRISTOBAL IRARRAZABAL PHILIPPI / Ejecutivo	09/03/2012	88.889	2.980	264.921.931
CRISTOBAL IRARRAZABAL PHILIPPI / Ejecutivo	08/03/2012	84.445	2.980	251.668.436
CRISTOBAL IRARRAZABAL PHILIPPI / Ejecutivo	07/03/2012	40.000	2.980	119.206.496
ALCALDE JULIO ALCALDE / Ejecutivo	18/07/2012	33.333	2.293	76.446.532
DANIEL LAZO VARAS / Ejecutivo	13/04/2012	100.000	2.993	299.308.670
DANIEL LAZO VARAS / Ejecutivo	21/03/2012	33.334	2.985	99.501.230



## transacciones de relacionados · compradores 2012 (continuación)

2012	FECHA TRANSACCIÓN	Nº ACCIONES TRANSADAS	PRECIO UNITARIO	MONTO TRANSACCIÓN
DANIEL LAZO VARAS / Ejecutivo	31/05/2012	33.333	2.295	76.493.535
CRISTIAN LEWIN GOMEZ / Ejecutivo	05/01/2012	166.667	2.958	493.082.519
CRISTIAN LEWIN GOMEZ / Ejecutivo	12/04/2012	66.667	2.289	152.601.303
JUAN MATHEU / Ejecutivo	17/04/2012	20.000	2.290	45.795.400
PABLO MEZA MARTINEZ / Ejecutivo	21/03/2012	133.333	2.985	397.995.965
PABLO MEZA MARTINEZ / Ejecutivo	19/03/2012	100.000	2.984	298.420.790
JUAN MINGO SALAZAR / Ejecutivo	10/01/2012	83.334	2.960	246.685.657
JUAN MINGO SALAZAR / Ejecutivo	03/07/2012	60.000	2.295	137.725.224
EDUARDO MIZON FRIEDEMANN / Ejecutivo	13/03/2012	116.667	2.982	347.889.782
EDUARDO MIZON FRIEDEMANN / Ejecutivo	02/04/2012	116.666	2.990	348.783.857
JUAN PABLO MONTERO SCHEPELER / Ejecutivo	10/01/2012	288.000	2.960	852.538.810
JUAN PABLO MONTERO SCHEPELER / Ejecutivo	13/01/2012	205.500	4.080	838.505.555
JUAN PABLO MONTERO SCHEPELER / Ejecutivo	17/01/2012	92.627	4.090	378.844.430
JUAN PABLO MONTERO SCHEPELER / Ejecutivo	16/01/2012	44.557	4.099	182.649.035
JUAN PABLO MONTERO SCHEPELER / Ejecutivo	12/01/2012	20.000	4.050	81.000.000
JUAN PABLO MONTERO SCHEPELER / Ejecutivo	11/01/2012	10.000	4.100	41.000.000
ANDRES SALVESTRINI BALMACEDA / Ejecutivo	21/03/2012	50.000	2.985	149.248.860
SANDRO SOLARI DONAGGIO / Ejecutivo	09/04/2012	108.000	2.992	323.167.277
SANDRO SOLARI DONAGGIO / Ejecutivo	28/03/2012	90.000	2.988	268.890.156
SANDRO SOLARI DONAGGIO / Ejecutivo	16/03/2012	90.000	2.983	268.474.950
AGUSTIN SOLARI ALVAREZ / Ejecutivo	19/03/2012	89.600	2.984	267.385.028
AGUSTIN SOLARI ALVAREZ / Ejecutivo	19/07/2012	56.000	2.293	128.419.021
AGUSTIN SOLARI ALVAREZ / Ejecutivo	28/03/2012	44.800	2.988	133.847.544
AGUSTIN SOLARI ALVAREZ / Ejecutivo	26/03/2012	44.800	2.987	133.813.080
AGUSTIN SOLARI ALVAREZ / Ejecutivo	21/03/2012	44.800	2.985	133.726.979
GONZALO SOMOZA GARCIA / Ejecutivo	07/03/2012	140.000	2.980	417.222.736
FRANCISCO TORRES LARRAIN / Ejecutivo	07/03/2012	46.667	2.980	139.075.239
FRANCISCO TORRES LARRAIN / Ejecutivo	20/03/2012	35.000	2.985	104.460.738
FRANCISCO TORRES LARRAIN / Ejecutivo	19/01/2012	35.000	2.965	103.787.226
FRANCISCO TORRES LARRAIN / Ejecutivo	19/12/2012	23.334	2.322	54.171.484
FRANCISCO TORRES LARRAIN / Ejecutivo	15/11/2012	23.333	2.314	53.997.791
FRANCISCO TORRES LARRAIN / Ejecutivo	02/01/2012	20.000	2.958	59.152.620
FRANCISCO TORRES LARRAIN / Ejecutivo	11/01/2012	10.000	2.961	29.607.745
EMILIO VAN OORDT MARTINEZ / Ejecutivo	10/01/2012	58.334	2.960	172.680.552
EMILIO VAN OORDT MARTINEZ / Ejecutivo	22/06/2012	36.000	2.295	82.635.134
PEDRO ZARATE PIZARRO / Ejecutivo	16/04/2012	20.000	2.290	45.792.356
RICARDO ZIMERMAN HELLER / Ejecutivo	10/01/2012	83.334	2.960	246.685.657
RICARDO ZIMERMAN HELLER / Ejecutivo	11/06/2012	33.333	2.295	76.513.248
GINETTA Y JUAN INVERSIONES LTDA / Relac. Director	30/11/2012	10.000.000	4.794	47.937.000.000
CIA DE INVERSIONES TECMART LTDA / Relac. Ejecutivo	23/11/2012	77.555	595	46.126.829

# S.A.C.I.

## falabella



### transacciones de relacionados · compradores 2011

2011	FECHA TRANSACCIÓN	Nº ACCIONES TRANSADAS	PRECIO UNITARIO	MONTO TRANSACCIÓN
GONZALO SOMOZA GARCIA / Ejecutivo	30/12/2011	84.000	2.957	248.369.033
JUAN BENAVIDES FELIU / Ejecutivo	27/12/2011	180.000	2.956	532.065.114
ALEJANDRO GONZALEZ DALE / Ejecutivo	13/12/2011	125.000	2.952	368.990.113
JUAN LUIS MINGO SALAZAR / Ejecutivo	08/11/2011	50.000	2.936	146.781.375
ALBERTO HELLER ANCAROLLA / Relac. Controlador	08/08/2011	265	3.884	1.029.360
SERVICIOS FINANCIEROS NAL LTDA / Relac. Ejecutivo	08/08/2011	5.400	3.780	20.412.000
PEDRO HELLER ANCAROLLA / Relac. Controlador	08/08/2011	265	3.884	1.029.360
CARLOS HELLER SOLARI / Controlador	08/08/2011	13.200	3.780	49.896.000
AXXION S.A. / Relac. Controlador	08/08/2011	130.000	3.884	504.969.140
PABLO CORTÉS DE SOLMINIHAC / Ejecutivo	05/08/2011	620	4.085	2.532.700
FONDO DE INVERSIÓN PRIVADO AHUI / Relac. Ejecutivo	04/08/2011	24.500	4.082	100.009.000
PABLO CORTES DE SOLMINIHAC / Ejecutivo	17/06/2011	6.650	4.589	30.516.540
EMILIO VAN OORDT MARTÍNEZ / Ejecutivo	08/06/2011	35.000	2.895	101.327.559
RICARDO ZIMMERMAN HELLER / Ejecutivo	27/05/2011	50.000	2.892	144.585.935
RICARDO HEPP DE LOS RÍOS / Ejecutivo	26/05/2011	50.000	2.891	144.571.940
FRANCISCO JAVIER INFANTE FERNÁNDEZ / Ejecutivo	24/05/2011	50.000	2.891	144.544.020
ALEJANDRO ARZE SAFIAN / Ejecutivo	17/05/2011	30.000	2.889	86.667.759
FERNANDO DE PEÑA YVER / Ejecutivo	16/05/2011	19.591	5.063	99.197.627
ISABELLA DALLAGO MUÑOZ / Ejecutivo	19/04/2011	66.667	2.871	191.427.517
LUIS FELIPE TRONCOSO MONTEGU / Ejecutivo	12/04/2011	11.000	2.866	31.526.715
MARCELO FERNANDINO PAGUEGUY / Ejecutivo	11/04/2011	60.000	2.865	171.918.216
ALEJANDRO GONZALEZ CHRIST / Ejecutivo	11/04/2011	40.000	2.865	114.612.144
LUIS FELIPE TRONCOSO MONTEGU / Ejecutivo	11/04/2011	19.000	2.865	54.440.768
INVERSIONES AVENIDA BORGOÑO LIMITADA / Socio filial	09/03/2011	16.074	4.429	71.197.532
INVERSIONES AVENIDA BORGOÑO LIMITADA / Socio Filial	08/03/2011	80.000	4.441	355.296.287
CARLOS HELLER SOLARI / Controlador	10/02/2011	465.000	4.656	2.164.931.284
RICARDO HEPP DE LOS RÍOS / Ejecutivo	07/01/2011	30.000	2.846	85.394.622



## transacciones de relacionados · vendedores 2012

2012	FECHA TRANSACCIÓN	Nº ACCIONES TRANSADAS	PRECIO UNITARIO	MONTO TRANSACCIÓN
JULIO ALCALDE ALCALDE / Ejecutivo	18/07/2012	33.333	4.570	152.335.143
RICARDO ALONSO ROMERO / Ejecutivo	20/01/2012	200.000	4.222	844.455.400
MARCO ANATIBIA LEIVA / Ejecutivo	09/01/2012	36.000	4.120	148.320.000
MARCO ANATIBIA LEIVA / Ejecutivo	08/03/2012	30.666	4.600	141.063.600
MIGUEL ARRAU GARCIA-HUIDOBRO / Ejecutivo	09/01/2012	186.666	4.120	769.063.920
MIGUEL ARRAU GARCIA-HUIDOBRO / Ejecutivo	12/06/2012	46.667	4.672	218.044.464
ALEJANDRO ARZE SAFIAN / Ejecutivo	01/08/2012	40.000	4.640	185.599.760
ALEJANDRO ARZE SAFIAN / Ejecutivo	09/01/2012	103.334	4.120	425.736.080
FERNANDO BATLLE MORAGA / Ejecutivo	09/01/2012	133.333	4.120	549.331.960
JUAN BENAVIDES FELIU / Ejecutivo	05/12/2012	300.000	4.730	1.419.000.000
JUAN BENAVIDES FELIU / Ejecutivo	09/03/2012	300.000	4.600	1.379.869.200
JUAN BENAVIDES FELIU / Ejecutivo	08/03/2012	45.000	4.600	206.977.500
JUAN BENAVIDES FELIU / Ejecutivo	15/11/2012	25.000	4.830	120.750.000
JUAN BENAVIDES FELIU / Ejecutivo	16/11/2012	14.678	4.840	71.041.520
JUAN BENAVIDES FELIU / Ejecutivo	15/11/2012	5.322	4.845	25.785.090
PAOLA BRUZZONE GOLDSMITH / Ejecutivo	06/01/2012	53.334	4.143	220.988.362
PAOLA BRUZZONE GOLDSMITH / Ejecutivo	29/03/2012	50.000	4.710	235.498.000
PAOLA BRUZZONE GOLDSMITH / Ejecutivo	22/11/2012	10.000	4.807	48.070.000
CLAUDIO CISTERNAS DUQUE / Ejecutivo	21/03/2012	46.667	4.770	222.601.590
CLAUDIO CISTERNAS DUQUE / Ejecutivo	20/03/2012	46.667	4.775	222.831.192
CLAUDIO CISTERNAS DUQUE / Ejecutivo	19/03/2012	46.666	4.753	221.798.831
CLAUDIO CISTERNAS DUQUE / Ejecutivo	09/03/2012	46.666	4.647	216.858.862
JUAN CORREA MALACHOWSKI / Ejecutivo	09/01/2012	80.000	4.120	329.600.000
JUAN CORREA MALACHOWSKI / Ejecutivo	21/03/2012	75.000	4.767	357.525.000
ALEJANDRO CUEVAS MERINO / Ejecutivo	02/04/2012	170.000	4.790	814.300.000
ALEJANDRO CUEVAS MERINO / Ejecutivo	13/09/2012	40.000	4.673	186.918.760
ISABELLA DALLAGO / Ejecutivo	09/01/2012	66.667	4.120	274.668.040
RODRIGO FAJARDO ZILLERUELO / Ejecutivo	02/04/2012	50.000	4.800	239.995.000
RODRIGO FAJARDO ZILLERUELO / Ejecutivo	16/04/2012	40.756	4.565	186.040.136
RODRIGO FAJARDO ZILLERUELO / Ejecutivo	16/04/2012	39.241	4.595	180.312.395
BRUNO FUNCKE CIRIANI / Ejecutivo	06/06/2012	20.000	4.612	92.240.000
ALEJANDRO GONZALEZ DALE / Ejecutivo	09/03/2012	125.000	4.599	574.897.750
ENRIQUE GUNDERMANN WYLIE / Ejecutivo	22/03/2012	100.000	27.140	129.403.520
ENRIQUE GUNDERMANN WYLIE / Ejecutivo	20/03/2012	30.000	4.780	143.400.000
ENRIQUE GUNDERMANN WYLIE / Ejecutivo	21/03/2012	17.849	4.780	85.318.220
RICARDO HEPP DE LOS RIOS / Ejecutivo	24/01/2012	86.667	4.189	363.053.263
CRISTOBAL IRARRAZABAL PHILIPPI / Ejecutivo	09/03/2012	88.889	4.647	413.070.916
CRISTOBAL IRARRAZABAL PHILIPPI / Ejecutivo	08/03/2012	84.445	4.595	388.029.166
CRISTOBAL IRARRAZABAL PHILIPPI / Ejecutivo	07/03/2012	40.000	4.606	184.246.000
DANIEL LAZO VARAS / Ejecutivo	21/03/2012	33.334	4.767	158.903.178



### transacciones de relacionados · vendedores 2012 (continuación)

2012	FECHA TRANSACCIÓN	Nº ACCIONES TRANSADAS	PRECIO UNITARIO	MONTO TRANSACCIÓN
DANIEL LAZO VARAS / Ejecutivo	31/05/2012	33.333	4.606	153.543.798
CRISTIAN LEWIN GOMEZ / Ejecutivo	05/01/2012	166.667	4.104	683.934.701
CRISTIAN LEWIN GOMEZ / Ejecutivo	12/04/2012	66.667	4.716	314.413.372
JUAN MATHEU / Ejecutivo	17/04/2012	20.000	4.590	91.801.120
PABLO MEZA MARTINEZ / Ejecutivo	21/03/2012	133.333	4.754	633.839.615
PABLO MEZA MARTINEZ / Ejecutivo	19/03/2012	100.000	4.755	475.452.000
JUAN MINGO SALAZAR / Ejecutivo	09/01/2012	83.334	4.120	343.336.080
JUAN MINGO SALAZAR / Ejecutivo	03/07/2012	60.000	4.640	278.400.000
EDUARDO MIZON FRIEDEMANN / Ejecutivo	02/04/2012	116.666	4.770	556.523.653
EDUARDO MIZON FRIEDEMANN / Ejecutivo	13/03/2012	49.282	4.713	232.268.826
EDUARDO MIZON FRIEDEMANN / Ejecutivo	15/03/2012	42.385	4.705	199.421.425
EDUARDO MIZON FRIEDEMANN / Ejecutivo	14/03/2012	25.000	4.700	117.500.000
JUAN PABLO MONTERO SCHEPELER / Ejecutivo	10/01/2012	288.000	4.120	1.186.560.000
JUAN PABLO MONTERO SCHEPELER / Ejecutivo	23/11/2012	77.555	595	46.126.829
ANDRES SALVESTRINI BALMACEDA / Ejecutivo	21/03/2012	50.000	4.767	238.350.000
SANDRO SOLARI DONAGGIO / Ejecutivo	09/04/2012	108.000	4.805	518.917.320
SANDRO SOLARI DONAGGIO / Ejecutivo	16/03/2012	90.000	4.713	424.173.600
AGUSTIN SOLARI ALVAREZ / Ejecutivo	19/03/2012	89.600	4.753	425.859.840
SANDRO SOLARI DONAGGIO / Ejecutivo	28/03/2012	80.751	4.751	383.625.310
AGUSTIN SOLARI ALVAREZ / Ejecutivo	19/07/2012	56.000	4.615	258.440.000
AGUSTIN SOLARI ALVAREZ / Ejecutivo	28/03/2012	44.800	4.785	214.368.000
AGUSTIN SOLARI ALVAREZ / Ejecutivo	26/03/2012	44.800	4.777	214.009.600
AGUSTIN SOLARI ALVAREZ / Ejecutivo	21/03/2012	44.800	4.754	212.976.064
GONZALO SOMOZA GARCIA / Ejecutivo	07/03/2012	63.333	4.606	291.721.298
FRANCISCO TORRES LARRAIN / Ejecutivo	07/03/2012	46.667	4.606	214.955.202
FRANCISCO TORRES LARRAIN / Ejecutivo	20/03/2012	35.000	4.736	165.762.100
FRANCISCO TORRES LARRAIN / Ejecutivo	19/01/2012	35.000	4.192	146.707.400
FRANCISCO TORRES LARRAIN / Ejecutivo	19/12/2012	23.334	4.909	114.540.749
FRANCISCO TORRES LARRAIN / Ejecutivo	15/11/2012	23.333	4.830	112.702.333
FRANCISCO TORRES LARRAIN / Ejecutivo	02/01/2012	20.000	4.020	80.400.000
FRANCISCO TORRES LARRAIN / Ejecutivo	11/01/2012	10.000	4.111	41.111.400
EMILIO VAN OORDT MARTINEZ / Ejecutivo	09/01/2012	58.334	4.120	240.336.080
EMILIO VAN OORDT MARTINEZ / Ejecutivo	22/06/2012	36.000	4.636	166.880.016
PEDRO ZARATE PIZARRO / Ejecutivo	16/04/2012	20.000	4.626	92.515.850
RICARDO ZIMERMAN HELLER / Ejecutivo	09/01/2012	83.334	4.120	343.336.080
RICARDO ZIMERMAN HELLER / Ejecutivo	11/06/2012	33.333	4.653	155.100.249
BETHIA S.A. / Controlador	13/04/2012	25.300.000	4.503	113.918.813.042
VIRGILIO S.A. / Relac. Director	30/11/2012	10.000.000	4.794	47.937.000.000
INVERSIONES HCQ S.A. / Controlador	27/03/2012	940.000	4.761	4.475.302.578
INVERSIONES HCQ SA / Controlador	26/11/2012	900.000	4.801	4.321.078.347
INVERSIONES AVENIDA BORGOÑO LTDA. / Socio Filial	13/12/2012	96.074	4.853	466.218.299





## transacciones de relacionados · vendedores 2011

2011	FECHA TRANSACCIÓN	Nº ACCIONES TRANSADAS	PRECIO UNITARIO	MONTO TRANSACCIÓN
GONZALO SOMOZA GARCIA / Ejecutivo	30/12/2011	84.000	4.057	340.770.360
JUAN PABLO MONTERO SCHEPELER / Ejecutivo	29/12/2011	163.600	4.025	658.506.360
JUAN BENAVIDES FELIU / Ejecutivo	28/12/2011	68.000	4.079	277.361.120
JUAN BENAVIDES FELIU / Ejecutivo	27/12/2011	67.000	4.124	276.295.270
INVERSIONES HCQ S.A. / Controlador	15/12/2011	1.000.000	4.140	4.140.045.715
PABLO CORTÉS DE SOLMINIHAC / Ejecutivo	13/12/2011	5.000	4.280	21.400.000
ALEJANDRO GONZALEZ DALE / Ejecutivo	13/12/2011	125.000	4.284	535.493.750
PABLO CORTÉS DE SOLMINIHAC / Ejecutivo	09/12/2011	2.270	4.185	9.499.950
JUAN LUIS MINGO SALAZAR / Ejecutivo	08/11/2011	50.000	4.716	235.789.350
SERVICIOS FINANCIEROS NAL LIMITADA / Director Relacionado	28/10/2011	5.400	4.608	24.882.498
FONDO DE INVERSION PRIVADO AHUI / Director Relacionado	28/10/2011	51.900	4.620	239.233.540
AXXION S.A. / Relac. Controlador	29/08/2011	50.000	4.271	213.529.160
AXXION S.A. / Relac. Controlador	24/08/2011	72.000	4.259	306.550.000
AXXION S.A. / Relac. Controlador	22/08/2011	8.000	4.260	34.060.000
ALBERTO HELLER ANCAROLLA / Ejecutivo	16/08/2011	390	4.300	1.677.000
PEDRO HELLER ANCAROLA / Ejecutivo	16/08/2011	390	4.300	1.677.000
CARLOS HELLER SOLARI / Ejecutivo	16/08/2011	13.200	4.278	56.634.973
RICARDO HEPP DE LOS RÍOS / Ejecutivo	13/07/2011	20.000	4.841	96.812.000
SOCIEDAD DE INVERSIONES Y ASESORIAS ROSA DE LOS VIENTOS LTDA / Relac. Ejecutivo	10/06/2011	3.859	4.995	19.275.778
EMILIO VAN DORDT MARTÍNEZ / Ejecutivo	08/06/2011	35.000	5.132	179.613.980
DANIEL LAZO VARAS / Ejecutivo	08/06/2011	10.000	5.130	51.304.000
RICARDO ZIMMERMAN HELLER / Ejecutivo	27/05/2011	30.777	5.220	160.640.398
RICARDO HEPP DE LOS RÍOS / Ejecutivo	26/05/2011	50.000	5.201	260.050.000
FRANCISCO JAVIER INFANTE FERNANDEZ / Ejecutivo	24/05/2011	50.000	5.035	251.764.500
ALEJANDRO ARZE SAFIAN / Ejecutivo	17/05/2011	30.000	5.073	152.200.950
ISABELLA DALLAGO MUÑOZ / Ejecutivo	19/04/2011	66.667	4.719	314.598.240
LUIS FELIPE TRONCOSO MONTEGU / Ejecutivo	11/04/2011	19.000	4.625	87.875.000
ALEJANDRO GONZALEZ CHRIST / Ejecutivo	11/04/2011	40.000	4.625	185.000.000
MARCELO FERNANDINO PAGUEGUY / Ejecutivo	11/04/2011	60.000	4.625	277.500.000
CARLOS HELLER SOLARI / Controlador	11/02/2011	465.000	4.760	2.213.281.710
RICARDO HEPP DE LOS RÍOS / Ejecutivo	07/01/2011	30.000	5.214	156.425.700
CARLOS HELLER SOLARI / Controlador	06/01/2011	50.000	5.293	264.648.682

## GOBIERNO CORPORATIVO

### COMITÉ DE DIRECTORES

En Sesión Ordinaria de Directorio de Fecha 26 de abril del año 2011, y de conformidad a lo establecido por el artículo 50 bis de la Ley 18.046 sobre Sociedades Anónimas, el Director Independiente don Hernán Buchi Buc designó como miembros del Comité de Directores a los señores don Sergio Cardone Solari y don José Luis del Río Goudie. De esta forma, el Comité quedó compuesto por los Directores señalados y presidido por don Hernán Buchi Buc, en su calidad de Director Independiente.



El presupuesto de gastos del Comité de Directores y la remuneración de cada miembro fueron establecidos por la Junta Ordinaria de Accionistas de la Sociedad celebrada con fecha 24 de abril de 2012, quedando fijado el presupuesto de gastos en un mínimo de UF 750 y un máximo equivalente a la suma de remuneraciones anuales de los miembros del Comité, y la dieta en UF 17 líquidas por cada sesión a la que asista cada uno de los miembros, más un tercio de la remuneración variable prevista para los Directores de la Sociedad para el año 2012, la que será asignada conforme a los mismos criterios establecidos para la remuneración de los directores. Durante el ejercicio 2012, no hubo gastos con cargos al presupuesto señalado. En el transcurso del año 2012, el Comité de Directores sesionó los días 25 de enero, 05 de marzo, 09 de mayo, 28 de mayo, 27 de agosto, 12 de noviembre, abocándose al conocimiento de las materias propias de su competencia. Es así como examinó y aprobó las operaciones de los artículos 146 y siguientes de la Ley de Sociedades Anónimas de conformidad con las Políticas de Operaciones Habituales de la Sociedad

y las demás excepciones adoptadas por acuerdo del Directorio de conformidad a lo establecido en el artículo 147 de la citada Ley, informando de ello al directorio; analizó los estados financieros de la Sociedad, según normas internacionales de información financiera (IFRS), a ser presentados en cada oportunidad a la Superintendencia de Valores y Seguros, incluyendo los informes presentados tanto por los ejecutivos como por los auditores externos; tomó conocimiento de los avances del plan y procesos de auditoría de la empresa y sus filiales, analizó y aprobó los sistemas remunerativos de los principales ejecutivos. Asimismo, procedió a la revisión de la situación de la filial promotora CMR Falabella S.A. en relación al caso "miscuentas.com", analizando, además, las diversas políticas de la compañía, en materia de riesgos, castigos, provisiones y mecanismos de control. Por último, conoció de las solicitudes de información realizadas por la Superintendencia de Valores y Seguros y la Superintendencia de Bancos e Instituciones Financieras.

## REMUNERACIÓN DE DIRECTORES

### REMUNERACIONES DIRECTORES SACI FALABELLA (M\$)

R.U.T.	DIRECTOR	DIETAS	COMITÉ	PARTICIPACIÓN	TOTAL 2012	TOTAL 2011
1.720.069-0	Reinaldo Solari Magnasco	-	-	-	-	291.267
3.066.418-3	Juan Cuneo Solari	185.456	-	196.132	381.588	303.614
9.585.749-3	Carlo Solari Donaggio	15.078	-	148.066	163.144	12.429
5.082.229-K	Sergio Cardone Solari	15.078	50.633	148.066	213.777	208.019
5.718.666-6	Hernan Buchi Buc	15.078	51.064	148.066	214.208	208.019
8.717.000-4	Carlos Heller Solari	15.078	-	148.066	163.144	158.063
7.017.522-3	Juan Carlos Cortés Solari	15.078	-	148.066	163.144	158.063
4.773.832-6	Jose Luis del Río Goudie	15.078	38.301	148.066	201.444	159.307
6.888.500-0	Carolina del Río Goudie	15.078	-	98.711	113.788	10.994
6.992.929-K	Alfredo Moreno Charme	-	-	-	-	24.050
7.005.097-8	María Cecilia Karlezi Solari	15.078	-	148.066	163.144	158.063
6.066.460-9	José Pablo Arellano Marín	-	12.339	49.355	61.694	146.234
<b>TOTAL</b>		<b>306.077</b>	<b>152.336</b>	<b>1.380.662</b>	<b>1.839.075</b>	<b>1.838.121</b>



## REMUNERACIONES DIRECTORES EMPRESAS FILIALES

RUT	DIRECTORES	DINALSA	MALLS	SODIMAC	CMR	FIF	RETAIL	BANCO	TOTAL 2012	TOTAL 2011
3.066.418-3	Juan Cuneo Solari	-	27147	8.142	7.541	11.068	-	-	53.898	48.831
5.082.229-K	Sergio Cardone Solari	-	81.428	-	-	10.546	11.802	-	103.777	65.437
8.717.000-4	Carlos Heller Solari	-	-	8.142	-	-	9.283	-	17.425	11.608
7.017.522-3	Juan Carlos Cortés Solari	9.047	-	10.408	-	-	11.813	-	31.267	19.379
4.773.832-6	Jose Luis del Río Goudie	-	-	8.142	-	7.804	9.567	-	25.514	15.046
6.888.500-0	Carolina del Río Goudie	-	-	-	-	-	11.813	-	11.813	5.865
9.585.749-3	Carlo Solari Donnaggio	9.047	27145	8.142	9.793	13.070	148.669	75.276	291.141	108.581
7.005.097-8	María Cecilia Karlezi Solari	7.547	-	8.142	-	-	9.293	-	24.982	17.437
<b>TOTALES</b>		<b>25.640</b>	<b>135.721</b>	<b>51.117</b>	<b>17.334</b>	<b>42.488</b>	<b>212.241</b>	<b>75.276</b>	<b>559.816</b>	<b>292.184</b>

## REMUNERACIÓN DE PRINCIPALES EJECUTIVOS

La remuneración de los principales ejecutivos de la compañía, incluyendo beneficios, ascendió a los MM\$ 3.160 durante el año 2012.

## PLANES DE INCENTIVO

La Sociedad entrega a sus empleados cientos incentivos adicionales a las remuneraciones en forma de bonos. Estos premios son calculados en función de los resultados obtenidos y las metas fijadas al inicio de los periodos. También, se han implementado planes de compensación para sus ejecutivos mediante el otorgamiento de opciones de compra sobre acciones de la compañía Matriz.

## COLABORADORES

	GERENTES	TECNICOS	OTROS	TOTAL
CHILE	2.003	4.123	48.433	54.559
PERU	478	6.508	16.932	23.918
ARGENTINA	179	1.128	3.888	5.195
COLOMBIA	197	2.177	10.240	12.614
<b>TOTAL GENERAL</b>	<b>2.857</b>	<b>13.936</b>	<b>79.493</b>	<b>96.286</b>

## RESUMEN DE LOS HECHOS RELEVANTES DEL PERÍODO

### HECHO ESENCIAL 28 FEBRERO DE 2012

Con Fecha 27 de Febrero de 2012 culminó con éxito el proceso de registro de la sociedad filial Promotora CMR Falabella S.A., obteniendo la inscripción en el Registro de Valores de la Superintendencia de Valores y Seguros, bajo el número 1092. La inscripción antes referida, tiene por objeto la emisión de Bonos y Efectos de Comercio por parte de dicha sociedad. Las colocaciones de los valores antes señalados, comenzarán a realizarse dentro del plazo máximo de 1 año a contar de la Fecha de inscripción.

### HECHO ESENCIAL 28 MARZO DE 2012

En Sesión Ordinaria de Directorio de la Sociedad, celebrada con Fecha 27 de marzo de 2012, se acordó lo siguiente:

1. Citar a Junta Ordinaria de Accionistas para el día 24 de abril de 2012, a las 16 horas, en el Salón Danubio del



Hotel San Francisco, ubicado en Alameda N° 816, piso 2, Santiago, para tratar las materias propias de este tipo de juntas.

2. En lo referente a los dividendos a distribuir, se acordó proponer a la Junta Ordinaria de Accionistas el reparto de \$40.- por acción, como dividendo definitivo con cargo a las utilidades del ejercicio terminado el 31 de diciembre de 2011.

#### **HECHO ESENCIAL 25 ABRIL DE 2012**

En Junta Ordinaria de Accionistas celebrada el día 24 de abril 2012, se adoptaron los siguientes acuerdos:

1. Se aprobó la Memoria, Balance General, Estado de Resultados y Dictamen de Auditores Externos correspondientes al ejercicio terminado el 31 de Diciembre de 2011.

2. Se aprobó el reparto de un dividendo definitivo con cargo a las utilidades del ejercicio 2011 de \$40 por acción. El citado dividendo se pagará el día 9 de Mayo de 2012, a los accionistas titulares de la serie única que se encuentren inscritos en el Registro de Accionistas al día 03 de mayo de 2012. Al efecto se adjunta a la presente, Formulario N°1 de la Circular 660 de esa Superintendencia.

3. Se aprobó una política de dividendos consistente en el reparto anual de, a lo menos, el 30% de las utilidades líquidas de cada ejercicio

4. Por último se trataron las demás materias propias de este tipo de asambleas.

#### **HECHO ESENCIAL 28 SEPTIEMBRE DE 2012**

En sesión ordinaria de directorio iniciada el día martes 25 de septiembre y concluida el día de 27 de septiembre,

el señor Juan Benavides Feliú, presentó su renuncia al cargo de Gerente General de S.A.C.I. Falabella la que se hará efectiva el día 30 de octubre de 2012.

El Directorio agradeció al señor Benavides su gestión, dedicación y su larga trayectoria en la Compañía. El señor Benavides se mantendrá vinculado a la empresa como director en las Filiales chilenas Banco Falabella, Falabella Inversiones Financieras S.A., Promotora CMR Falabella S.A. y en el Banco Falabella Perú, lo que se materializará oportunamente.

El Directorio acordó luego, designar en reemplazo del señor Benavides como nuevo Gerente General de S.A.C.I. Falabella al señor Sandro Solari Donaggio, quién asumirá el cargo el día 30 de octubre de 2012.

#### **HECHO ESENCIAL 31 OCTUBRE DE 2012**

En Sesión Ordinaria de Directorio, de Fecha 30 de octubre de 2012, se aprobó el reparto de un dividendo provisorio con cargo a las utilidades del ejercicio 2012 de \$30 (treinta pesos) por acción. El citado dividendo se pagará el día 14 de noviembre de 2012, a los accionistas titulares de la serie única que se encuentren inscritos en el Registro de Accionistas al día 08 de noviembre de 2012. Al efecto se adjunta a la presente Formulario N01 de la Circular 660 de esa Superintendencia.

### **COMENTARIOS Y PROPOSICIONES DE ACCIONISTAS**

AFP Habitat y AFP Capital manifestaron en la junta ordinaria de accionistas su postura Frente a que cada cierto tiempo se produzca una rotación de la empresa de auditoría externa, siendo el plazo máximo para la referida rotación de 5 años.



## INFORMACIÓN BURSÁTIL

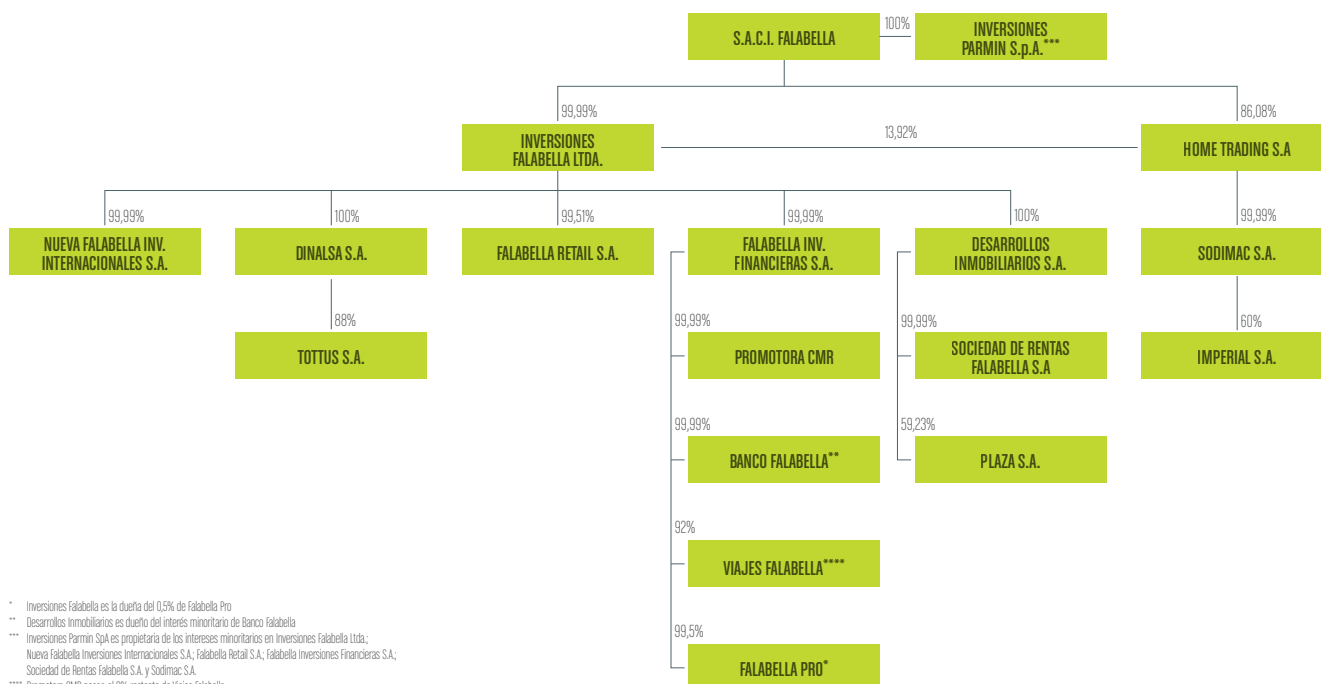
### ESTADÍSTICAS FALABELLA 2011 -2012

	# ACCIONES	VOLUMEN	PRECIO PROMEDIO
1T 2011	100.253.836	481.357.782.790	4.801
2T 2011	82.417.207	406.962.379.826	4.938
3T 2011	63.130.520	269.350.629.236	4.267
4T 2011	78.909.292	340.790.830.733	4.319
1T 2012	82.599.643	366.218.348.069	4.434
2T 2012	121.882.412	559.363.309.874	4.589
3T 2012	47.536.479	219.366.569.277	4.615
4T 2012	56.239.673	272.868.945.298	4.852

### COMPORTAMIENTO FALABELLA VS IPSA 2010 -2011



## ESTRUCTURA DE LA PROPIEDAD



\* Inversiones Falabella es la dueña del 0,5% de Falabella Pro  
 \*\* Desarrollos Inmobiliarios es dueño del interés minoritario de Banco Falabella  
 \*\*\* Inversiones Parmin SpA es propietaria de los intereses minoritarios en Inversiones Falabella Ltda.  
 Nueva Falabella Inversiones Internacionales S.A.; Falabella Retail S.A.; Falabella Inversiones Financieras S.A.; Sociedad de Rentas Falabella S.A. y Sodimac S.A.  
 \*\*\*\* Promotora CMR posee el 8% restante de Viajes Falabella.



## INFORMACIÓN FINANCIERA DE FILIALES Y SUBSIDIARIAS

### HOME TRADING S.A.:

HOME TRADING S.A. es una sociedad anónima cerrada, constituida por escritura pública el 31 de Julio de 2002, ante el Notario Público don Alberto Mozo Aguilar.

#### OBJETO SOCIAL

a) La Búsqueda, registro y comercialización de marcas y patentes comerciales, proyectos de inversión, programas computacionales, y en general cualquier otra creación, y la búsqueda de productos, mercaderías y servicios para el desarrollo de sociedades cuyo giro corresponda a centros para el mejoramiento del hogar:

b) La compra y venta de toda clase de bienes corporales o incorporeales, tales como, acciones, bonos, debentures, cuotas o derechos en sociedades y cualquier clase de títulos y/o valores mobiliarios. En el desarrollo de su objeto social, la sociedad podrá invertir en todo tipo de sociedades cuyo giro sea complementario al objeto social

#### EJECUTIVOS DE LA EMPRESA

Presidente: Sr. Juan Cuneo S.  
Directores: Sr. Sergio Cardone S.  
Sr. Sandro Solari D..

HOME TRADING S.A. CONSOLIDADO	2012 - MM\$	2011 - MM\$
Total Activos	1.019.597.228	892.693.486
Total Pasivos	479.869.789	411.137.326
Patrimonio	528.157.251	469.983.039
Utilidad del Ejercicio	83.707.120	87.825.704
Cambio en el Patrimonio	58.174.212	(86.384.863)
Incremento (Disminución) neto de efectivo y efectivo equivalente	8.627.523	4.761.669

### FALABELLA SUCURSAL URUGUAY S.A.:

Constituida como sucursal de S.A.C.I. Falabella el 28 de Junio de 1999 en la República Oriental del Uruguay.

#### OBJETO SOCIAL

El objeto de la sociedad es la instalación y explotación de establecimientos comerciales, Fábricas, compraventa, distribución, importación y exportación de productos en grandes tiendas, almacenes y supermercados y la realización de todo tipo de negocios inmobiliarios, ya sea en Uruguay o en el extranjero.

#### EJECUTIVOS DE LA EMPRESA

Presidente: Sr. Cristian Lewin G.  
Directores: Sr. Alberto Morgan L.  
Sr. Alejandro González D.

FALABELLA SUCURSAL URUGUAY S.A. CONSOLIDADO	2012 - MM\$	2011 - MM\$
Total Activos	39.941.608	5.790.246
Total Pasivos	34.357.800	198.313
Patrimonio	5.583.807	5.591.933
Utilidad del Ejercicio	(8.125)	539.753
Cambio en el Patrimonio	(8.125)	539.754
Incremento (Disminución) neto de efectivo y efectivo equivalente	1.748	222



## INVERSIONES FALABELLA LTDA.:

INVERSIONES FALABELLA LTDA. es una sociedad de responsabilidad limitada, conforme a lo establecido en el Código de Comercio y Civil Ley 3.918. Constituida según escritura pública de fecha dos de mayo de dos mil ocho ante el notario público suplente de la 2ª Notaría de Santiago don Guillermo Le-Fort Campos.

### OBJETO SOCIAL

La inversión en toda clase de acciones, bonos, debentures, cuotas o derechos en sociedades y cualquier título y/o valores mobiliarios y otros valores mobiliarios de renta, pudiendo administrar dichos bienes, realizar inversión en toda clase de bienes raíces y la explotación y arrendamiento para obtener rentas de todos aquellos bienes. Para cumplir su objetivo, la sociedad podrá efectuar todas las operaciones, celebrar todos los contratos, y en general, ejecutar todos los actos que sean convenientes y/o necesarios a juicio del o los administradores.

### EJECUTIVOS DE LA EMPRESA

Representante Legal: Juan Cuneo S.  
Sandro Solari D.  
Juan Pablo Montero S.  
Jordi Gaju N.  
Alejandro González D.

INVERSIONES FALABELLA LTDA. CONSOLIDADO	2012 - MM\$	2011 - MM\$
Total Activos	9.272.766.407	7394.999.651
Total Pasivos	6.208.335.378	4.475.741.485
Patrimonio	2.486.274.037	2.350.224.741
Utilidad del Ejercicio	313.405.226	368.828.747
Cambio en el Patrimonio	136.049.296	173.559.268
Incremento (Disminución) neto de efectivo y efectivo equivalente	149.217.081	141.604.077

## INVERSIONES PARMIN SPA:

INVERSIONES PARMIN SpA es una sociedad por acciones, conforme a lo establecido en el Párrafo octavo del Título VII del Libro II del Código de Comercio. Fue constituida con fecha 02 de Mayo de 2008 ante el notario público suplente de la 2ª Notaría de Santiago don Guillermo Le-Fort Campos.

### OBJETO SOCIAL

Inversión, a cualquier título, en toda clase de bienes corporales e incorporeales, raíces o muebles; en valores mobiliarios, bonos, debentures, pagarés u otros documentos financieros comerciales; como asimismo su explotación y administración; la participación en toda clase de sociedades, civiles y comerciales, ya sean colectivas, en comandita, pudiendo concurrir como socia comanditaria o gestora en éstas últimas, anónimas, por acciones o responsabilidad limitada, cualquiera sea su objeto.

### EJECUTIVOS DE LA EMPRESA

Representantes legales: Juan Cuneo S.  
Sandro Solari D.  
Juan Pablo Montero S.  
Jordi Gaju N.  
Alejandro Gonzalez D.

INVERSIONES PARMIN SPA	2012 - MM\$	2011 - MM\$
Total Activos	1.348.427	1.541.627
Total Pasivos	12.975	376.685
Patrimonio	1.335.452	1.164.942
Utilidad del Ejercicio	197.893	246.044
Cambio en el Patrimonio	170.510	280.151
Incremento (Disminución) neto de efectivo y efectivo equivalente	(39)	8.923

# S.A.C.I.

## falabella



## COLIGADAS

### ITALMOD

Fabricación, confección, importación y explotación de toda clase de artículos de vestuario.

#### DIRECTORIO Y ADMINISTRACIÓN

**Presidente:** Juan Cuneo S.

**Directores:** Cristián Lewin G.  
Arturo Strazza F.  
Ernesto Strazza S.  
Daniel Salgado.

**Gte General:** Arturo Strazza S.

ITALMOD	2012 - MMS	2011 - MMS
Total Activos	14.912.189	14.930.729
Total Pasivos	3.269.320	4.313.062
Patrimonio	11.642.869	10.617.667
Utilidad del Ejercicio	1.025.202	890.966
Cambio en el Patrimonio	1.025.202	948.681

### SODIMAC COLOMBIA

Venta y comercialización de productos y servicios para la construcción, decoración, remodelación y dotación del hogar y sus complementos.

#### DIRECTORIO Y ADMINISTRACIÓN

**Presidente:** Carlos Enrique Moreno

**Directores:** Andres Echavarría O.  
Pedro Navas  
Daniel Echavarría  
Juan Cuneo S.  
Sandro Solari D.  
José Eugenio Muñoz  
Julio Ayerbe M.  
Rodrigo Fajardo Z.  
Jorge Villaroel B.

**Gte General:** Enrique Gundermann

SODIMAC COLOMBIA	2012 - MMS	2011 - MMS
Total Activos	430.020.900	339.318.263
Total Pasivos	291.169.222	249.187.307
Patrimonio	138.851.678	90.130.956
Utilidad del Ejercicio	34.601.062	21.879.673
Cambio en el Patrimonio	48.720.722	22.251.887





## AVENTURA PLAZA

Desarrollo y Administración de centros comerciales en Perú.

### DIRECTORIO Y ADMINISTRACIÓN

**Presidente:** Luis Miguel Palomino

**Directores:** Gonzalo Somoza  
Lázaro Calderón  
Andrés Calderón  
Sergio Cardone  
Hernán Uribe  
Carlo Solari  
Juan Benavides  
Norberto Rossi

**Gte General:** Mauricio Mendoza

AVENTURA PLAZA	2012 - MMS	2011 - MMS
Total Activos	192.175.003	166.830.407
Total Pasivos	98.409.968	75.049.299
Patrimonio	93.765.035	91.781.108
Utilidad del Ejercicio	4.340.302	2.345.853
Cambio en el Patrimonio	1.983.927	28.745.064



# DECLARACIÓN DE RESPONSABILIDAD

.....





## Declaración de Responsabilidad


Los Directores de SACI Falabella y el Gerente General, firmantes de esta declaración, con base en la información proporcionada por la administración de la compañía, se hacen responsables bajo juramento, respecto de la veracidad de la información contenida en la presente Memoria Anual.



Sr. Juan Cuneo Solari  
RUT 3.666.418-3  
Presidente




Sr. Carlo Solari Donaggio  
RUT 9.585.749-3  
Vicepresidente




Sra. María Cecilia Karlezi Solari  
RUT 7.005.097-8  
Director

Sr. Sergio Cardone Solari  
RUT 5.082.229-K  
Director



Sr. Juan Carlos Cortés Solari  
RUT 7.017.522-3  
Director



Sr. Carlos Alberto Heller Solari  
RUT 8.717.000-4  
Director



Sr. José Luis del Río Goudie  
RUT 4.773.832-6  
Director



Sr. Hernán Büchi Buc  
RUT 5.718.666-6  
Director



Sra. Carolina del Río Goudie  
RUT 6.888.500-0  
Director



Sr. Sandro Solari Donaggio  
RUT 9.585.729-9  
Gerente General



*f*.....

[WWW.FALABELLA.COM](http://WWW.FALABELLA.COM)