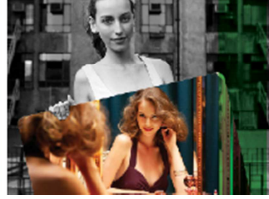




**RESULTADOS**  
2do Trimestre  
2013

**SACI FALABELLA**





## Índice

<b>I. Resumen Ejecutivo .....</b>	<b>3</b>
<b>II. Resultados Consolidados a junio 2013 .....</b>	<b>4</b>
<b>III. Principales Hechos del Período .....</b>	<b>8</b>
<b>IV. Indicadores de Retail .....</b>	<b>9</b>
<b>V. Indicadores de Crédito .....</b>	<b>13</b>
<b>VI. Otros Indicadores .....</b>	<b>14</b>
<b>VII. Resultados Operacionales por Unidad de Negocio .....</b>	<b>15</b>
<b>VIII. Estructura Financiera .....</b>	<b>19</b>
<b>IX. Estados Financieros S.A.C.I. Falabella – IFRS .....</b>	<b>20</b>

### Notas:

- Todas las cifras en dólares están calculadas en base al tipo de cambio observado del 01 de julio de 2013: 507,2 \$/US\$.
- Simbología para trimestres: 1Q, 2Q, 3Q y 4Q, según corresponda.
- Otras simbologías para períodos del año: 1S para 1er. semestre y 9M para los primeros 9 meses del año.
- Simbología monedas: \$: pesos chilenos; US\$: dólares de Estados Unidos; M: miles; MM: millones.



## I. Resumen Ejecutivo

Durante el segundo trimestre del 2013, los ingresos consolidados alcanzaron un total de \$1.580.118 millones (MMUS\$ 3.116), logrando un incremento de 10,1% en comparación al mismo trimestre del 2012, mientras que acumulado a junio 2013, los ingresos alcanzaron \$3.062.098 millones (MMUS\$ 6.038), siendo un 9,4% mayor en comparación al primer semestre del año anterior. Los mayores ingresos se explicaron por la mayor superficie de venta incorporada en los últimos doce meses, además de positivos crecimientos mismas tiendas (SSS) particularmente en Sodimac y Tottus en Chile y todas nuestras operaciones en Perú.

Por su parte, la cartera consolidada de colocaciones alcanzó un total de \$2.901.092 millones (MMUS\$ 5.720) al 30 de junio, mostrando un aumento de 0,7% en comparación al mismo período del año anterior. En el caso del negocio bancario, destaca el crecimiento en la cartera logrado por Banco Falabella Perú y Chile, con incrementos de 14,1% y 9,7% respectivamente.

Cabe resaltar la expansión de 1,9 puntos porcentuales lograda en el margen bruto en el segundo trimestre en comparación al mismo período del 2012, llegando a una ganancia bruta de \$564.184 millones (MMUS\$ 1.112). Este aumento en margen bruto, que se obtiene por tercer trimestre consecutivo, se debe a los mejores resultados obtenidos principalmente en CMR Chile y Sodimac Chile, junto con el mejor desempeño en las operaciones bancarias. En nuestras operaciones *retail*, destacamos la mayor participación que lograron nuestras marcas propias junto con un aumento en las importaciones.

En el segundo trimestre, los gastos de administración y ventas ascendieron a \$389.846 millones (MMUS\$ 769), que se compara con los \$336.509 millones (MMUS\$ 664) del segundo trimestre del 2012. Los mayores gastos se explican en parte por contar con una mayor proporción de tiendas nuevas en los últimos doce meses, y adicionalmente por incrementos salariales y mayores gastos logísticos.

Como resultado, en el segundo trimestre el EBITDA consolidado ascendió a \$214.905 millones (MMUS\$ 424), lo que significó un crecimiento de 17,4% y una expansión de 0,8 puntos porcentuales en el margen EBITDA en comparación al mismo período 2012.

Por último, la utilidad neta consolidada alcanzó los \$105.364 millones (MMUS\$ 208) en el segundo trimestre, logrando un incremento de 12,6% en comparación al mismo período del 2012. Es importante resaltar, que nuestra utilidad neta no incluye revalorización de activos por nuestras propiedades de inversión, ya que la compañía adoptó en el 2009 el método de costo histórico.

Durante el segundo trimestre se inauguraron 5 tiendas nuevas en la región. Falabella abrió dos nuevas tiendas: Lima Norte en Perú y Bucaramanga en Colombia. Por su parte, Sodimac inauguró una nueva tienda en Colombia, en la ciudad de Armenia, mientras que Tottus abrió dos nuevas tiendas en Perú, una ubicada en la ciudad de Lima y la otra en Cañete. Adicionalmente, durante el trimestre abrió una tienda *standalone* en Perú.

El 1 de julio se realizó el *closing* de la transacción anunciada el 27 de mayo pasado, por la cual Sodimac Brasil, filial de SACI Falabella, adquirió el 50,1% de Construdecor S.A. A partir del tercer trimestre, SACI Falabella consolidará esta compañía.



## II. Resultados Consolidados a junio 2013

### Estado de Resultados Consolidados 2Q 2013 (MM\$)

<i>Millones de Pesos</i>	<b>2Q 2012</b>	<b>% Ingresos</b>	<b>2Q 2013</b>	<b>% Ingresos</b>	<b>Var. 13/12</b>
Ingresos de Negocios no bancarios	1.335.979		1.470.556		10,1%
Ingresos por Servicios bancarios	99.814		109.562		9,8%
<b>Total Ingresos</b>	<b>1.435.793</b>		<b>1.580.118</b>		<b>10,1%</b>
Costo de ventas no bancarios	(895.818)	-67,1%	(964.848)	-65,6%	7,7%
Costo de ventas bancarios	(55.140)	-55,2%	(51.086)	-46,6%	-7,4%
<b>Ganancia Bruta</b>	<b>484.835</b>	<b>33,8%</b>	<b>564.184</b>	<b>35,7%</b>	<b>16,4%</b>
GAV	(336.509)	-23,4%	(389.846)	-24,7%	15,9%
<b>Resultado Operacional</b>	<b>148.326</b>	<b>10,3%</b>	<b>174.338</b>	<b>11,0%</b>	<b>17,5%</b>
Depreciación+Amortización	34.790	2,4%	40.567	2,6%	16,6%
<b>EBITDA</b>	<b>183.116</b>	<b>12,8%</b>	<b>214.905</b>	<b>13,6%</b>	<b>17,4%</b>
Otras ganancias (pérdidas)	795		(1.140)		-243,4%
Ingreso / (Costo) Financiero Neto	(21.456)		(19.046)		-11,2%
Ganancia / (pérdida en asociadas)	4.737		3.075		-35,1%
Diferencias de cambio	(769)		(4.533)		489,8%
<b>Resultado No Operacional</b>	<b>(16.693)</b>	<b>-1,2%</b>	<b>(21.644)</b>	<b>-1,4%</b>	<b>29,7%</b>
<b>Resultado antes de Impuestos</b>	<b>131.633</b>	<b>9,2%</b>	<b>152.694</b>	<b>9,7%</b>	<b>16,0%</b>
Impuesto a la renta	(26.257)		(34.738)		32,3%
Interés minoritario	(11.780)		(12.591)		6,9%
<b>Ganancia / (Pérdida) Neta</b>	<b>93.596</b>	<b>6,5%</b>	<b>105.364</b>	<b>6,7%</b>	<b>12,6%</b>

### Estado de Resultados Consolidados 1S 2013 (MM\$)

<i>Millones de Pesos</i>	<b>1S 2012</b>	<b>% Ingresos</b>	<b>1S 2013</b>	<b>% Ingresos</b>	<b>Var. 13/12</b>
Ingresos de Negocios no bancarios	2.601.212		2.846.667		9,4%
Ingresos por Servicios bancarios	197.581		215.431		9,0%
<b>Total Ingresos</b>	<b>2.798.793</b>		<b>3.062.098</b>		<b>9,4%</b>
Costo de ventas no bancarios	(1.764.610)	-67,8%	(1.888.040)	-66,3%	7,0%
Costo de ventas bancarios	(104.235)	-52,8%	(102.296)	-47,5%	-1,9%
<b>Ganancia Bruta</b>	<b>929.947</b>	<b>33,2%</b>	<b>1.071.762</b>	<b>35,0%</b>	<b>15,2%</b>
GAV	(663.272)	-23,7%	(748.703)	-24,5%	12,9%
<b>Resultado Operacional</b>	<b>266.675</b>	<b>9,5%</b>	<b>323.059</b>	<b>10,6%</b>	<b>21,1%</b>
Depreciación+Amortización	68.634	2,5%	79.818	2,6%	16,3%
<b>EBITDA</b>	<b>335.309</b>	<b>12,0%</b>	<b>402.876</b>	<b>13,2%</b>	<b>20,2%</b>
Otras ganancias (pérdidas)	602		(2.073)		-444,2%
Ingreso / (Costo) Financiero Neto	(47.921)		(39.449)		-17,7%
Ganancia / (pérdida en asociadas)	10.791		8.087		-25,1%
Diferencias de cambio	(486)		(5.840)		1100,9%
<b>Resultado No Operacional</b>	<b>(37.013)</b>	<b>-1,3%</b>	<b>(39.274)</b>	<b>-1,3%</b>	<b>6,1%</b>
<b>Resultado antes de Impuestos</b>	<b>229.662</b>	<b>8,2%</b>	<b>283.784</b>	<b>9,3%</b>	<b>23,6%</b>
Impuesto a la renta	(42.154)		(61.802)		46,6%
Interés minoritario	(21.803)		(22.770)		4,4%
<b>Ganancia / (Pérdida) Neta</b>	<b>165.705</b>	<b>5,9%</b>	<b>199.213</b>	<b>6,5%</b>	<b>20,2%</b>



## RESULTADOS 2do Trimestre 2013 SACI FALABELLA

### Balance Consolidado Resumido - Junio 2013 (MM\$)

<i>Millones de Pesos</i>	<b>31-12-2012</b>	<b>30-06-2013</b>
Activos Corrientes No Bancarios	2.294.087	2.371.024
Activos No Corrientes No Bancarios	4.044.419	4.148.535
<b>Activos Total No Bancarios</b>	<b>6.338.506</b>	<b>6.519.559</b>
<b>Activos Total Servicios Bancarios</b>	<b>2.300.714</b>	<b>2.463.241</b>
<b>Activos Total</b>	<b>8.639.220</b>	<b>8.982.800</b>
Pasivos Corrientes No Bancarios	1.522.730	1.199.402
Pasivos No Corrientes No Bancarios	1.731.739	2.070.905
<b>Pasivos Total No Bancarios</b>	<b>3.254.470</b>	<b>3.270.307</b>
<b>Pasivos Total Servicios Bancarios</b>	<b>1.910.377</b>	<b>2.076.765</b>
<b>Pasivos Total</b>	<b>5.164.847</b>	<b>5.347.072</b>
<b>Patrimonio Total</b>	<b>3.474.373</b>	<b>3.635.728</b>
<b>Total Pasivo y Patrimonio Total</b>	<b>8.639.220</b>	<b>8.982.800</b>

### Flujo de Caja Resumido - Junio 2013 (MM\$)

<i>Millones de Pesos</i>	<b>30-06-2012</b>	<b>30-06-2013</b>
Flujo de efectivo de actividades de operación - No Bancarios	239.408	317.620
Flujo de efectivo de actividades de operación - Servicios Bancarios	16.817	-62.550
<b>Flujo de efectivo de actividades de operación - Total</b>	<b>256.225</b>	<b>255.070</b>
Flujo de efectivo de actividades de inversión - No Bancarios	-206.876	-309.852
Flujo de efectivo de actividades de inversión - Servicios Bancarios	-7.196	-18.732
<b>Flujo de efectivo de actividades de inversión - Total</b>	<b>-214.072</b>	<b>-328.584</b>
Flujo de efectivo de actividades de financiación - No Bancarios	45.448	47.013
Flujo de efectivo de actividades de financiación - Servicios Bancarios	-31.663	5.038
<b>Flujo de efectivo de actividades de financiación - Total</b>	<b>13.785</b>	<b>52.051</b>
Efectos variación en tasa de cambio sobre el efectivo y equivalentes	-1.718	4.085
<b>Incremento (disminución) de efectivo y equivalentes al efectivo</b>	<b>54.220</b>	<b>-17.377</b>
Efectivo y equivalentes al efectivo al principio del periodo	407.923	569.292
<b>Efectivo y equivalentes al efectivo al final del periodo</b>	<b>462.143</b>	<b>551.915</b>



## 1. Resultado Operacional

En el segundo trimestre del 2013, los ingresos de los negocios no bancarios mostraron un crecimiento de 10,1%, principalmente por la mayor superficie de venta, sumando aproximadamente 208.000 m<sup>2</sup> adicionales en los últimos doce meses. Adicionalmente, cabe destacar el positivo desempeño que tuvieron Sodimac y Tottus Chile, y nuestras operaciones en Perú, que se reflejaron en positivos crecimientos de venta mismas tiendas (SSS) en el período.

En el caso del negocio bancario, los ingresos también se vieron incrementados en un 9,8% en comparación con el mismo período del 2012, debido al crecimiento en la cartera de colocaciones observado en las operaciones bancarias en Perú y Chile.

Por su parte, la ganancia bruta se incrementó un 16,4% continuando con la tendencia observada en los últimos dos trimestres. Esta mayor ganancia, obtenida tanto en el negocio no bancario como bancario, se explica por el mejor desempeño logrado principalmente en Sodimac Chile y en CMR Chile, en este último caso, por un menor costo de fondeo; además de importantes crecimientos en nuestras operaciones en Perú y Colombia por menores ventas promocionales en el primer caso y un mayor margen bruto en la operación bancaria de Colombia.

Los gastos de administración y ventas, medidos como porcentaje de los ingresos consolidados, mostraron un crecimiento de 1,2 puntos porcentuales, explicado por una parte, por contar con un mayor número de tiendas nuevas en los últimos doce meses, además de mayores gastos en remuneración en nuestras operaciones de *retail*, principalmente en Chile.

Como resultado, el EBITDA consolidado del segundo trimestre ascendió a \$214.905 millones (MMUS\$ 424) mientras que a nivel acumulado alcanzó los \$402.876 millones (MMUS\$ 794).

El resultado operacional del período alcanzó los \$174.338 millones (MMUS\$ 344), lo que implicó un crecimiento de 17,5% en comparación al mismo trimestre del 2012. En el acumulado del primer semestre del 2013, el resultado operativo ascendió a \$323.059 millones (MMUS\$ 637). Por su parte, el margen operacional en el trimestre fue de 11,0%, resultando mayor en 0,7 puntos porcentuales al del mismo período del año anterior.

## 2. Resultado No Operacional

El resultado no operacional resultó en una pérdida de \$21.644 millones (MMUS\$ 43), siendo un 29,7% mayor a la pérdida obtenida en el segundo trimestre del 2012. Esto se debió principalmente a la mayor diferencia de cambio que se produjo en el período, producto de la depreciación de las monedas locales de los países en que tenemos operaciones vs. el dólar en el trimestre.

Como resultado, la utilidad neta del período ascendió a \$105.364 millones (MMUS\$ 208), o un 12,6% mayor al mismo período del año anterior.



### 3. Balance Consolidado

El activo corriente no bancario se incrementó en \$76.938 millones en comparación al cierre del 2012, explicado principalmente por el mayor efectivo y equivalente al efectivo y el crecimiento en otros activos financieros, que logra más que compensar la caída en deudores comerciales y otras cuentas por cobrar. Por su parte, el activo no corriente no bancario se vio incrementado en \$104.116 millones, por el aumento en propiedades, plantas y equipo y propiedades de inversión. En el caso de los servicios bancarios, el total de activos creció en \$162.527 millones en comparación a diciembre 2012, dado el aumento en operaciones con liquidación en curso y los instrumentos de inversión disponibles para la venta, que más que compensaron la caída en instrumentos para negociación. Como resultado, el activo total aumentó en \$343.580 millones.

El pasivo corriente no bancario se vio disminuido en \$323.328 millones en comparación con diciembre 2012, explicado por menores pasivos financieros corrientes y menores cuentas por pagar comerciales; mientras que el pasivo no corriente no bancario se incrementó en \$339.166 millones por el crecimiento en los pasivos financieros no corrientes. Por su parte, el pasivo total de servicios bancarios creció en \$166.388 millones por mayores operaciones con liquidación en curso y mayores depósitos y otras captaciones a plazo. Como resultado, el pasivo total aumentó \$182.225 millones.

### 4. Flujo de Caja Consolidado

El flujo de efectivo procedente de actividades de operación del negocio no bancario aumentó en \$78.212 millones a junio 2013 en comparación al mismo período del año anterior, por mayores cobros procedentes de las ventas de bienes y prestación de servicios, explicado por el crecimiento que mostraron nuestras operaciones, destacándose CMR Chile, Plaza S.A. y nuestras operaciones en Perú. El flujo de efectivo procedente de actividades de operación de servicios bancarios, en tanto, decreció \$79.367 millones, debido a una menor captación de depósitos, obligaciones a vista y a plazo, en comparación al ritmo de crecimiento que mostraban nuestras operaciones bancarias en el mismo trimestre del año anterior. Como resultado, el flujo de efectivo procedente de actividades de operación consolidado decreció en \$1.155 millones en el período.

El flujo de efectivo procedente de actividades de inversión del negocio no bancario fue \$102.976 millones más negativo en comparación al mismo período del año 2012. Por su parte, el flujo de efectivo procedente de actividades de inversión de servicios bancario fue \$11.536 millones más negativo respecto al mismo período del año anterior, debido principalmente a una mayor inversión en instrumentos financieros. Como resultado, el flujo de efectivo procedente de actividades de inversión consolidado a junio 2013 resultó en \$114.512 millones más negativo que igual período del año 2012.

El flujo de efectivo procedente de actividades de financiación del negocio no bancario a junio 2013 creció en \$1.565 millones en comparación al año anterior, explicado principalmente por la refinanciación de pasivos financieros. En tanto, el flujo de efectivo procedente de actividades de financiación de servicios bancario se vio incrementado en \$36.701 millones a junio 2013. Como resultado, el flujo de efectivo procedente de actividades de financiación fue \$38.266 millones mayor a lo obtenido a junio del año anterior.



### III. Principales Hechos del Período

- En el trimestre se abrieron 5 tiendas en la región:
  - Falabella inauguró dos nuevas tiendas en la región:
    - En Perú, en la ciudad de Lima, con una superficie de venta de 7.500 m<sup>2</sup>.
    - En Colombia, en la ciudad de Bucaramanga con una superficie de venta de 5.700 m<sup>2</sup> aproximadamente, ubicada en el nuevo shopping mall Parque Caracolí.
  - Tottus abrió dos nuevas tiendas en Perú:
    - San Martín de Porres, ubicada en la ciudad de Lima, con una superficie de venta de 2.400 m<sup>2</sup>.
    - Cañete, ubicada en esa ciudad, con una superficie de 2.400 m<sup>2</sup>.
  - Sodimac abrió una nueva tienda en Colombia, en la ciudad de Armenia, con una superficie de venta de 6.400 m<sup>2</sup> aproximadamente.
- Adicionalmente, se inauguró una nueva tienda *standalone* en Perú. En junio inició operaciones una nueva tienda Mango en el Centro Comercial La Rambla de San Borja, ubicado en Lima.
- Durante el trimestre, Sodimac relanzó Bauker, marca propia de herramientas eléctricas, con una renovada imagen y una importante campaña publicitaria regional tanto en TV como en prensa escrita, obteniendo además un León de plata en los premios Cannes de publicidad.
- Por su parte, Saga Falabella incorporó varias marcas exclusivas a su portfolio de marcas: Michael Kors, reconocida marca internacional de carteras; y Cortefiel, marca española de moda.

#### Hechos Posteriores

- En junio, Sodimac anunció que iniciará la construcción de dos Homecenter en Uruguay, las cuales se ubicarán en el área metropolitana de Montevideo, ingresando de esta manera al mercado uruguayo. El plan de la compañía es contar con cuatro tiendas en total en los próximos 4 años.
- El 1 de julio se realizó el *closing* de la transacción anunciada el 27 de mayo pasado, por la cual Sodimac Brasil, filial de SACI Falabella, adquirió el 50,1% de Construdecor S.A., marcando el ingreso de Sodimac al mercado de mejoramiento del hogar en Brasil. Al 30 de junio, Construdecor operaba 58 tiendas en el estado de Sao Paulo bajo la marca DICICO, con ventas anuales que ascendieron a R\$ 789 millones en el año 2012, contando con la mayor cadena de tiendas de distribución de materiales de construcción y artículos para el mejoramiento del hogar del estado de Sao Paulo. Para llevar a cabo la transacción, SACI Falabella desembolsará R\$ 388 millones, de los cuales R\$ 319 millones serán vía aumento de capital, lo cual le permitirá a Construdecor financiar el plan de expansión que tiene por delante. De esta manera, SACI Falabella consolidará esta compañía a partir de la fecha de cierre de la transacción.





## RESULTADOS 2do Trimestre 2013 SACI FALABELLA

### IV. Indicadores de Retail

#### 1. Ingresos de Negocios Retail

##### Ingresos Retail 2Q 2013<sup>1</sup> (MMUS\$)

(Pesos chilenos nominales, convertidos a USD al t/c observado del 1 de julio de 2013)

INGRESOS RETAIL	2Q '12	2Q '13	Var. 13/12	Var. Moneda Local <sup>3</sup>
<b>CHILE</b>				
Tiendas por Depto.	507	553	9,0%	9,0%
Mejoramiento del Hogar	775	845	9,0%	9,0%
Supermercados	216	251	16,4%	16,4%
<b>PERU</b>				
Tiendas por Depto.	218	241	10,5%	13,1%
Mejoramiento del Hogar	113	131	15,8%	18,4%
Supermercados	192	218	14,0%	16,6%
<b>ARGENTINA</b>				
Tiendas por Depto.	141	157	11,8%	34,7%
Mejoramiento del Hogar	49	59	19,4%	43,9%
<b>COLOMBIA</b>				
Tiendas por Depto.	127	139	9,1%	16,1%
Mejoramiento del Hogar	285	300	5,2%	12,1%

##### Ingresos Retail 1S 2013 (MMUS\$)

(Pesos chilenos nominales, convertidos a USD al t/c observado del 1 de julio de 2013)

INGRESOS RETAIL	1S 2012	1S 2013	Var. 13/12	Var. Moneda Local <sup>3</sup>
<b>CHILE</b>				
Tiendas por Depto.	989	1.050	6,2%	6,2%
Mejoramiento del Hogar	1.575	1.704	8,2%	8,2%
Supermercados	422	492	16,4%	16,4%
<b>PERU</b>				
Tiendas por Depto.	390	429	9,9%	11,1%
Mejoramiento del Hogar	231	266	15,3%	16,3%
Supermercados	369	428	15,9%	17,0%
<b>ARGENTINA</b>				
Tiendas por Depto.	260	277	6,5%	28,0%
Mejoramiento del Hogar	96	117	21,4%	45,8%
<b>COLOMBIA</b>				
Tiendas por Depto.	230	257	12,1%	18,1%
Mejoramiento del Hogar	582	621	6,6%	11,6%

<sup>1</sup> No incluye ingresos de negocio de crédito.

<sup>2</sup> Variación de ventas en moneda local aísla los efectos de tipo de cambio en la traducción de los estados financieros en IFRS para Chile.



## RESULTADOS 2do Trimestre 2013 SACI FALABELLA

Crecimiento de Ventas Nominal por Local Equivalente – Same Store Sales (SSS)<sup>3</sup>  
(Todos los crecimientos son en términos nominales y han sido calculados en moneda local de cada país)

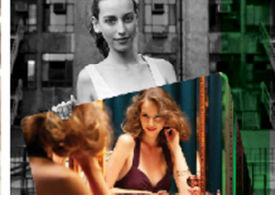
SAME STORE SALES	2012				2012	2013		1S'12	1S'13
	1Q	2Q	3Q	4Q		1Q	2Q		
<b>CHILE</b>									
Tiendas por Depto.	9,4%	1,6%	0,2%	2,0%	3,0%	-0,8%	4,7%	5,2%	1,8%
Mejoramiento del Hogar	10,6%	11,8%	10,9%	5,7%	9,6%	3,4%	7,7%	11,2%	5,5%
Supermercados	9,5%	7,5%	9,0%	6,4%	8,0%	8,0%	8,5%	8,5%	8,2%
<b>PERU</b>									
Tiendas por Depto.	12,0%	5,8%	10,8%	7,3%	8,7%	4,6%	6,5%	8,5%	5,6%
Mejoramiento del Hogar	15,7%	7,4%	14,1%	17,3%	13,8%	10,8%	10,9%	11,6%	10,8%
Supermercados	15,0%	10,9%	19,6%	12,8%	14,4%	8,5%	7,2%	12,9%	7,7%
<b>ARGENTINA</b>									
Tiendas por Depto.	20,5%	12,0%	15,6%	19,0%	16,7%	24,3%	31,1%	15,7%	28,0%
Mejoramiento del Hogar	27,4%	36,0%	25,7%	17,9%	25,9%	31,1%	25,9%	31,7%	28,4%
<b>COLOMBIA</b>									
Tiendas por Depto.	19,9%	12,3%	7,6%	0,0%	8,1%	-0,4%	-3,2%	15,7%	-1,9%
Mejoramiento del Hogar	8,8%	3,9%	1,7%	-0,9%	3,1%	-2,2%	0,5%	6,3%	-0,9%

## 2. Número de Locales y Superficies de Ventas de Formatos Retail<sup>4</sup>

Superficies de Ventas	Junio 2012		Junio 2013	
	Superficie (m <sup>2</sup> )	Locales	Superficie (m <sup>2</sup> )	Locales
<b>Chile</b>				
Tiendas por Depto.	248.923	37	264.400	38
Expos Falabella Retail	4.680	4	2.701	4
Mejoramiento del Hogar	605.079	72	657.052	80
Supermercados	136.908	37	156.865	44
<b>Perú</b>				
Tiendas por Depto.	120.499	18	135.583	20
Mejoramiento del Hogar	136.922	18	145.819	19
Supermercados	129.040	30	145.199	35
<b>Argentina</b>				
Tiendas por Depto.	58.612	11	58.612	11
Mejoramiento del Hogar	65.185	6	74.785	7
<b>Colombia</b>				
Tiendas por Depto.	75.844	12	96.896	15
Mejoramiento del Hogar	250.705	24	302.713	30
<b>Total Tiendas</b>	<b>1.832.398</b>	<b>269</b>	<b>2.040.626</b>	<b>303</b>

<sup>3</sup> A partir del primer trimestre del 2013, los crecimientos de venta nominal por local equivalente incorporan las ventas de nuestro canal online (en los casos que exista dicha operación). Las cifras de los trimestres anteriores fueron corregidas para mostrar este cambio, y por lo tanto difieren de lo publicado en los reportes trimestrales anteriores.

<sup>4</sup> La información sobre superficies de junio 2012 no coincide con lo publicado en el Informe de Resultados del segundo trimestre de 2012, por recuento de superficie y por ampliaciones en nuestras tiendas / centros comerciales.



## RESULTADOS 2do Trimestre 2013 SACI FALABELLA

### 3. Número de Centros Comerciales y Superficie Arrendable de Operadores Inmobiliarios<sup>5</sup>

Área Arrendable	Junio 2012		Junio 2013	
	Superficie (m <sup>2</sup> )	Centros Comerciales	Superficie (m <sup>2</sup> )	Centros Comerciales
Mall Plaza Chile	910.000	11	1.034.000	13
Soc. de Rentas Falabella (Chile)	174.884	7	174.884	7
Aventura Plaza (Perú)	186.000	3	229.000	4
Open Plaza (Perú)	200.733	7	206.226	7
Mall Plaza Colombia	0	0	26.000	1
<b>Total Inmobiliario</b>	<b>1.471.617</b>	<b>28</b>	<b>1.670.110</b>	<b>32</b>

Adicionalmente, el Grupo es dueño de aproximadamente 480.000 m<sup>2</sup> adicionales de superficie arrendable en ubicaciones *free standing* de Falabella, Sodimac y Tottus.

### 4. Venta por metro cuadrado de Formatos Retail

Ventas por metro cuadrado – 2Q 2013<sup>6</sup> (US\$ / m<sup>2</sup>)

	2Q '12	2Q '13	Var. 13/12
<b>CHILE</b>			
Tiendas por Depto.	2.044	2.094	2,5%
Mejoramiento del Hogar	1.294	1.286	-0,6%
Supermercados	1.575	1.600	1,6%
<b>PERU</b>			
Tiendas por Depto.	1.835	1.831	-0,2%
Mejoramiento del Hogar	828	900	8,7%
Supermercados	1.485	1.530	3,0%
<b>ARGENTINA</b>			
Tiendas por Depto.	2.388	2.669	11,8%
Mejoramiento del Hogar	752	783	4,1%
<b>COLOMBIA</b>			
Tiendas por Depto.	1.754	1.475	-15,9%
Mejoramiento del Hogar	1.140	1.004	-11,9%
<b>TOTAL</b>	<b>1.444</b>	<b>1.429</b>	<b>-1,0%</b>

<sup>5</sup> Sociedad de Rentas considera los Power Centers (ubicaciones donde hay 2 formatos del grupo como anclas y locales menores) y Centros Comerciales (ubicaciones con 3 formatos del grupo como anclas además de tiendas menores) distintos a los operados por Mall Plaza.

<sup>6</sup> Ingresos dividido por superficie promedio del período. Los montos en dólares de ambos períodos se convirtieron al tipo de cambio de 2013. Es decir, la variación observada corresponde a variación registrada en pesos chilenos, y no en moneda local. La venta por metro cuadrado "Total" corresponde a la suma de los ingresos del negocio Retail dividido por el promedio de la superficie total de tiendas del período.



**RESULTADOS** 2do Trimestre 2013 **SACI FALABELLA**

Ventas por metro cuadrado – 1S 2013 (US\$ / m<sup>2</sup>)

	1S 2012	1S 2013	Var. 13/12
<b>CHILE</b>			
Tiendas por Depto.	3.995	3.993	-0,1%
Mejoramiento del Hogar	2.654	2.610	-1,7%
Supermercados	3.086	3.154	2,2%
<b>PERU</b>			
Tiendas por Depto.	3.277	3.251	-0,8%
Mejoramiento del Hogar	1.717	1.880	9,5%
Supermercados	3.043	3.104	2,0%
<b>ARGENTINA</b>			
Tiendas por Depto.	4.417	4.706	6,5%
Mejoramiento del Hogar	1.474	1.560	5,8%
<b>COLOMBIA</b>			
Tiendas por Depto.	3.168	2.737	-13,6%
Mejoramiento del Hogar	2.376	2.075	-12,7%
<b>TOTAL</b>	<b>2.867</b>	<b>2.806</b>	<b>-2,1%</b>



## RESULTADOS 2do Trimestre 2013 SACI FALABELLA

### V. Indicadores de Crédito

#### 1. Cartera de Colocaciones<sup>7,8</sup>

INDICADORES DE CREDITO			1Q'12	2Q'12	3Q'12	4Q'12	1Q'13	2Q'13
CHILE CMR (Tarjeta)	STOCK COLOCACIONES BRUTAS	MM CLP	1.062.622	1.047.342	998.000	1.014.272	953.839	935.829
	STOCK PROVISIONES	MM CLP	-45.582	-51.105	-50.866	-46.972	-43.716	-41.265
	CASTIGO NETO (de recuperó)	MM CLP	16.040	34.454	56.555	76.925	18.978	31.410
	CUENTAS ABIERTAS (con saldo)	#	2.075.779	2.084.857	2.064.315	2.090.173	2.057.981	2.048.103
	DURACION	MESES	4,6	4,6	4,4	4,0	3,8	4,0
	DEUDA PROMEDIO	CLP	511.626	502.357	483.453	485.257	463.483	456.924
PERU BANCO (Tarjeta)	STOCK COLOCACIONES BRUTAS	MM SOL	1.868	2.121	2.204	2.335	2.256	2.421
	STOCK PROVISIONES	MM SOL	-138	-148	-152	-165	-169	-179
	CASTIGO NETO (de recuperó)	MM SOL	23	53	80	103	33	64
	CUENTAS ABIERTAS (con saldo)	#	913.705	950.534	921.032	949.012	949.032	948.672
	STOCK COLOCACIONES CONSUMO	MM SOL	1.855	2.109	2.192	2.324	2.242	2.406
	DURACION	MESES	9,1	9,2	9,5	9,0	9,3	9,2
COLOMBIA BANCO (Tarjeta)	STOCK COLOCACIONES BRUTAS	MM COP	990.669	1.056.028	1.051.451	1.073.011	1.013.531	1.039.039
	STOCK PROVISIONES	MM COP	-62.941	-76.592	-78.833	-80.174	-77.071	-77.995
	CASTIGO NETO (de recuperó)	MM COP	9.573	21.016	39.073	59.087	20.226	37.547
	CUENTAS ABIERTAS (con saldo)	#	627.528	649.497	671.201	697.003	691.111	712.975
	STOCK COLOCACIONES CONSUMO	MM COP	990.669	1.056.028	1.051.451	1.073.011	1.013.531	1.039.039
	DURACION	MESES	7,6	7,4	7,1	6,6	6,6	6,7
CMR ARGENTINA (Tarjeta)	STOCK COLOCACIONES BRUTAS	MM ARG	1.020,1	1.053,7	1.050,4	1.207,9	1.275,9	1.397,0
	STOCK PROVISIONES	MM ARG	-23,71	-28,09	-26,67	-28,98	-31,04	-32,20
	CASTIGO NETO (de recuperó)	MM ARG	5,69	12,83	25,13	34,11	10,59	20,14
	CUENTAS ABIERTAS (con saldo)	#	524.596	515.349	504.812	515.785	515.364	519.358
	DURACION	MESES	3,4	3,4	3,3	3,3	3,6	3,4
	DEUDA PROMEDIO CONSUMO	ARG	1.945	2.045	2.081	2.342	2.476	2.690
CHILE BANCO	STOCK COLOCACIONES BRUTAS	MM CLP	976.831	1.022.622	1.049.888	1.078.520	1.102.124	1.121.957
	STOCK PROVISIONES	MM CLP	-31.811	-34.013	-37.558	-42.140	-42.905	-45.745
	CASTIGO NETO (de recuperó)	MM CLP	9.984	19.938	30.260	40.671	11.455	19.853

#### 2. Venta a través de tarjeta CMR

##### Porcentaje de Venta con CMR<sup>9</sup>

	1Q 2012	1S 2012	9M 2012	2012	1Q 2013	1S 2013
Tiendas por Depto. Chile	56,6%	57,5%	57,9%	57,5%	54,3%	55,6%
Mejoramiento del Hogar Chile	31,0%	31,2%	31,6%	32,1%	30,9%	30,8%
Supermercados - Chile	18,8%	19,3%	19,5%	19,7%	16,8%	17,6%
Retail Perú (Saga, Sodimac y Tottus)	44,8%	47,3%	47,0%	47,4%	42,7%	45,5%
Retail Argentina (Falabella y Sodimac)	38,6%	36,8%	35,7%	35,2%	36,6%	35,0%
Retail Colombia (Falabella y Sodimac)	25,1%	26,1%	25,5%	26,0%	23,7%	23,9%

<sup>7</sup> a. Cartera de Colocaciones CMR Chile, considera saldo de colocaciones automotrices. Las nuevas colocaciones de este tipo forman parte de la cartera de Banco Falabella.

b. Provisiones de Banco Falabella Chile incluyen provisiones adicionales sugeridas por SBIF presentadas como pasivos.

<sup>8</sup> Desde el primer trimestre del 2013, se reemplaza el indicador de plazo promedio por la duración, que se calcula en meses según la duración de Macaulay, suponiendo vencimiento revolving de 30 días.

<sup>9</sup> Porcentaje de venta con CMR: es la venta a través de la tarjeta con respecto a la venta total de cada negocio.



## VI. Otros Indicadores

### Días de Cobro,<sup>10</sup> de Pago y Rotación de Inventario 2Q2013<sup>11</sup>

Chile

Días	Tiendas por Departamento		Mejoramiento del Hogar		Supermercados	
	2Q '12	2Q '13	2Q '12	2Q '13	2Q '12	2Q '13
Período promedio de cobro	1,1	1,5	28,8	27,2	2,6	3,5
Período promedio de pago	55,8	42,9	53,7	49,7	48,5	47,1
Inventarios	70,4	73,6	73,9	75,4	32,1	31,9

Días	Promotora CMR		Plaza S.A.	
	2Q '12	2Q '13	2Q '12	2Q '13
Período promedio de cobro	137,2	120,0	37,0	35,0
Período promedio de pago	No Aplica	No Aplica	No Aplica	No Aplica
Inventarios	No Aplica	No Aplica	No Aplica	No Aplica

### Operaciones Internacionales<sup>12</sup>

Días	Perú		Argentina		Colombia	
	2Q '12	2Q '13	2Q '12	2Q '13	2Q '12	2Q '13
Período promedio de cobro	1,7	2,0	8,1	9,6	3,5	3,9
Período promedio de pago	54,4	50,0	66,2	71,4	60,3	68,3
Inventarios	68,1	74,6	110,6	100,2	97,1	103,2

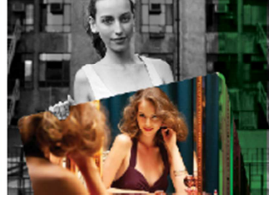
<sup>10</sup> Días de cobro no incluye las cuentas por cobrar de los formatos de *retail* (tiendas por departamento, mejoramiento del hogar y supermercados) con Promotora CMR S.A.

<sup>11</sup> Promedio de cobro: Deudores Comerciales y Otras Cuentas por Cobrar, Corrientes (neto) \* 90 / Ingresos Ordinarios

Promedio de pago: Acreedores Comerciales y Otras Cuentas por Pagar, Corrientes \* 90 / Costos de ventas

Rotación de Inventarios: Inventarios (neto) \* 90 / Costos de ventas

<sup>12</sup> Los indicadores incluyen nuestras operaciones de *retail* únicamente.



## VII. Resultados Operacionales por Unidad de Negocio

### 1. Chile

El resultado operacional de tiendas por departamento en Chile, logró un crecimiento de 1,1% en el período, en línea con lo observado en los últimos trimestres. Esto se debió al crecimiento que mostraron los ingresos, por la mayor superficie de ventas junto con positivos SSS, observándose un quiebre de tendencia en comparación a los trimestres anteriores, ya que una mayor disponibilidad de inventario nos permitió acompañar el positivo desempeño del consumo en el país junto con el importante crecimiento que mostró nuestra división de venta a distancia. Los mayores ingresos se vieron en parte compensados por un incremento en los gastos de administración y ventas, principalmente por un mayor gasto en remuneraciones en línea con los incrementos salariales observados en el país.

Por su parte, el área de mejoramiento del hogar mostró una caída en su resultado operativo, siendo un 6,7% menor en comparación al mismo período del 2012, explicado por los mayores gastos de administración y ventas que contrarrestaron los mayores ingresos y la expansión en el margen bruto obtenido en el período. En línea con lo observado en el trimestre anterior, los mayores gastos se deben principalmente por un incremento en los gastos logísticos, por mayor costo de los fletes y arriendo adicionales de bodegas; además mayor gasto en remuneración. Por su parte, el mayor margen bruto obtenido en el trimestre se debió a una mayor participación del segmento minorista en nuestras ventas totales, junto con acciones comerciales en marcas propias y un mayor nivel de importaciones.

En el caso de Tottus, el EBITDA logró una expansión 2,3% en el segundo trimestre, mientras que en el acumulado el crecimiento fue de 31,8%. Cabe destacar los mayores ingresos del período, como resultado en parte por contar con una mayor superficie de venta, junto con el incremento en venta por metro cuadrado logrado en los últimos trimestres. Por su parte, durante el trimestre también se observó expansión en el margen bruto debido a mejores condiciones comerciales por un mayor volumen junto con el crecimiento en las marcas propias. El resultado operativo mostró una caída del 83,5%, explicado en gran parte por mayores gastos de depreciación y amortizaciones, principalmente por la apertura de tiendas en los últimos doce meses, que implican, por un lado, un mayor monto de depreciación por los nuevos equipamientos e instalaciones que comienzan a depreciarse, y en general un mayor gasto de administración y ventas.

Por su parte, CMR Chile mostró un incremento de 49,7% en el resultado operacional del segundo trimestre, por un mayor margen bruto obtenido en el período, que logró compensar la caída en los ingresos junto con los mayores gastos. Un menor costo de fondeo junto con reversión en las provisiones, al contar con un menor nivel de riesgo en comparación con el mismo trimestre del año 2012, explicaron el incremento de 17,5 puntos porcentuales en el margen bruto. En el caso de los ingresos, se debe a menores ingresos por intereses, por un menor nivel de colocaciones en los últimos 6 meses.

Por último, en el segundo trimestre del 2013, el resultado operacional de Plaza S.A. aumentó en un 16,0% en comparación con el mismo trimestre del año anterior, por mayores ingresos en el período, que compensaron la caída en margen bruto y un mayor nivel de gastos. La entrada en operación de 3 nuevos centros comerciales en los últimos doce meses implica un menor margen bruto por un mayor costo de depreciación, además de mayores gastos por tener un menor nivel de eficiencia en comparación a los centros comerciales ya maduros.



## RESULTADOS 2do Trimestre 2013 SACI FALABELLA

### Resultados Operacionales 2Q 2013 (MMUS\$)

MMUS\$ y % Ingresos	Tiendas por Departamento			Mejoramiento del Hogar			Supermercados		
	2Q '12	2Q '13	Var %	2Q '12	2Q '13	Var %	2Q '12	2Q '13	Var %
Ingresos	507,3	553,0	9,0%	775,4	845,3	9,0%	215,6	251,0	16,4%
Margen Bruto	30,2%	30,1%	8,9%	27,8%	28,7%	12,7%	23,5%	24,7%	22,3%
Gastos s/ Depreciación	-23,8%	-24,0%	9,8%	-19,2%	-20,9%	19,0%	-20,0%	-21,6%	25,8%
EBITDA	6,3%	6,2%	5,8%	8,6%	7,8%	-1,4%	3,4%	3,0%	2,3%
Resultado Operacional	5,0%	4,7%	1,1%	7,0%	6,0%	-6,7%	0,6%	0,1%	-83,5%

MMUS\$ y % Ingresos	Promotora CMR			Plaza S.A.		
	2Q '12	2Q '13	Var %	2Q '12	2Q '13	Var %
Ingresos	149,5	142,7	-4,6%	77,9	95,0	21,9%
Margen Bruto	36,5%	54,0%	41,1%	84,6%	83,0%	19,6%
Gastos s/ Depreciación	-8,7%	-10,3%	13,6%	-9,3%	-11,3%	48,2%
EBITDA	27,8%	43,7%	49,7%	85,7%	81,4%	15,7%
Resultado Operacional	27,8%	43,7%	49,7%	75,3%	71,6%	16,0%

### Resultados Operacionales 1S 2013 (MMUS\$)

MMUS\$ y % Ingresos	Tiendas por Departamento			Mejoramiento del Hogar			Supermercados		
	1S 2012	1S 2013	Var %	1S 2012	1S 2013	Var %	1S 2012	1S 2013	Var %
Ingresos	988,6	1.049,6	6,2%	1.575,0	1.704,0	8,2%	422,4	491,6	16,4%
Margen Bruto	27,8%	29,7%	13,3%	27,6%	29,2%	14,1%	23,7%	24,4%	19,7%
Gastos s/ Depreciación	-23,7%	-24,6%	9,9%	-18,5%	-20,7%	21,1%	-20,7%	-21,0%	18,0%
EBITDA	4,1%	5,1%	32,4%	9,1%	8,4%	-0,1%	2,9%	3,3%	31,8%
Resultado Operacional	2,8%	3,6%	37,7%	7,6%	6,8%	-3,4%	0,1%	0,4%	369,0%

MMUS\$ y % Ingresos	Promotora CMR			Plaza S.A.		
	1S 2012	1S 2013	Var %	1S 2012	1S 2013	Var %
Ingresos	300,5	288,1	-4,1%	150,2	181,3	20,7%
Margen Bruto	37,2%	50,6%	30,5%	84,1%	82,1%	17,7%
Gastos s/ Depreciación	-21,3%	-9,6%	-56,8%	-10,1%	-11,4%	36,6%
EBITDA	15,8%	41,0%	148,1%	84,8%	81,2%	15,5%
Resultado Operacional	15,8%	41,0%	148,1%	74,1%	70,7%	15,2%





## RESULTADOS 2do Trimestre 2013 SACI FALABELLA

### 2. Operaciones Internacionales

El resultado operacional de nuestras operaciones en Perú creció un 11,4% durante el segundo trimestre, por un mayor nivel de ingresos junto con la expansión del margen bruto, que lograron compensar el incremento en los gastos de administración y ventas. Los mayores ingresos se observaron en todos los negocios, por mayores superficies de venta y positivos SSS en el caso de las operaciones de *retail*, mientras que en el caso del Banco Falabella, se explica por la expansión en la cartera de colocaciones en los últimos trimestres. Por su parte, el crecimiento en el margen bruto se debe al mejor desempeño logrado en Tottus y en Saga Falabella, en este último caso, por menores ventas promocionales, ya que en el año 2012, un invierno más suave intensificó las liquidaciones en el segundo trimestre. El aumento en los gastos de administración y venta se explican en parte por la entrada en operación de tiendas nuevas, además de mayores gastos en arriendo en el caso de Tottus, por arriendo de bodegas para su operación logística.

En el caso de nuestras operaciones en Argentina, el resultado operacional resultó un 9,1% mayor en el segundo trimestre en comparación a igual período del 2012, principalmente por los mayores ingresos y ganancia bruta obtenida en el período que logran compensar la presión que se observa en los gastos de administración y ventas producto de la alta inflación. Cabe destacar el aumento en margen bruto obtenido por Falabella y Sodimac en el trimestre, principalmente por mayor disponibilidad en el surtido de productos.

Por último, el resultado operacional de Colombia creció un 46,0% en el período, destacándose la mejora en margen bruto obtenido principalmente por el Banco Falabella, por un menor costo de fondeo. Por su parte, los mayores gastos de administración y ventas se explican, en el caso de Falabella, por el menor crecimiento en ventas dada la desaceleración que se observa en el país, obteniendo una menor dilución de los gastos fijos, junto con las tiendas nuevas incorporadas en los últimos doce meses. En el caso del Banco se explica por el incremento en el número de sucursales junto con un mayor gasto por el programa de Fidelización.

Resultados operacionales 2Q 2013 (MMUS\$)<sup>13</sup>

MMUS\$ y % Ingresos	Perú			Argentina			Colombia		
	2Q '12	2Q '13	Var %	2Q '12	2Q '13	Var %	2Q '12	2Q '13	Var %
Ingresos	589,6	659,7	11,9%	210,9	239,1	13,4%	176,8	191,5	8,3%
Margen Bruto	31,1%	31,7%	14,1%	41,7%	41,8%	13,8%	33,8%	37,4%	19,8%
Gastos s/ Depreciación	-20,0%	-20,8%	16,1%	-35,0%	-35,6%	15,2%	-28,1%	-30,5%	17,7%
EBITDA	11,1%	10,9%	10,3%	6,7%	6,3%	6,6%	5,7%	6,9%	30,5%
Resultado Operacional	8,5%	8,4%	11,4%	5,1%	4,9%	9,1%	2,9%	3,9%	46,0%

<sup>13</sup> Resultados Operacionales incluyen negocios que desarrollan giro Bancario en Perú y Colombia y negocio de crédito en Argentina.



**RESULTADOS** 2do Trimestre 2013 **SACI FALABELLA**

Resultados operacionales 1S 2013 (MMUS\$)<sup>14</sup>

MMUS\$ y % Ingresos	Perú			Argentina			Colombia		
	1S 2012	1S 2013	Var %	1S 2012	1S 2013	Var %	1S 2012	1S 2013	Var %
Ingresos	1.116,9	1.255,8	12,4%	398,0	439,7	10,5%	327,0	361,9	10,6%
Margen Bruto	29,9%	30,8%	15,6%	39,2%	40,1%	12,9%	34,4%	36,7%	18,2%
Gastos s/ Depreciación	-19,6%	-20,6%	18,1%	-34,9%	-35,9%	13,4%	-28,3%	-30,3%	18,4%
EBITDA	10,3%	10,2%	10,7%	4,2%	4,2%	9,1%	6,1%	6,4%	17,2%
Resultado Operacional	7,6%	7,6%	12,0%	2,6%	2,7%	16,1%	3,2%	3,2%	10,1%

<sup>14</sup> Resultados Operacionales incluyen negocios que desarrollan giro Bancario en Perú y Colombia y negocio de crédito en Argentina.

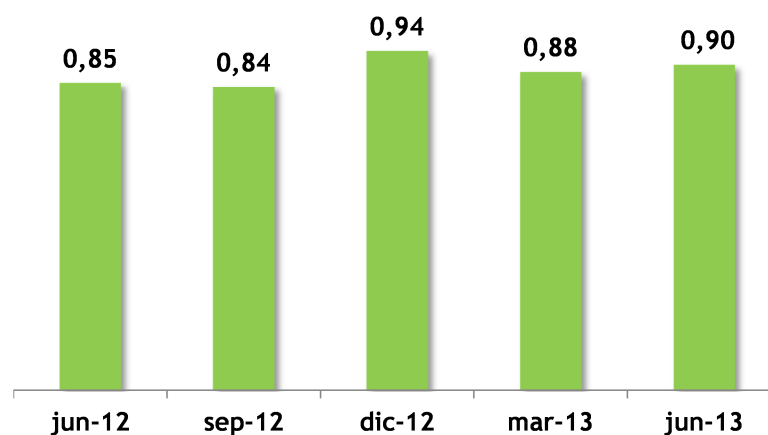


## VIII. Estructura Financiera

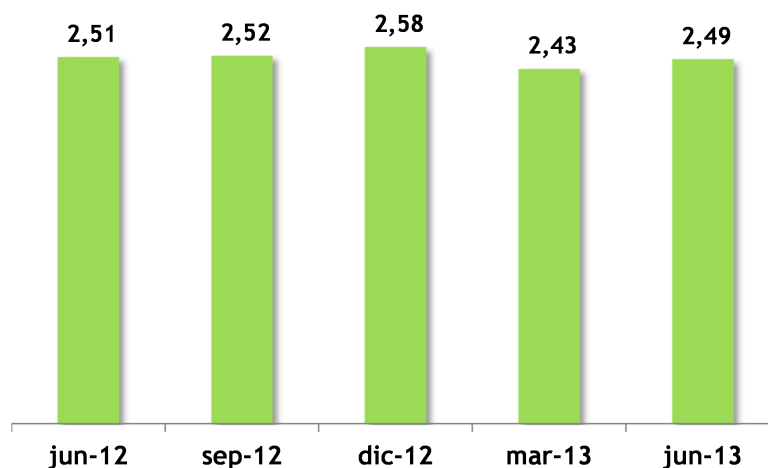
El Total Pasivos al 30 de junio de 2013 alcanzó \$5.347.072 millones (MMUS\$10.543). Este nivel de pasivos implica un Leverage<sup>15</sup> de 1,47 veces.

Por su parte, el Leverage de los Negocios no Bancarios<sup>16</sup> asciende a 0,90. Considerando la deuda financiera<sup>17</sup> de los negocios no bancarios, el ratio Deuda Financiera Neta / EBITDA asciende a 2,49.

### Leverage Negocios No Bancarios



### Deuda Financiera Neta / EBITDA Negocios No Bancarios



<sup>15</sup> Leverage Consolidado = Pasivos totales consolidado dividido en Patrimonio total consolidado.

<sup>16</sup> Leverage Negocios No Bancarios = Pasivos totales negocios no bancarios dividido en Patrimonio total consolidado.

<sup>17</sup> Deuda Financiera Negocios No Bancarios = Otros pasivos financieros corrientes + Otros pasivos financieros, no corrientes.


**RESULTADOS 2do Trimestre 2013 SACI FALABELLA**
**IX. Estados Financieros S.A.C.I. Falabella – IFRS**

	Al 30-Jun-13	Al 30-Jun-12
	M\$	M\$
<b>Estado de Resultados</b>		
<b>Negocios no Bancarios (Presentación)</b>		
Ingresos de actividades ordinarias	2.846.667.180	2.601.212.235
Costo de ventas	(1.888.040.335)	(1.764.610.438)
<b>Ganancia bruta</b>	<b>958.626.845</b>	<b>836.601.797</b>
Costos de distribución	(43.897.380)	(38.127.518)
Gasto de administración	(572.540.011)	(511.888.586)
Otros gastos, por función	(53.486.712)	(45.981.060)
Otras ganancias (pérdidas)	(2.073.050)	602.328
Ingresos financieros	7.235.634	4.079.055
Costos financieros	(45.830.809)	(38.710.554)
Participación en las ganancias (pérdidas) de asociadas y negocios conjuntos que se contabilicen	7.984.060	10.538.731
Diferencias de cambio	(5.839.666)	(486.290)
Resultado por unidades de reajuste	(853.817)	(13.289.244)
<b>Ganancia (pérdida), antes de impuestos</b>	<b>249.325.094</b>	<b>203.338.659</b>
Gasto por impuestos a las ganancias	(52.059.557)	(35.128.724)
<b>Ganancia (pérdida) de negocios no bancarios</b>	<b>197.265.537</b>	<b>168.209.935</b>
<b>Servicios Bancarios (Presentación)</b>		
Ingresos por intereses y reajustes	171.612.078	157.309.993
Gastos por intereses y reajustes	(52.620.726)	(52.471.934)
<b>Ingreso neto por intereses y reajustes</b>	<b>118.991.352</b>	<b>104.838.059</b>
Ingresos por comisiones	42.716.065	38.935.864
Gastos por comisiones	(10.722.453)	(8.518.486)
<b>Ingreso neto por comisiones</b>	<b>31.993.612</b>	<b>30.417.378</b>
Utilidad neta de operaciones financieras	2.963.105	4.217.506
Utilidad (Pérdida) de cambio neta	4.952.966	745.876
Otros ingresos operacionales	1.102.618	1.335.040
Provisión por riesgo de crédito	(46.868.751)	(48.208.250)
<b>Total ingreso operacional neto</b>	<b>113.134.902</b>	<b>93.345.609</b>
Remuneraciones y gastos del personal	(32.538.143)	(29.006.227)
Gastos de Administración	(36.114.224)	(30.586.429)
Depreciaciones y amortizaciones	(5.735.766)	(4.827.228)
Otros gastos operacionales	(4.390.989)	(2.855.322)
<b>Total gastos operacionales</b>	<b>(78.779.122)</b>	<b>(67.275.206)</b>
<b>Resultado operacional</b>	<b>34.355.780</b>	<b>26.070.403</b>
Resultado por inversiones en sociedades	103.308	252.690
<b>Resultado antes de impuesto a la renta</b>	<b>34.459.088</b>	<b>26.323.093</b>
Impuesto a la renta	(9.742.099)	(7.024.996)
<b>Ganancia (Pérdida) de servicios bancarios</b>	<b>24.716.989</b>	<b>19.298.097</b>
<b>Ganancia (Pérdida)</b>	<b>221.982.526</b>	<b>187.508.032</b>
<b>Ganancia (pérdida), atribuible a</b>		
Ganancia (pérdida), atribuible a los propietarios de la controladora	199.212.701	165.704.535
Ganancia (pérdida), atribuible a participaciones no controladoras	22.769.825	21.803.497
<b>Ganancia (pérdida)</b>	<b>221.982.526</b>	<b>187.508.032</b>
<b>Ganancias por acción</b>		
<b>Ganancia por acción básica</b>		
Ganancia (pérdida) por acción básica en operaciones continuadas	0,0823	0,0686
<b>Ganancia (pérdida) por acción básica</b>	<b>0,0823</b>	<b>0,0686</b>
<b>Ganancias por acción diluidas</b>		
Ganancias (pérdida) diluida por acción procedente de operaciones continuadas	0,0823	0,0684
<b>Ganancias (pérdida) diluida por acción</b>	<b>0,0823</b>	<b>0,0684</b>



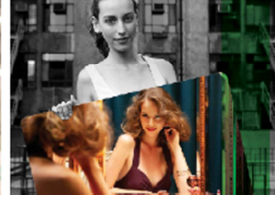
## RESULTADOS 2do Trimestre 2013 SACI FALABELLA

	SACI Falabella 30-jun-13 M\$	SACI Falabella 31-dic-12 M\$
<b>Activos</b>		
<b>Negocios no Bancarios (Presentación)</b>		
<b>Activos corrientes</b>		
Efectivo y Equivalentes al Efectivo	259.271.019	196.947.322
Otros activos financieros corrientes	90.387.411	27.114.616
Otros Activos No Financieros, Corriente	58.492.405	55.467.152
Deudores comerciales y otras cuentas por cobrar corrientes	1.148.227.397	1.200.280.775
Cuentas por Cobrar a Entidades Relacionadas, Corriente	1.396.957	1.731.157
Inventarios	766.546.884	762.392.640
Activos por impuestos corrientes	41.792.482	45.250.886
Activos no corrientes o grupos de activos para su disposición clasificados como mantenidos para la venta	4.909.639	4.902.070
<b>Activos, Corriente, Total</b>	<b>2.371.024.194</b>	<b>2.294.086.618</b>
<b>Activos, No Corrientes</b>		
Otros activos financieros no corrientes	760.461	1.263.823
Otros activos no financieros no corrientes	20.371.667	21.285.678
Derechos por cobrar no corrientes	141.242.549	183.963.533
Cuentas por Cobrar a Entidades Relacionadas, No Corriente	45.485	152.885
Inversiones contabilizadas utilizando el método de la participación	134.234.181	135.636.671
Activos intangibles distintos de la plusvalía	164.536.032	164.472.911
Plusvalía	260.273.967	260.273.967
Propiedades, Planta y Equipo	1.533.358.824	1.483.181.464
Propiedad de inversión	1.845.011.638	1.745.895.892
Activos por impuestos diferidos	48.699.906	48.292.370
<b>Activos, No Corrientes, Total</b>	<b>4.148.534.710</b>	<b>4.044.419.194</b>
<b>Total activos de negocios no bancarios</b>	<b>6.519.558.904</b>	<b>6.338.505.812</b>
<b>Activos Servicios Bancarios (Presentación)</b>		
Efectivo y depósitos en bancos	235.126.362	213.614.465
Operaciones con liquidación en curso	110.022.053	8.345.725
Instrumentos para negociación	167.355.860	277.278.831
Contratos de derivados financieros	5.989.718	1.993.650
Adeudado por bancos	-	-
Créditos y cuentas por cobrar a clientes	1.736.694.144	1.712.831.227
Instrumentos de inversión disponibles para la venta	130.698.192	11.408.395
Inversiones en sociedades	1.595.272	1.900.837
Intangibles	11.200.842	12.028.323
Activo fijo	36.934.795	34.932.237
Impuestos corrientes	1.514.580	1.747.961
Impuestos diferidos	13.504.326	11.552.465
Otros activos	12.604.719	13.079.745
<b>Total activos servicios bancarios</b>	<b>2.463.240.863</b>	<b>2.300.713.861</b>
<b>Activos, Total</b>	<b>8.982.799.767</b>	<b>8.639.219.673</b>



## RESULTADOS 2do Trimestre 2013 SACI FALABELLA

	SACI Falabella 30-jun-13 M\$	SACI Falabella 31-dic-12 M\$
<b>Patrimonio Neto y Pasivos</b>		
<b>Negocios no Bancarios (Presentación)</b>		
<b>Pasivos, Corrientes</b>		
Otros pasivos financieros corrientes	365.586.589	554.711.146
Cuentas por pagar comerciales y otras cuentas por pagar	656.898.627	763.710.346
Cuentas por Pagar a Entidades Relacionadas, Corriente	2.031.376	2.738.135
Otras provisiones a corto plazo	5.418.569	5.335.294
Pasivos por Impuestos corrientes	8.369.087	15.236.455
Provisiones corrientes por beneficios a los empleados	76.704.890	78.450.109
Otros pasivos no financieros corrientes	84.392.969	102.548.855
<b>Pasivos, Corrientes, Total</b>	<b>1.199.402.107</b>	<b>1.522.730.340</b>
<b>Pasivos, No Corrientes</b>		
Otros pasivos financieros no corrientes	1.778.623.347	1.448.357.171
Pasivos no corrientes	1.673.895	1.291.587
Cuentas por Pagar a Entidades Relacionadas, no corriente	141.935	-
Otras provisiones a largo plazo	775.620	642.123
Pasivo por impuestos diferidos	249.838.227	246.097.658
Provisiones no corrientes por beneficios a los empleados	15.775.768	13.613.418
Otros pasivos no financieros no corrientes	24.076.482	21.737.428
<b>Total de pasivos no corrientes</b>	<b>2.070.905.274</b>	<b>1.731.739.385</b>
<b>Total pasivos de negocios no bancarios</b>	<b>3.270.307.381</b>	<b>3.254.469.725</b>
<b>Pasivos Servicios Bancarios (Presentación)</b>		
Depósitos y otras obligaciones a la vista	130.710.959	123.394.143
Operaciones con liquidación en curso	106.930.658	5.203.546
Contratos de retrocompra y préstamos de valores	-	-
Depósitos y otras captaciones a plazo	1.261.464.932	1.198.011.919
Contratos de derivados financieros	3.985.777	2.801.133
Obligaciones con bancos	26.589.167	15.702.165
Instrumentos de deuda emitidos	293.698.997	310.170.091
Otras obligaciones financieras	200.487.876	207.040.530
Impuestos corrientes	745.029	1.991.446
Impuestos diferidos	5.270.429	4.994.054
Provisiones	4.532.546	4.154.988
Otros pasivos	42.348.306	36.912.888
<b>Total pasivos Servicios Bancarios</b>	<b>2.076.764.676</b>	<b>1.910.376.903</b>
<b>Total pasivos</b>	<b>5.347.072.057</b>	<b>5.164.846.628</b>
<b>Patrimonio Neto</b>		
Capital emitido	530.584.560	529.966.655
Ganancias (pérdidas) acumuladas	2.565.211.983	2.399.825.107
Primas de emisión	65.534.922	59.607.170
Otras reservas	(131.428.937)	(104.129.160)
<b>Patrimonio atribuible a los propietarios de la controladora</b>	<b>3.029.902.528</b>	<b>2.885.269.772</b>
Participaciones no controladoras	605.825.182	589.103.273
<b>Patrimonio total</b>	<b>3.635.727.710</b>	<b>3.474.373.045</b>
<b>Total de patrimonio y pasivos</b>	<b>8.982.799.767</b>	<b>8.639.219.673</b>



## RESULTADOS 2do Trimestre 2013 SACI FALABELLA

SVS Estado de Flujo de Efectivo Directo	30-06-2013	30-06-2012
	M\$	M\$
<b>Flujos de efectivo procedentes de (utilizados en) actividades de operación</b>		
<b>Negocios no Bancarios (Presentación)</b>		
<b>Clases de cobros por actividades de operación</b>		
Cobros procedentes de las ventas de bienes y prestación de servicios	3.275.844.176	2.894.804.097
<b>Clases de pagos</b>		
Pagos a proveedores por el suministro de bienes y servicios	(2.591.248.802)	(2.296.312.002)
Pagos a y por cuenta de los empleados	(340.755.478)	(304.773.266)
Impuestos a las ganancias reembolsados (pagados)	(50.761.978)	(68.615.830)
Otras entradas (salidas) de efectivo	24.542.435	14.305.306
<b>Subtotal flujos de efectivo netos procedentes de (utilizados en) actividades de operación de negocios no bancarios</b>	<b>317.620.353</b>	<b>239.408.305</b>
<b>Servicios Bancarios (Presentación)</b>		
Utilidad (pérdida) consolidada del período	24.716.989	19.298.097
<b>Cargos (abonos) a resultados que no significan movimientos de efectivo:</b>		
Depreciaciones y amortizaciones	5.735.766	4.827.227
Provisiones por riesgo de crédito	46.873.234	43.704.721
Utilidad neta por inversiones en sociedades con influencia significativa	(103.308)	(252.690)
Otros cargos (abonos) que no significan movimiento de efectivo	(6.243.916)	7.668.083
Variación neta de intereses, reajustes y comisiones devengadas sobre activos y pasivos	2.246.454	1.733.888
(Aumento) disminución neta en adeudado por bancos	-	16.002.266
(Aumento) disminución en créditos y cuentas por cobrar a clientes	(96.710.113)	(165.682.496)
(Aumento) disminución neta de instrumentos para negociación	(115.729.917)	(79.338.427)
Aumento (disminución) de depósitos y otras obligaciones a la vista	8.387.556	64.256.376
Aumento (disminución) de depósitos y otras captaciones a plazo	70.998.997	105.681.194
Otros	(2.722.204)	(1.081.712)
<b>Subtotal flujos de efectivo netos procedentes de (utilizados en) actividades de la operación de servicios bancarios</b>	<b>(62.550.462)</b>	<b>16.816.527</b>
<b>Flujos de Efectivo Netos procedentes de (utilizados en) actividades de operación</b>	<b>255.069.891</b>	<b>256.224.832</b>
<b>Flujos de efectivo procedentes de (utilizados en) actividades de inversión</b>		
<b>Negocios no Bancarios (Presentación)</b>		
Flujos de efectivo utilizados para obtener el control de subsidiarias u otros negocios	(16.155.466)	-
Flujos de efectivo utilizados en la compra de participaciones no controladoras	(5.281.209)	-
Otros cobros por la venta de patrimonio o instrumentos de deuda de otras entidades	5.000.000	-
Préstamos a entidades relacionadas	(123.224)	(496.021)
Importes procedentes de la venta de propiedades, planta y equipo	8.665.303	8.071.934
Compras de propiedades, planta y equipo	(139.097.975)	(127.724.644)
Compras de activos intangibles	(4.021.789)	(2.543.847)
Importes procedentes de otros activos a largo plazo	1.788.051	(72.768)
Compras de otros activos a largo plazo	(98.600.356)	(101.308.689)
Anticipos de efectivo y préstamos concedidos a terceros	(1.464.533)	(847)
Dividendos recibidos	6.332.666	4.021.958
Intereses recibidos	9.734.322	12.431.547
Impuestos a las ganancias reembolsados (pagados)	-	-
Otras entradas (salidas) de efectivo	(76.627.717)	745.333
<b>Subtotal flujos de efectivo netos procedentes de (utilizados en) actividades de inversión de negocios no bancarios</b>	<b>(309.851.927)</b>	<b>(206.876.044)</b>
<b>Servicios Bancarios (Presentación)</b>		
(Aumento) disminución neta de instrumentos de inversión disponibles para la venta	-	1.772.802
Compras de activos fijos	(6.274.069)	(8.216.489)
Ventas de activos fijos	-	1.051.052
Inversiones en sociedades	-	-
Dividendos recibidos de inversiones en sociedades	354.134	427.360
Otros	(12.811.770)	(2.230.689)
<b>Subtotal flujos de efectivo netos procedentes de (utilizados en) actividades de inversión de servicios bancarios</b>	<b>(18.731.705)</b>	<b>(7.195.964)</b>
<b>Flujos de Efectivo Netos procedentes de (utilizados en) actividades de inversión</b>	<b>(328.583.632)</b>	<b>(214.072.008)</b>
<b>Flujos de efectivo procedentes de (utilizados en) actividades de financiación</b>		
<b>Negocios no Bancarios (Presentación)</b>		
Importes procedentes de la emisión de acciones	14.121.540	42.737.381
Total importes procedentes de préstamos	1.156.586.383	748.110.611
Pagos de préstamos	(1.012.378.873)	(617.930.392)
Pagos de pasivos por arrendamientos financieros	(6.285.573)	(2.983.688)
Dividendos pagados	(82.789.747)	(105.375.824)
Intereses pagados	(28.650.239)	(24.568.069)
Otras entradas (salidas) de efectivo	6.409.868	5.458.156
<b>Subtotal flujos de efectivo netos procedentes de (utilizados en) actividades de financiación de negocios no bancarios</b>	<b>47.013.359</b>	<b>45.448.175</b>
<b>Servicios Bancarios (Presentación)</b>		
Rescate de letras de crédito	(7.442.198)	(240.196)
Otros préstamos obtenidos a largo plazo	17.749.522	20.964.641
Otros	(5.269.468)	(52.387.510)
<b>Subtotal flujos de efectivo netos procedentes de (utilizados en) actividades de financiación servicios bancarios</b>	<b>5.037.856</b>	<b>(31.663.065)</b>
<b>Flujos de Efectivo Netos procedentes de (utilizados en) actividades de financiación</b>	<b>52.051.215</b>	<b>13.785.110</b>
<b>Incremento neto (disminución) en el efectivo y equivalentes al efectivo, antes del efecto de los cambios en la tasa de cambio</b>	<b>(21.462.526)</b>	<b>55.937.934</b>
<b>Efectos de la variación en la tasa de cambio sobre el efectivo y equivalentes al efectivo</b>		
Efectos de la variación en la tasa de cambio sobre el efectivo y equivalentes al efectivo	4.085.404	(1.718.087)
<b>Incremento (disminución) neto de efectivo y equivalentes al efectivo</b>	<b>(17.377.122)</b>	<b>54.219.847</b>
Efectivo y equivalentes al efectivo al principio del período	569.292.268	407.923.302
<b>Efectivo y equivalentes al efectivo al final del período</b>	<b>551.915.146</b>	<b>462.143.149</b>



## RESULTADOS 2do Trimestre 2013 SACI FALABELLA

### Flujo de Caja – Chile

#### Junio 2013

<i>Millones de Pesos</i>	Tiendas por Departamento	Mejoramiento del Hogar	Supermercados	Promotora CMR	Plaza S.A.
Flujo de efectivo de actividades de operación	13.884	73.872	7.827	76.086	81.663
Flujo de efectivo de actividades de inversión	10.028	-18.718	-19.487	12.529	-112.974
Flujo de efectivo de actividades de financiación	-45.186	-62.894	3.669	-60.545	11.095
Efectos variación en tasa de cambio sobre el efectivo y equivalentes	27	188	3	0	-31
<b>Incremento (disminución) de efectivo y equivalentes al efectivo</b>	<b>-21.247</b>	<b>-7.551</b>	<b>-7.988</b>	<b>28.071</b>	<b>-20.247</b>
Efectivo y equivalentes al efectivo al principio del periodo	45.558	21.505	15.907	7.749	44.152
<b>Efectivo y equivalentes al efectivo al final del periodo</b>	<b>24.310</b>	<b>13.953</b>	<b>7.919</b>	<b>35.820</b>	<b>23.905</b>

#### Junio 2012

<i>Millones de Pesos</i>	Tiendas por Departamento	Mejoramiento del Hogar	Supermercados	Promotora CMR	Plaza S.A.
Flujo de efectivo de actividades de operación	113.878	23.067	6.042	19.878	64.566
Flujo de efectivo de actividades de inversión	-50.891	-31.375	-11.900	-314	-105.986
Flujo de efectivo de actividades de financiación	-61.583	7.093	2.737	-21.792	107.484
Efectos variación en tasa de cambio sobre el efectivo y equivalentes	-66	-2	-8	0	2
<b>Incremento (disminución) de efectivo y equivalentes al efectivo</b>	<b>1.339</b>	<b>-1.216</b>	<b>-3.130</b>	<b>-2.228</b>	<b>66.066</b>
Efectivo y equivalentes al efectivo al principio del periodo	25.803	12.668	10.205	9.906	11.336
<b>Efectivo y equivalentes al efectivo al final del periodo</b>	<b>27.142</b>	<b>11.451</b>	<b>7.075</b>	<b>7.677</b>	<b>77.402</b>

### Flujo de Caja – Operaciones Internacionales

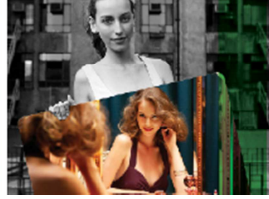
#### Junio 2013

<i>Millones de Pesos</i>	Perú	Colombia	Argentina
Flujo de efectivo de actividades de operación	25.080	-16.825	-4.465
Flujo de efectivo de actividades de inversión	-48.490	-20.094	-2.999
Flujo de efectivo de actividades de financiación	23.379	24.118	2.951
Efectos variación en tasa de cambio sobre el efectivo y equivalentes	-3.142	-3.309	-251
<b>Incremento (disminución) de efectivo y equivalentes al efectivo</b>	<b>-3.173</b>	<b>-16.111</b>	<b>-4.764</b>
Efectivo y equivalentes al efectivo al principio del periodo	114.110	35.896	12.754
<b>Efectivo y equivalentes al efectivo al final del periodo</b>	<b>110.937</b>	<b>19.785</b>	<b>7.990</b>

#### Junio 2012

<i>Millones de Pesos</i>	Perú	Colombia	Argentina
Flujo de efectivo de actividades de operación	59.514	-7.160	15.460
Flujo de efectivo de actividades de inversión	-22.776	-12.541	-5.783
Flujo de efectivo de actividades de financiación	-35.799	27.859	-9.808
Efectos variación en tasa de cambio sobre el efectivo y equivalentes	-2.150	999	-301
<b>Incremento (disminución) de efectivo y equivalentes al efectivo</b>	<b>-1.210</b>	<b>9.157</b>	<b>-432</b>
Efectivo y equivalentes al efectivo al principio del periodo	109.365	19.280	4.756
<b>Efectivo y equivalentes al efectivo al final del periodo</b>	<b>108.154</b>	<b>28.436</b>	<b>4.324</b>





## RESULTADOS 2do Trimestre 2013 SACI FALABELLA



[www.falabella.com](http://www.falabella.com)

### S.A.C.I. Falabella

**Dirección:**

Rosas 1665  
Santiago, Chile

**Contactos:**

Lucrecia Fittipaldi / Catalina Escaffi  
Relación con Inversionistas  
Teléfono: (56 2) 2380 2012  
Email: [inversionistas@falabella.cl](mailto:inversionistas@falabella.cl)

**Website:**

[www.falabella.com](http://www.falabella.com)  
Click en "Inversionistas" al final de la página.

---

S.A.C.I. Falabella no se hace responsable por daños, perjuicios o pérdidas que pudiesen resultar de la interpretación de este reporte o de la evolución de los mercados, en particular de la Bolsa de Valores.

*f*.....

WWW.FALABELLA.COM