

2013



Reporte Anual 2013

f.....

CONTENIDOS

1 Bienvenida	2	5 Gobierno Corporativo	28
Carta del Presidente	4	Miembros del Directorio	28
Carta Gerente General	6	Comités del Directorio	29
2 Principales Hechos del 2013	8	Administración	32
3 La Compañía	11	Asesores Jurídicos	33
Historia	12	Propiedad y Control	34
Presencia Regional	15	Transacciones de Relacionados	41
Indicadores de Interés	16	6 Información Corporativa	44
Planes de Inversión	20	7 Estados Financieros	57
4 Pilares Estratégicos	22	8 Definición de Contenidos y Lineamientos	65
Crecimiento	22	9 Índice GRI	67
Rentabilidad	24	10 Declaración de Responsabilidad	69
Sostenibilidad	25	11 Anexo	70

f.....

Carta del Presidente



Juan Cuneo Solari
Presidente
S.A.C.I. Falabella

Falabella el 2013 ha tenido un desarrollo del cual estamos sumamente satisfechos. Resaltamos en primer lugar, la expansión que logró nuestra cadena en la región, sumando 86 nuevas tiendas, cerrando así el año con 382, además de cinco nuevos centros comerciales, alcanzando un total de 36.

Este mayor número de ubicaciones, junto con un mayor tráfico que se reflejó en positivos crecimientos en las mismas tiendas en todas nuestras operaciones a lo largo de la región, y junto con el desarrollo que está teniendo nuestro negocio de e-commerce, nos permitió alcanzar ventas por \$6.659.641 millones en el año, logrando un incremento de 12,3% en comparación al año 2012. Es destacable también la mayor utilidad que obtuvo la compañía, logrando un EBITDA de \$902.281 millones, lo que fue un 17,7% mayor al año anterior, mientras que la Utilidad neta creció un 19,4%, ascendiendo a \$443.827 millones de pesos.

Falabella está ad portas de cumplir 125 años de vida. Una historia llena de esfuerzos y de sueños visionarios, lo que se ha traducido en ser uno de los líderes de venta al detalle en Latinoamérica, con presencia en Chile, Perú, Argentina, Colombia y recientemente en Brasil.

No le tememos a la tradición, al contrario, nos apoyamos en ella, en lo que han realizado quienes nos precedieron, lo que realizan hoy nuestros colaboradores y lo que proyectamos que realizarán mañana nuestros sucesores.

El cliente tiene un rostro plural, como plurales son sus necesidades y aspiraciones. Son millones de personas a quienes nos esforzamos por interpretar y brindarles el producto que esté a la altura de sus sueños. Esos millones de clientes en la región, que depositan su confianza en nosotros permitiéndonos ser parte de sus vidas y de sus familias, son la parte más importante de nuestro quehacer empresarial.



En la cultura de Falabella, la austeridad y la ética son valores que entendemos como fundamentales. No basta con que la empresa actúe conforme a éstos, debe también hacerlo cada uno de sus estamentos. Esto es importante para construir una empresa que renazca día a día con la claridad de las tareas por cumplir, centrando el beneficio al cliente como la guía de las decisiones y acciones de la Compañía.

Hemos procurado ir creando en nuestros equipos de trabajo, una mezcla entre una creativa visión de largo plazo con la obsesión por los detalles del día a día. Inculcamos la ambición por obtener los objetivos propuestos y por mejorarlos constantemente. Incentivamos la colaboración entre áreas y la permanente innovación para captar las necesidades cambiantes de nuestros clientes. Finalmente, hemos buscado remecer íntimamente a cada uno de los integrantes de nuestro equipo, con el sueño de que cada uno de nosotros puede no solo "hacer más", sino que "ser más".

En un mundo que cambia con mucha velocidad, como el que nos toca vivir, el nivel de exigencia de los clientes crece día a día; quieren que se les resuelvan sus necesidades de manera justa, ágil y conveniente, con una oferta de mejores productos y servicios, y a precios convenientes. Por esta razón Falabella se ha mantenido trabajando arduamente para mejorar su atención no solo en el momento de compra, sino que también en la postventa.

Los éxitos del pasado no aseguran los éxitos del futuro. Y al igual que nuestros clientes cambian en sus necesidades y preferencias todos los días, nosotros también tenemos que mantenernos siempre en la vanguardia, asumiendo los nuevos desafíos y liderando los negocios en que nos desenvolvemos. Falabella sabrá adaptarse a las nuevas circunstancias, que van a significar que la tecnología y la participación de las personas van a ser claves en el desarrollo del país.

Nos gustaría ver en cada uno de nuestros colaboradores al líder de sí mismo. Tenemos que ser humildes, para estar abiertos a aprender, para estar abiertos a asumir los errores, a no dormirnos en los laureles y rectificar si fuere necesario.

Nos parece importante destacar el compromiso que asumimos con la comunidad de cada ciudad donde operamos, con una gestión focalizada a las necesidades y costumbres de sus habitantes, en una acción conjunta con nuestros proveedores y colaboradores. Continuaremos avanzando en nuestro compromiso por contribuir a la construcción de una sociedad sustentable. Nos enorgullecen las actividades con las cuales nos vinculamos con la comunidad, como por ejemplo, el "Programa Haciendo Escuela", con el que desde hace 45 años contribuimos a la educación de miles de niños a través de 87 establecimientos educacionales en toda la región.

Pero no podemos quedarnos en lo que somos. No podemos dejar de soñar y crecer. Llevar a cabo un plan de crecimiento, no es tarea de unos pocos. Tampoco lo es el aprovechamiento de oportunidades que se puedan dar en mercados en los que hoy no estamos presentes.

Estimados amigos, para ser líderes, necesitamos líderes. Pongámonos siempre en el lugar del otro, y preguntémosnos: ¿Cómo esperaríamos ser atendidos? ¿De qué manera nos gustaría que nos trataran? ¿Cómo nuestras decisiones benefician a los clientes y como traspasamos las eficiencias logradas a éstos? Siempre las cosas se pueden hacer mejor, es nuestro desafío de cada día y por ello que los invito a continuar trabajando incesantemente para que, con confianza mutua, sinceridad y afecto, construyamos el Falabella del mañana.

Esperamos confiados que nuestros Accionistas nos seguirán prefiriendo en sus inversiones, ya que contamos con un equipo que tiene honestidad, vocación de servicio, compromiso y una formación que permite pensar que el futuro cercano será tremendamente auspicioso.

Afectuosamente,
Juan Cuneo Solari
Presidente S.A.C.I. Falabella

Carta Gerente General



Sandro Solari Donaggio
Gerente General
S.A.C.I. Falabella

SERVIR PARA CRECER

SERVIR PARA CRECER es el propósito estratégico que guía a nuestra organización hacia el crecimiento. Enfocar el esfuerzo humano de nuestra empresa en la esencia de servir a nuestros clientes, ha sido la principal razón del crecimiento de Falabella en la región.

Tener un propósito unánime nos permite direccionar las asignaciones de recursos; motivar a la gente, comunicando el valor superior de este objetivo y ampliar el espacio para la colaboración individual y de equipo, aumentando el orgullo por pertenecer a Falabella.

SERVIR A NUEVOS MERCADOS (EXPANSIÓN REGIONAL)

Durante 2013 Falabella dio un nuevo impulso a su crecimiento regional, ingresando a Brasil, uno de los principales mercados de América Latina. Mediante la adquisición de la cadena Dico, que se materializó en julio, nuestra filial de mejoramiento del hogar, Sodimac, se transformó en una de las mayores cadenas de tiendas del rubro en el estado de Sao Paulo, con 56 tiendas al cierre del año. Este era un paso lógico en nuestra estrategia de desarrollo, que analizamos detenidamente, de modo que esta operación nos permita seguir generando valor, junto a un socio local que comparte nuestra cultura de orientación al cliente y estrategia de crecimiento responsable.

Con satisfacción puedo decir que en el último año, con disciplina y responsabilidad, seguimos profundizando nuestro liderazgo regional. Los tres pilares que nos guiarán en este esfuerzo en los próximos años son: crecimiento, rentabilidad y sostenibilidad, poniendo fuerte foco en la innovación y en el desarrollo de las personas que conforman nuestra organización, como base de nuestro desarrollo futuro.

SERVIR PARA CONSTRUIR VALOR DIFERENCIADOR

El Grupo Falabella ha sido líder en innovar en la integración de los servicios financieros y retail. Al cierre del año alcanzamos una cartera de más de 4,3 millones de cuentas CMR, que encuentran

en nuestra empresa la mejor alternativa para satisfacer sus necesidades de financiamiento. Brindar acceso al crédito satisface una necesidad de nuestros clientes y es un componente importante en nuestra estrategia de negocios.

Manteniendo siempre el foco en nuestros clientes, nos hemos concentrado en buscar nuevas formas de generar valor que satisfagan las necesidades de los consumidores. Esto se tradujo durante el año en el lanzamiento de Móvil Falabella, operador móvil virtual que cerró el período con cerca de 60 mil clientes en Chile. Nuestro objetivo es entregar a los consumidores una oferta que sea transparente, conveniente, simple y que permita usar mejor los servicios que ya ofrece Falabella, aprovechando la ventaja de nuestro conocimiento profundo de nuestros clientes.

SERVIR EN TODO LUGAR Y EN CUALQUIER MOMENTO

Al iniciar el 125 aniversario de Falabella, anunciamos nuestro mayor plan de inversiones, US\$4.102 millones en el período 2014-2017, para incrementar nuestra cobertura regional, sumando 157 tiendas y 15 centros comerciales nuevos, y para aumentar nuestras capacidades logísticas y tecnológicas. De hecho, este plan representa, en los próximos cuatro años, una inversión de alrededor de US\$1.000 millones en logística y sistemas para fortalecer nuestra estrategia omnicanal y aumentar la productividad.

El comercio electrónico está cambiando los hábitos de consumo de las personas y por ende, tendrá un impacto creciente en nuestro operar. Debemos pensar que los consumidores usarán su teléfono inteligente como herramienta de decisión antes, durante y después de su compra. Nuestro desafío entonces es poder integrar el mundo real y virtual, para así servir a nuestros clientes en todo momento.

SERVIR CON IMPECABILIDAD

Tenemos el desafío de construir una cultura de verdadera obsesión por la calidad de servicio. Este es un desafío colectivo que requiere el compromiso de las más de 105.000 personas que trabajan en las diferentes áreas de negocio de nuestro Grupo y que se esmeran diariamente por brindar a nuestros clientes la mejor experiencia de compra. Queremos que nuestra empresa sea para todos ellos

el mejor lugar para trabajar, donde puedan desarrollar sus talentos y proyectarse en el tiempo.

SERVIR CON ETICA y RESPONSABILIDAD

Estamos conscientes de que no basta con generar valor económico, debemos contribuir al crecimiento integral y colectivo de nuestros clientes, trabajadores, proveedores y comunidades, reduciendo a la vez el impacto de nuestras operaciones sobre el medioambiente. Teniendo como base esa convicción, durante 2013 seguimos avanzando en la construcción de una cultura de responsabilidad que sea transversal y nos caracterice como organización. Esta será una tarea prioritaria para los próximos años; sólo así construyendo juntos cada día una mejor empresa podremos proyectarnos y perdurar en el tiempo.

SERVIR CON EFICIENCIA

El crecimiento y la expansión a nuevos países nos exigen crecientes competencias y estándares de clase mundial. Durante el período, seguimos avanzando en el desarrollo de una cultura de mejoramiento continuo en cada área de negocios, con el propósito de entregar un mayor valor a nuestros clientes, simplificando y estandarizando procesos.

En 2013 invertimos en introducir el concepto de productividad en todas nuestras operaciones, invitando a nuestros trabajadores a cuidar el recurso más valioso que tenemos: nuestro tiempo. En 2014, pondremos particular foco en consolidar y expandir estas mejoras de productividad a nuevas áreas.

El Grupo Falabella se ha desarrollado de manera sólida y responsable, lo que nos permite estar preparados para enfrentar un escenario económico regional que se proyecta más ajustado en los próximos años, con creciente competencia y cambios regulatorios en algunos mercados. Seguiremos desplegando una estrategia coherente y, en la medida que detectemos nuevas oportunidades que generen valor para la compañía y nuestros accionistas, las iremos materializando.

Atentamente,
Sandro Solari Donaggio
Gerente General Corporativo
S.A.C.I. Falabella



HECHOS DESTACADOS

2013



MALL PLAZA EGAÑA
Se llevó a cabo la apertura del primer centro comercial sustentable de Chile, obteniendo la certificación LEED en el Nivel Oro

Ranking



destacó a varias empresas del Grupo en las primeras posiciones:

SODIMAC ARGENTINA	4°
SODIMAC PERÚ	6°
FALABELLA ARGENTINA	8°
SODIMAC COLOMBIA	8°
FALABELLA PERÚ	14°
TOTTUS PERÚ	15°

Falabella recibió el premio **“Empresa chilena más destacada en el extranjero 2013”** por la Revista Qué Pasa y la Universidad Adolfo Ibáñez



La compañía ingresó al mercado de las telecomunicaciones en Chile, con el lanzamiento de Móvil Falabella como **Operador Móvil Virtual (OMV)**, con 120 puntos de venta a lo largo del país y sobre 60.000 líneas nuevas a finales del 2013

Falabella colocó su primer bono internacional y se convirtió en la **primera compañía chilena privada** que emite deuda en moneda local en el exterior. El bono de US\$ 700 millones se dividió en dos series; una en dólares por US\$ 500 millones, y otra en pesos chilenos por US\$ 200 millones

falabella.com
Falabella.com obtuvo el primer lugar en la categoría “Líderes del Comercio Electrónico en Retail en América Latina” en los eCommerce Awards Latam 2013, entregado por el Instituto Latinoamericano de Comercio Electrónico



Falabella ingresó a Brasil, su quinto mercado, con la adquisición del 50,1% de la cadena de **mejoramiento del hogar Dico**, que cuenta con 56 tiendas y R\$ 789 millones en ventas

Se lanzó oficialmente **Falabella Connect**, **servicio único en Chile** que concentra en un solo lugar la información sobre los planes, valores y modelos de celulares de todas las compañías de telefonía móvil, permitiendo **una comparación rápida y simple**



Falabella recibió el premio a la **“Mejor Compañía de Retail en Latinoamérica”**, por la revista Euromoney. Adicionalmente, fue reconocida por tener “La estrategia más convincente y coherente en Latinoamérica” y ser la **“Mejor Compañía en Chile”**



Tottus inauguró su nuevo formato Express en Chile, con la apertura de las tiendas en Vitacura y Quilpué



Las transacciones online a nivel agregado aumentaron más del **40%**



La Compañía

Falabella es uno de las principales compañías de retail de Latinoamérica. Con más de 124 años de trayectoria, cuenta con operaciones en Chile, Perú, Colombia, Argentina y Brasil, países donde suma 382 tiendas y 36 centros comerciales. Actualmente entrega empleo a más de 105.000 trabajadores en la región. El Grupo desarrolla su actividad comercial compatibilizando crecimiento, rentabilidad y sostenibilidad en sus cinco áreas de negocios principales: Tiendas por Departamento, Mejoramiento del Hogar, Supermercados, Servicios Financieros e Inmobiliaria.

Su vasta trayectoria y su estrategia de crecimiento responsable han permitido al holding liderar varios de los negocios en los que participa. Falabella es la tienda por departamento líder en los 4 países en los que está presente, mientras que Sodimac es la tienda de mejoramiento del hogar número uno en Chile, Perú y Colombia. Adicionalmente, el Grupo Falabella es el principal emisor de tarjetas de crédito en Chile y el principal operador de centros comerciales en Chile y Perú.

En Tiendas por Departamento operamos, por un lado, el concepto de grandes tiendas donde se comercializa una amplia variedad de productos para uso personal y del hogar, tanto de marcas internacionales, de segunda generación, exclusivas, como marcas propias. Dentro de estas tiendas, se encuentran diversas categorías, como vestuario y calzado; artículos de belleza; artículos electrónicos y electrodomésticos; muebles y artículos de decoración. Adicionalmente, operamos tiendas especialistas de vestuario y calzado para marcas exclusivas y de segunda generación, con una mayor variedad de productos de estas marcas en comparación con la oferta de las grandes tiendas. Adicionalmente, Falabella.com, que está disponible en Chile, Argentina, Perú y Colombia, ofrece una gran variedad de productos y constituye un canal adicional de compras para los clientes. El desarrollo que ha tenido esta plataforma online ha posicionado a Falabella como uno de los líderes del mercado de comercio electrónico en los países donde opera.

En Mejoramiento del Hogar, Sodimac ha implementado una exitosa estrategia de segmentación de mercado, basada en

diferentes formatos de ventas y servicios complementarios ofrecidos a sus clientes, manejando cinco formatos diferentes. Homecenter Sodimac está orientado a familias que buscan mejorar sus hogares, ofreciendo una amplia variedad de productos y servicios destinados al equipamiento, renovación, remodelación y decoración de la casa. Sodimac Constructor se enfoca en los profesionales, maestros y contratistas que buscan materiales de construcción y productos de ferretería a los mejores precios. Adicionalmente, a través de Imperial, maneja un formato especializado en el rubro de los mueblistas y maderas. Homy es un formato que se desarrolló hace algunos años, consolidándose en 2012, que apunta a llegar a nuevos segmentos con una propuesta vivencial de diseño y decoración a precios accesibles. Dicico es el formato más reciente, incorporado en 2013, opera únicamente en Brasil y se enfoca principalmente en las categorías de pisos y revestimientos, baño y cocina, entre otros.

En Supermercados, la cadena Tottus contempla dos formatos distintos. Primero, los supermercados, que comercializan las categorías tradicionales de alimentos y productos de higiene, y segundo, los hipermercados, que adicionalmente incorporan líneas de bienes durables básicos, línea blanca, vestuario, productos electrónicos y artículos para el hogar.

Servicios Financieros reúne las actividades de negocio de la tarjeta de crédito CMR Falabella, Banco Falabella, Seguros Falabella, Viajes Falabella y Móvil Falabella. Ha desarrollado un área de negocios que entrega soluciones de financiamiento a los clientes, agregando valor a su oferta de productos y servicios. Así, el rubro de los servicios financieros permite llegar a segmentos tradicionalmente no familiarizados con la banca, ampliando sus posibilidades de acceso al crédito y otros productos de esta industria.

En cuanto al negocio inmobiliario, Falabella participa a través de Mall Plaza, principal operador y administrador de centros comerciales de Chile y Perú (a través de Aventura Plaza), con reciente presencia en Colombia. Adicionalmente, a través de Open Plaza, desarrolla y administra los centros comerciales de menor tamaño, tomando como tiendas ancla dos o tres de nuestros formatos, junto con otras tiendas menores.



HISTORIA

1889 Salvatore Falabella abre la primera sastrería del país.

1958 Introducción de productos del hogar, convirtiéndose en una tienda por departamento.

1980 Falabella lanza CMR, su propia tarjeta de crédito.

1990 Falabella ingresa al negocio de centros comerciales, con el desarrollo de Plaza Vespucio.

1993 Apertura de primera tienda Falabella en Argentina. Sodimac entra en Colombia.

1995 Falabella entra a Perú con la adquisición de Saga.

1996 Falabella abre su propiedad a la bolsa.

1997 Creación de Viajes y Seguros Falabella.

1998 Asociación con Home Depot Chile. Creación del Banco Falabella en Chile.

2002 Falabella ingresa a la industria de Supermercados con el primer Tottus en Perú.

2003 Falabella se fusiona con Sodimac.

2004 Sodimac abre su primera tienda en Perú. Falabella adquiere la cadena de supermercados San Francisco en Chile.

2006 Falabella y CMR inician operaciones en Colombia.

2007 Lanzamiento de Banco Falabella y Aventura Plaza en Perú. Adquisición del 60% de Imperial.

2008 Sodimac inicia operaciones en Argentina.

2011 Banco Falabella inicia operaciones en Colombia.

2012 Mall Plaza abre su primer centro comercial en Colombia.

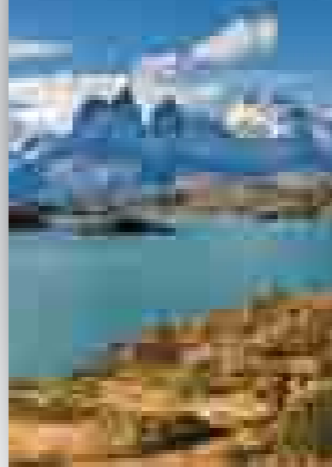
2013 Entrada a Brasil con la adquisición de la cadena de mejoramiento del hogar Dicico. Lanzamiento de Móvil Falabella y Falabella Connect.





PRESENCIA REGIONAL

Chile



44 Tiendas por Departamento
285.059 m² superficie de ventas

82 Tiendas de Mejoramiento del Hogar
675.744 m² superficie de ventas

48 Supermercados
171.248 m² superficie de ventas

14 Centros Comerciales Mall Plaza
1.093.000 m² superficie de ventas

7 Power Centers Open Plaza
2 Shopping Centers Open Plaza
233.906 m² superficie de ventas



Brasil



56 Tiendas de Mejoramiento del Hogar
118.128 m² superficie de ventas

Argentina >



11 Tiendas por Departamento
59.449 m² superficie de ventas

7 Tiendas de Mejoramiento del Hogar
74.785 m² superficie de ventas

Perú



23 Tiendas por Departamento
148.881 m² superficie de ventas

24 Tiendas de Mejoramiento del Hogar
179.779 m² superficie de ventas

40 Supermercados
160.073 m² superficie de ventas

4 Centros Comerciales Aventura Plaza
239.000 m² superficie de ventas

4 Power Centers Open Plaza
4 Shopping Centers Open Plaza
227.831 m² superficie de ventas

Colombia



15 Tiendas por Departamento
97.174 m² superficie de ventas

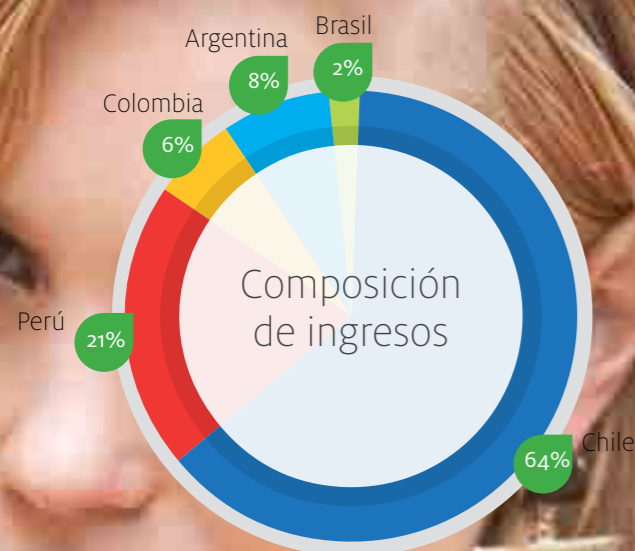
32 Tiendas de Mejoramiento del Hogar
318.486 m² superficie de ventas

1 Centro Comercial Mall Plaza
26.000 m² superficie de ventas



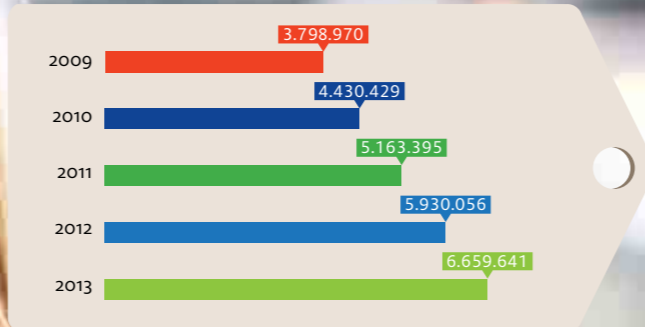
INDICADORES DE INTERÉS

Composición de ingresos



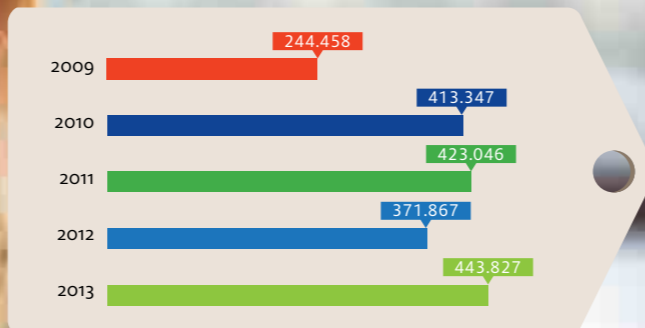
Ingresos

(miles de pesos chilenos nominales)



Utilidad Neta

(miles de pesos chilenos nominales)



ESTADO DE RESULTADOS (MM\$)

Millones de Pesos	2012	% Ingresos	2013	% Ingresos	Var. 13/12
Ingresos de Negocios no bancarios	5.518.595		6.199.572		12,3%
Ingresos por Servicios bancarios	411.461		460.069		11,8%
Total Ingresos	5.930.056		6.659.641		12,3%
Costo de ventas no bancarios	(3.696.231)	-67,0%	(4.096.443)	-66,1%	10,8%
Costo de ventas bancarios	(215.603)	-52,4%	(209.999)	-45,6%	-2,6%
Ganancia Bruta	2.018.221	34,0%	2.353.199	35,3%	16,6%
GAV	(1.394.722)	-23,5%	(1.618.303)	-24,3%	16,0%
Resultado Operacional	623.499	10,5%	734.896	11,0%	17,9%
Depreciación+Amortización	142.845	2,4%	167.385	2,5%	17,2%
EBITDA	766.344	12,9%	902.281	13,5%	17,7%
Otras ganancias (pérdidas)	4.067		7.301		79,5%
Ingreso / (Costo) Financiero Neto	(94.774)		(107.159)		13,1%
Ganancia / (pérdida en asociadas)	20.449		18.294		-10,5%
Diferencias de cambio	(147)		(12.464)		8.368,6%
Resultado No Operacional	(70.405)	-1,2%	(94.028)	-1,4%	33,6%
Resultado antes de Impuestos	553.094	9,3%	640.868	9,6%	15,9%
Impuesto a la renta	(142.935)		(143.760)		0,6%
Interés minoritario	(38.293)		(53.280)		39,1%
Ganancia / (Pérdida) Neta	371.867	6,3%	443.827	6,7%	19,4%

TIENDAS Y SUPERFICIE DE VENTAS (M²)

Superficies de Venta	Diciembre 2012		Diciembre 2013	
	Superficie (m²)	Locales	Superficie (m²)	Locales
Chile				
Tiendas por Depto.	266.228	38	282.358	40
Expos Falabella Retail	4.680	4	2.701	4
Mejoramiento del Hogar	652.237	80	675.744	82
Supermercados	154.908	43	171.248	48
Perú				
Tiendas por Depto.	132.072	19	148.881	23
Mejoramiento del Hogar	138.606	18	179.779	24
Supermercados	140.392	33	160.073	40
Argentina				
Tiendas por Depto.	59.449	11	59.449	11
Mejoramiento del Hogar	74.785	7	74.785	7
Colombia				
Tiendas por Depto.	91.236	14	97.174	15
Mejoramiento del Hogar	296.280	29	318.486	32
Brasil				
Mejoramiento del Hogar	0	0	118.128	56
Total Tiendas	2.010.872	296	2.288.805	382
Total Inmobiliario				
Mall Plaza Chile	980.000	12	1.093.000	14
Soc. de Rentas Falabella	172.781	7	233.906	9
Aventura Plaza	224.000	4	239.000	4
Open Plaza	206.324	7	227.831	8
Mall Plaza Colombia	26.000	1	26.000	1
Total Inmobiliario	1.609.105	31	1.819.737	36

CLIENTES

A lo largo de su historia, los clientes han sido siempre el foco de Falabella. Es por eso que gran parte de los esfuerzos están en conocer sus gustos y necesidades, para así poder entregar productos y servicios a su medida. Una herramienta para poder innovar, tanto en la oferta como en la atención es evaluar contantemente la experiencia del cliente a través de mediciones de satisfacción. Poner a su disposición nuevos canales de comunicación con la empresa, tales como Facebook y Twitter ha contribuido a generar una mayor cercanía, así como una gestión más eficiente de los reclamos.

La confianza y preferencia de los clientes han hecho posible el éxito de Falabella y su crecimiento a través del tiempo.

- Durante el año 2013 se realizaron 289,6 millones de transacciones de negocios en nuestro segmento Retail, tanto en tiendas físicas como en el canal online, un 8,3% más que el 2012.
- El canal online alcanzó más de 1,8 millones de transacciones con un fuerte crecimiento de 41% con relación al 2012.
- Existen más de 4,3 millones de cuentas CMR activas, 1,1 millones de cuentas corrientes y cuentas vistas en Banco Falabella, 9 millones de pólizas en Seguros Falabella y 400 mil pasajeros que viajaron a través de Viajes Falabella.
- 266 millones de personas visitaron los centros comerciales Mall Plaza en la región.
- En el año hubo cerca de 400 mil comentarios positivos hacia las marcas del Grupo en las redes sociales, y menos de 50 mil comentarios negativos.

CHILE:

- + 154,4 millones de transacciones
- + 211 millones de visitas a centros comerciales Mall Plaza durante el 2013
- + 2,1 millones cuentas CMR activas

PERÚ:

- + 88,9 millones de transacciones
- + 51 millones de visitas a centros comerciales Aventura Plaza durante el 2013
- + 0,9 millón cuentas CMR activas

ARGENTINA:

- + 14,3 millones de transacciones
- + 0,5 millón cuentas CMR activas

COLOMBIA:

- + 32,0 millones de transacciones
- + 4 millones de visitas a centro comercial Mall Plaza durante el 2013
- + 0,7 millón cuentas CMR activas

COLABORADORES

El éxito de Falabella requiere del compromiso de sus trabajadores. La preocupación por su desarrollo personal y profesional, así como por la calidad del ambiente de trabajo es un pilar primordial de la estrategia de crecimiento responsable del Grupo Falabella. Es por ello que en las empresas del holding se realizan en forma periódica mediciones de rotación y de clima, así como evaluaciones de desempeño. Hay capacitaciones continuas para todos los trabajadores, existen políticas de beneficios exclusivos para empleados y se incentiva la movilidad interna.

	Gerentes	Técnicos	Otros	Total 2013	Total 2012
Chile	2.385	4.816	47.884	55.085	54.559
Perú (*)	556	7.827	19.353	27.736	23.918
Argentina	195	1.226	4.023	5.444	5.195
Colombia (**)	301	2.179	11.135	13.615	12.614
Brasil	33	420	3.031	3.484	0
Total General	3.470	16.468	85.426	105.364	96.286

(*) Incluye Aventura Plaza que no consolida

(**) Incluye Sodimac Colombia que no consolida

- Al cierre del año 2013 la dotación de mujeres fue de 52,1%
- La rotación consolidada del año alcanzó un 49,1% (contabilizando todos los egresos, incluidos plazos fijos, del año sobre la dotación al cierre del periodo).
- En línea con el esfuerzo por aumentar las capacitaciones de los trabajadores, el año 2013 se realizó un total de 3,3 millones de horas de capacitación, un aumento de un 13,7% con respecto al año 2012.
- El porcentaje de colaboradores que reciben anualmente evaluaciones que les permiten mejorar su desempeño ascendió a más del 62,4%.
- Un 30,2% de los trabajadores estaban sindicalizados (cubiertos por convenios colectivos).

PROVEEDORES

Los proveedores son una pieza fundamental para la sostenibilidad y permanencia de Falabella. Es por esta razón que la estrategia de la empresa se basa en una colaboración mutua, en donde los proveedores y la compañía crezcan de la mano. Para lograr esto es imprescindible tener una buena comunicación y estrechar una relación de confianza con ellos. Falabella cuenta con mecanismos para medir su satisfacción como proveedores, además de tener especial preocupación por el pago oportuno (especialmente a pequeñas y medianas empresas).

Por último, para que esta relación sea de largo plazo, el Grupo se preocupa especialmente de que los estándares de calidad se cumplan a través de una fiscalización constante.

- Falabella cuenta con más de 16.500 proveedores activos al cierre del 2013, de los cuales más de 6.800 son pequeñas y medianas empresas.
- Dos empresas del Grupo tienen alianza con Sedex, organización internacional considerada la mayor plataforma global en colaboración para compartir y mejorar prácticas dentro de una cadena de valor.

COMUNIDAD

La instalación de un local o centro comercial del Grupo Falabella en una nueva ubicación conlleva una gran responsabilidad frente a la comunidad, no sólo por el posible impacto sobre el entorno, sino también por la oportunidad que tiene la compañía de influir positivamente y generar valor.

Conscientes de esta realidad las distintas empresas del Grupo llevan a cabo una serie de iniciativas orientadas a trabajar con y para las comunidades en las que se instalan, que pueden ir desde actividades de voluntariado puntuales a organizados programas orientados a contribuir en ámbitos como educación, cultura e infraestructura. Durante el 2013 cada empresa eligió una de todas las actividades que realizan para hacer una medición de impacto, con el fin de ir perfeccionando cada iniciativa. Al mismo tiempo, se ha incentivado a los colaboradores a participar en estas actividades, dedicando parte de sus horas de trabajo. El detalle de las actividades de cada negocio se encuentra en los Reportes de Sostenibilidad de cada uno de ellos. A continuación se describen los más emblemáticos:

- Programa Haciendo Escuela:
Apoyo a escuelas cercanas a las Tiendas por Departamento en infraestructura, tecnología y aprendizaje. Por cada tienda por departamento Falabella se apadrina una escuela de la comuna.
- 87 establecimientos en toda la región.
- 75.000 alumnos beneficiados.
- Programa de emprendimiento:
Impulsado por Mall Plaza para fomentar el desarrollo de nuevos emprendedores, alcanzando en 2013 más de 150 beneficiarios en las distintas áreas definidas (ferias, kioscos, comercio justo en Mall Plaza y veredas intervenidas).

MEDIO AMBIENTE

En materia medioambiental, la estrategia del Grupo se sustenta en la conciencia del impacto que sus actividades generan sobre el entorno. En consecuencia están constantemente investigando nuevas formas para disminuirlo a través de distintos planes de mitigación, eficiencia en el uso de los recursos, implementación de nuevas tecnologías y construcción sustentable.

En el tiempo ha cambiado la forma de ver los proyectos, la construcción bajo estándares medioambientalmente responsables ya es parte del proceso constructivo de la empresa, que incorpora elementos que permitan una mayor eficiencia en el consumo de agua y energía, el uso de energías renovables (ERN) y reciclaje de basura.

Muchos de los negocios del Grupo incluso están avanzando en la medición de su huella de carbono, para identificar puntos críticos y encontrar medidas que permitan reducirla.

- Consumo durante el año 2013 de 231 KWH/m2.
- 3 tiendas que entraron en operación durante el 2013 cumplen con estándares de certificación LEED.
- Se construyó el primer centro comercial sustentable de Chile, obteniendo la certificación LEED en el Nivel Oro.

PLANES DE INVERSIÓN

Falabella está constantemente buscando oportunidades de inversión que contribuyan al crecimiento de los negocios, generen sinergias o sean atractivas dado el know-how de la compañía. Cada inversión es estudiada y evaluada en función de proyecciones de flujos de caja y valor estratégico. Las políticas de financiamiento se establecen para cada caso en particular, siempre bajo pautas aprobadas por el directorio. Recientemente, en enero de 2014, Falabella anunció un nuevo plan de crecimiento orgánico, para los próximos cuatro años, llegando al 2017 con una inversión total de US\$ 4.102 millones. Este nuevo plan implicará la apertura de 157 tiendas nuevas y 15 centros comerciales.

Con la ejecución de este plan, a fines del 2017 la compañía contará con 539 tiendas y 51 centros comerciales en la región.



Pilares Estratégicos



CRECIMIENTO

Este año, se marcó un hito en nuestra estrategia de crecimiento, al concretarse el ingreso a un nuevo mercado, a través de la adquisición de Dícico, una de las principales cadenas de mejoramiento del hogar del Estado de San Pablo. A través de esta operación, se incorporaron 56 nuevas tiendas y más de 118.000 metros cuadrados de área de ventas.

Además, continuando con la estrategia de crecimiento orgánico de la compañía, en 2013 se abrieron 30 nuevas tiendas, sumando alrededor de 160.000 metros cuadrados de superficie de venta.

En el caso de Tiendas por Departamento, se inauguraron 7 nuevas tiendas en la región. En Chile fueron dos tiendas, una en Mall Plaza Egaña, en la ciudad de Santiago, y otra en Open Plaza Ovalle, en la región de Coquimbo. En Perú, se abrieron 4 nuevas tiendas, en las ciudades de Lima, Cañete, Ica y Pucallpa. Y por último, se instaló una nueva tienda en la ciudad de Bucaramanga, en Colombia. Estas nuevas aperturas junto con positivos crecimientos mismas tiendas (Same Store Sales) permitieron crecer 9,9% en los ingresos de tiendas por departamento.

Por su parte, Sodimac sumó 11 nuevas tiendas en la región, siendo Perú el país con el mayor número de aperturas, con 6 nuevas tiendas, en las ciudades de Cañete, Huacho, Sullana, Pucallpa y 2 en la ciudad de Lima. Por su parte, en Chile se abrieron 2 tiendas, en la ciudad de Santa Cruz y en la ciudad de Ovalle, mientras que Colombia tuvo 3 aperturas, en las ciudades de Armenia, Rio Negro y Chía. En el año 2013, los ingresos crecieron 14,4% producto del crecimiento en el área de venta a lo largo del año, junto con la satisfactoria maduración de las tiendas abiertas en los últimos años.

Por último, Tottus incorporó 12 nuevas tiendas a su cadena, 5 en Chile y 7 en Perú. Las tiendas de Chile están ubicadas en las ciudades de Concepción, Ovalle, Quilpué y Santiago, abriéndose 2 tiendas nuevas en esta ciudad. Mientras que en el caso de Perú, los nuevos locales están ubicados en las ciudades de Lima, Cañete, Chiclayo, Pacasmayo, Arequipa, Sullana y Pucallpa, siendo en este último caso, el primer supermercado moderno que se abre en la zona selvática de Perú. Los ingresos de la división Supermercados, lograron un incremento de 15,0% en el año.

El 2013 fue un año de crecimiento y consolidación a nivel regional en el área de Servicios Financieros. Durante el período hubo un fuerte incremento en las ventas generadas por las tarjetas CMR Falabella (Visa, Mastercard y propia) en Chile, Perú, Colombia y Argentina, las que alcanzaron un alza de 12,4% respecto de 2012. Esta mejora se vio impulsada especialmente por las ventas fuera de los comercios de Falabella, las que experimentaron un crecimiento de 28,6%. A nivel regional se mantuvo el liderazgo en emisión de tarjetas de crédito, con más de 5 millones de plásticos activos y colocaciones que superaron los US\$ 6 mil millones, creciendo un 4,1% en comparación al año anterior. Por su parte, las cuentas corrientes y cuentas vistas del Banco se vieron incrementadas a ritmos superiores al 20%. Asimismo, se añadieron 22 sucursales, ampliando la red con el fin de estar presentes donde los clientes lo necesiten y acompañar al Grupo Falabella en su expansión regional. Por su parte, Seguros Falabella reflejó un aumento en ventas cercano al 12%, comparado al año anterior. Los buenos resultados en ventas de pólizas, vinieron acompañados de una menor fuga, con lo cual también crecieron los stocks. En tanto, Viajes Falabella a nivel regional aumentó en un 17% sus ventas respecto de 2012, presentando las mayores alzas en Colombia y Argentina.

Mall Plaza y Open Plaza también mostraron un importante crecimiento, sumando 5 nuevos centros comerciales en la región, agregando más de 210.000 metros cuadrados de superficie arrendable a la operación. Mall Plaza adquirió un centro comercial en la ciudad de Iquique, mientras que en Santiago abrió el Mall Plaza Egaña. Estas aperturas, junto con los centros comerciales existentes, sumaron más de 266 millones de visitas durante el año, lo que significó un crecimiento del 8%, si se compara con las visitas alcanzadas durante 2012. Este

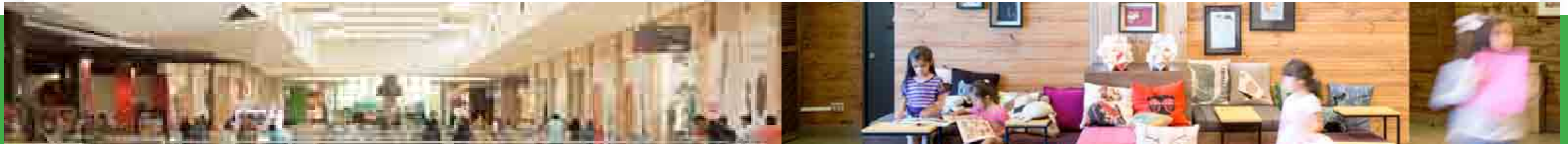
flujo de visitantes en la región permitió a los operadores generar en 2013 ventas por US\$ 5.450 millones, un 15% por sobre las que se registraron en igual período del año anterior. Por su parte, Open Plaza incorporó 2 nuevos centros comerciales en Chile, Open Plaza Ovalle y Open Plaza Rancagua, mientras que en Perú, inauguró el centro comercial Open Plaza Pucallpa. Adicionalmente, se realizaron ampliaciones en el Open Plaza El Bosque, agregando una completa oferta gastronómica además de una amplia oferta de tiendas.

Este año también estuvo marcado por la incorporación de nuevos negocios, con el lanzamiento de Móvil Falabella en Chile, operador virtual de telefonía móvil. A través de las redes de Entel PCS, ofrece servicios de voz, mensajería y de datos, además de otros servicios complementarios. Luego de un lanzamiento exitoso en el mes de noviembre, Móvil Falabella cerró el año con más de 60.000 líneas. Este nuevo servicio se comercializa a través de las tiendas del grupo, contando con 120 puntos de venta a lo largo del país.

También destaca el crecimiento del canal online, parte fundamental de la estrategia omnicanal del Grupo. En el caso de Falabella Chile, por ejemplo, las ventas del canal online alcanzaron un crecimiento de 47% en el año. Este año, además, se trabajó en la apertura del canal online de Sodimac en Perú, lanzamiento que se llevó a cabo en enero 2014. Por su parte, Tottus Chile reubicó la operación de venta a distancia en un lugar más estratégico lo que permitió aumentar el surtido disponible de productos y la capacidad operativa, así como también nuestros indicadores de entrega a tiempo.

Todo esto permitió alcanzar ventas totales por \$ 6.659.641 millones de pesos, logrando un crecimiento de 12,3% en comparación al año 2012.





RENTABILIDAD

Enfocado en la meta de mejorar la rentabilidad de sus operaciones, el Grupo Falabella implementó distintas medidas durante 2013, con satisfactorios resultados. Esto se reflejó en el crecimiento observado en la ganancia bruta, la cual ascendió a \$ 2.353.199 millones, lo que significó un incremento de 16,6% en comparación al año 2012, logrando también un aumento en el margen bruto, pasando de 34,0% a 35,3%. Por su parte, el EBITDA ascendió a \$ 902.281 millones, mientras que el margen EBITDA también aumentó 0,6 puntos porcentuales, llegando a 13,5%.

Durante el año 2013 se continuó, con una estrategia de mejoramiento continuo en todas las operaciones, lo que implicó redefinir ciertos procesos en cada uno de los negocios. Por ejemplo, en Tottus Chile, se incrementaron las auditorías presenciales en las tiendas. En Sodimac, producto de las iniciativas incorporadas durante el año, se logró reducir los tiempos de procesamiento en los centros de distribución e incrementar la disponibilidad de los productos en tiendas. Adicionalmente, llevó a cabo un programa para recoger la opinión de sus clientes de manera más eficiente, lo que permitirá accionar cambios y mejoras acordes a lo que los clientes requieren. En el caso de Falabella Retail, durante el 2013 el foco estuvo en estandarizar procesos que en el año 2012 se identificaron como poco productivos y de baja generación de valor. Se generaron manuales de implementación en conjunto con workshops de manera de que la ejecución fuese efectiva y consistente en todas las tiendas.

Las operaciones logísticas y en las tiendas siguen incorporando mejoras. En el caso de Tottus Chile, se continuó con el proceso de centralización tanto logístico como de producción de productos frescos. En la categoría Non Food se comercializaron los productos ready to display desde el origen, facilitando la operación y haciendo

masivo el producto en sala al mismo tiempo. En Tottus Perú un nuevo sistema de administración de bodegas, permitió generar información exacta y detallada para facilitar la toma de decisiones y lograr una operación más eficiente. Adicionalmente, se consolidó la operación logística de productos secos en un solo centro logístico, incrementando los niveles de eficiencia en esta operación.

En el caso de la división de Servicios Financieros, durante el 2013 se redujo en forma importante el riesgo de la cartera, debido a las políticas más restrictivas en la venta de créditos de consumo que se definieron en el segundo semestre del año anterior. En términos de eficiencia se desarrollaron una serie de iniciativas orientadas a potenciar los canales remotos, que permitieron ampliar el número de cajeros automáticos disponibles en un 23%. En Chile, Banco Falabella ganó la licitación de Mall Plaza para la instalación de 150 cajeros automáticos en todos sus centros comerciales nacionales. Además, el número de clientes que reciben su estado de cuenta por email creció alrededor de un 70%, y cada vez más clientes realizan sus atenciones y transacciones en forma remota.

En nuestro negocio inmobiliario, estamos potenciando las ubicaciones existentes incorporando más superficie arrendable, de manera de optimizar el mix comercial sumando tiendas especializadas, patio de comidas, cines, juegos, plazas y espacios complementarios para la educación y la salud, mientras que por el otro lado logramos obtener un retorno adicional en ubicaciones que consideramos estratégicas.

SOSTENIBILIDAD

Durante el 2013 el Grupo Falabella mantuvo el foco en la sostenibilidad, buscando aportar y generar valor a todos sus grupos de interés. La estrategia de Sostenibilidad está basada desde hace años en seis pilares: Clientes, Colaboradores, Proveedores, Comunidad, Medio Ambiente y Gobierno Corporativo. Pero durante el 2013 se realizó una importante priorización de estos pilares, la cual se hizo con el trabajo colaborativo de todas las unidades de negocio del Grupo, resultando los pilares de Clientes y Colaboradores como primera prioridad, los pilares de Proveedores y Comunidad como segunda y Medio Ambiente y Gobierno Corporativo como tercera. Esta priorización dio paso a la definición de los puntos de mayor importancia para el Grupo Falabella como empresa, los que se convirtieron en 16 indicadores de gestión, que todos los negocios empezarán a medir desde el 2014, con el fin de mejorar el desempeño en las iniciativas definidas para los distintos pilares, con especial atención en los clientes y colaboradores.

Los indicadores de clientes se centran en medir la experiencia del cliente a través de encuestas de satisfacción y nivel de reclamos, incluyendo participación en las redes sociales. Los indicadores de colaboradores están enfocados en analizar el equilibrio laboral de los trabajadores y cuán a gusto se encuentran en la empresa, a través de mediciones de clima (GPTW), entrega de beneficios exclusivos y mediciones de rotación y de accidentes. Se analiza también cómo aportar en su desarrollo a través de la capacitación y las evaluaciones de desempeño.

Por otro lado, los indicadores de proveedores velan por la contribución de Falabella a su crecimiento, midiendo su satisfacción como proveedores. Es esencial la puntualidad en los tiempos de pago a Pymes y la fiscalización de estos para asegurar que cumplen con los estándares definidos. Los indicadores de comunidad se enfocan en generar programas de responsabilidad social que sean medibles y que tengan relación con cada uno de los giros de los negocios. En especial se busca fomentar la incorporación

de los colaboradores del grupo en las iniciativas, destinando a ellas parte de su tiempo. Finalmente los indicadores de medio ambiente están centrados en el desarrollo de construcciones amigables con el entorno y en el aumento de la eficiencia energética que permita disminuir el consumo eléctrico.

Si bien se han realizado grandes avances en materia de sostenibilidad y su medición, existen aún muchas posibilidades de mejorar, sobre todo mediante el aprendizaje conjunto entre las mismas empresas del Grupo. Por esta razón se ha iniciado un trabajo entre las áreas de negocios que permita detectar cuáles son las mejores iniciativas en sostenibilidad, para así poder traspasarlas a todo el holding y acelerar el desarrollo en este pilar estratégico para el grupo.

Aquí se enumeran ciertos acontecimientos y avances importantes logrados en el periodo, pero el detalle de los avances de las distintas líneas de negocio, se podrán apreciar en los distintos reportes de sostenibilidad que realiza cada empresa:

Durante el 2013 Sodimac y Falabella Retail se convirtieron en miembros de Sedex, una organización internacional sin fines de lucro que busca impulsar mejoras en las prácticas empresariales en aspectos relativos a la ética y la responsabilidad de sus cadenas de suministro, siendo la mayor plataforma global para compartir y mejorar prácticas dentro de una cadena de valor. Falabella Retail también se adhirió al Pacto Global comprometiéndose a difundir y cumplir los 10 principios fundamentales de las Naciones Unidas en temas de sostenibilidad a nivel mundial, en sus cuatro áreas: Derechos Humanos, Derechos Laborales, Medio Ambiente y Anticorrupción, cabe destacar que durante el 2013 no se presentaron casos de discriminación en ninguno de los negocios de la región, pero sí se presentaron 140 casos de corrupción los que fueron solucionados a la brevedad con el cese de funciones.

Sodimac desarrolló el primer programa en Latinoamérica de formación en innovación para empresas proveedoras. Este curso teórico-práctico se dicta dos veces al año y forma parte de las iniciativas del Primer



Centro de Innovación en Retail con Proveedores de la Región que Sodimac inauguró a fines de 2012.

Tottus Chile implementó el Programa de Formación de Administradores, una iniciativa que promueve talentos y permite un crecimiento real de nuestros colaboradores, a los cuales se les evaluó mediante Evaluación de Desempeño y se capacitó en colaboración con la Universidad Santo Tomás. Tottus Perú, en tanto, logró la certificación HACCP (Hazard Analysis and Critical Control Points) en todos los negocios de perecibles y centros de producción, siendo una de las certificaciones más estrictas en la industria del manejo de alimentos.

El área de Servicios Financieros implementó un programa de educación financiera que incorpora proyectos como: Juntos Aprendemos, portal de internet a través del cual nuestros clientes pueden interiorizarse del mundo de las finanzas de forma interactiva y útil; capacitaciones online de E-Class, con más de 300 colaboradores participando a nivel regional; y el concurso Juntos Juguemos, en colegios del Programa Haciendo Escuela. En noviembre de 2013 se firmó la Alianza Regional con América Solidaria, que busca aportar en proyectos que mejoren la calidad de vida de las comunidades más pobres del continente, además de ofrecer una plataforma de voluntariado para los colaboradores.

Continuaron profundizando prácticas orientadas a simplificar las comunicaciones de marketing, disminuyendo las restricciones en los contratos y piezas publicitarias de los distintos productos del grupo.

En 2013 Open Plaza fue premiada por la cámara chilena de centros comerciales y la Agencia Chilena de Eficiencia Energética por incorporar un sistema de iluminación solar para los estacionamientos de Open Plaza Ovalle.

Mall Plaza es un referente en el ámbito de la cultura entregando una oferta gratuita y atractiva en cada uno de sus centros comerciales, incluyendo 11 sedes de una red de bibliotecas públicas ubicadas en los centros comerciales de Chile y eventos culturales masivos gratuitos, entre otras iniciativas. A nivel de colaboradores, sobresale la apertura de espacios únicos en todos los centros comerciales de la cadena, llamados "Estar Contigo", diseñados especialmente para que los Colaboradores de Tienda de Mall Plaza dispongan de un lugar moderno donde puedan compartir.



Gobierno Corporativo

MIEMBROS DEL DIRECTORIO



Nombre	Cargo	PROFESIÓN	Cargo desde	Asistencia
Sr. Juan Cuneo Solari	Presidente	Ingeniero Comercial	2011 (*)	13
Sr. Carlo Solari Donaggio	Vicepresidente	Ingeniero Civil	2011	12
Sr. Hernán Büchi Buc	Director (Independiente)	Ingeniero Civil	1996	12
Sr. Sergio Cardone Solari	Director	Ingeniero Comercial	1986	12
Sr. Juan Carlos Cortés Solari	Director	Ingeniero Comercial	2002	13
Sra. Carolina del Río Goudie	Director	Empresaria	2011	13
Sr. José Luis del Río Goudie	Director	Ingeniero Civil	2003	11
Sr. Carlos Heller Solari	Director	Empresario	2002	12
Sra. María Cecilia Karlezi Solari	Director	Empresaria	2003	10

(*) Miembro del directorio desde el año 1980.

El Directorio sesionó 13 veces durante el 2013.

COMITÉS DEL DIRECTORIO

COMITÉS DEL DIRECTORIO

Breve Descripción

En Sesión Ordinaria de Directorio de fecha 26 de abril del año 2011, y de conformidad a lo establecido por el artículo 50 bis de la Ley 18.046 sobre Sociedades Anónimas, el Director Independiente don Hernán Büchi Buc, designó como miembros del Comité de Directores a los señores don Sergio Cardone Solari y don José Luis del Río Goudie. De esta forma, el Comité quedó compuesto por los Directores señalados y presidido por don Hernán Büchi Buc, en su calidad de Director Independiente.

El presupuesto de gastos del Comité de Directores y la remuneración de cada miembro, fueron establecidos por la Junta Ordinaria de Accionistas de la Sociedad celebrada con fecha 30 de abril de 2013, quedando fijado el presupuesto de gastos en un mínimo de UF 750 y un máximo equivalente a la suma de remuneraciones anuales de los miembros del Comité. En cuanto a la remuneración de los miembros del Comité, se acordó que reciban UF 17 líquidas por cada sesión a la que asista cada uno de los miembros, más un tercio de la remuneración variable prevista para los Directores de la Sociedad para el año 2013, la que será asignada conforme a los mismos criterios establecidos para la remuneración de los directores. Durante el ejercicio 2013 no hubo gastos con cargos al presupuesto señalado. Durante este año, el Comité de Directores sesionó los días 4 de marzo, 13 de mayo, 29 de julio, 26 de agosto y 11 de noviembre, oportunidades en las cuales se abocó al conocimiento de las materias propias de su competencia. Es así como, entre otras materias encargadas por el directorio, analizó los estados financieros de la Sociedad, incluyendo los informes presentados tanto por los ejecutivos de la sociedad como por los auditores externos, pronunciándose respecto de éstos; examinó las operaciones a que se refiere el Título XVI de la Ley de Sociedades Anónimas, de conformidad con las Políticas de Operaciones Habituales de la Sociedad y las demás excepciones adoptadas por acuerdo del Directorio de conformidad a lo establecido en el artículo 147 de la citada Ley, informando de ello al directorio; tomó conocimiento de los avances del plan y procesos de auditoría de la empresa y sus filiales y analizó los sistemas de remuneraciones y planes de compensación de los gerentes, ejecutivos principales y trabajadores de la sociedad.

Miembros y Asistencias a Reuniones

Asistencia	
Sr. Hernán Büchi Buc (Presidente)	5
Sr. Sergio Cardone Solari	5
Sr. José Luis del Río Goudie	3
El Comité de Directores sesionó 5 veces durante el 2013.	

Remuneración del Comité de Directores

R.U.T.	DIRECTOR	DIETA - PORCIÓN FIJA	DIETA - PORCIÓN VARIABLE	TOTAL 2013	TOTAL 2012
5.082.229-K	Sergio Cardone Solari	2.172	43.290	45.462	50.633
5.718.666-6	Hernan Buchi Buc	2.172	43.290	45.462	51.064
4.773.832-6	Jose Luis del Río Goudie	2.172	43.290	45.462	38.301
6.066.460-9	José Pablo Arellano Marín	-	-	-	12.339
TOTAL		6.516	129.871	136.387	152.336

COMITÉ DE ESTRATEGIA

El comité tiene como objetivo evaluar y realizar propuestas al directorio respecto a las tendencias de la industria y sus implicancias para Falabella, así como los riesgos y oportunidades estratégicas. Asimismo, el Comité es responsable de identificar y monitorear la evolución del escenario competitivo de Falabella, sus riesgos y oportunidades en los distintos mercados.

El Comité de Estrategia, además, profundiza en los lineamientos del plan estratégico corporativo y de las unidades de negocio. En esa línea, propone mejoras a propuestas de planes estratégicos presentados por el Gerente General.

Junto con lo anterior, el comité tiene como rol ahondar en el análisis de inversiones y desinversiones, y realiza propuestas respecto a políticas de inversión y manejo de riesgo de Falabella. En esta línea, el Comité cuenta con la responsabilidad de liderar análisis y desarrollar propuestas en temas críticos a pedido del Directorio.



Miembros y Asistencias a Reuniones

Asistencia	
Sr. Carlo Solari Donaggio (Presidente)	4
Sr. Sergio Cardone Solari	4
Sr. Juan Carlos Cortés Solari	4
Sr. Juan Cuneo Solari	4
Sr. José Luis del Río Goudie	4

El Comité de Ejecutivos sesionó 4 veces durante el 2013.

COMITÉ DE COMPESACIÓN Y TALENTO

El comité analiza las políticas de remuneraciones, evaluaciones y gestión del talento y, cuando corresponde, revisa las nominaciones de directores a las distintas sociedades del Grupo, para su posterior revisión del Comité de directores y Directorio de la sociedad.

En el ámbito de remuneraciones, el comité analiza y propone políticas de compensación para los directores de la compañía y sus filiales relevantes, asesores del directorio y principales ejecutivos.

En relación a las evaluaciones, el comité diseña las políticas de evaluación para directores, y se asegura de la correcta implementación de la evaluación de desempeño de directores y del Gerente General Corporativo.

Además de lo anterior, el comité se informa periódicamente de los temas clave de la gestión de talento y nominaciones dentro de la organización. El Comité propone las políticas y procedimientos relativos a los planes de sucesión para el Gerente General Corporativo y ejecutivos de primera línea, monitorea el desempeño de los ejecutivos clave en la sucesión para el gerente general corporativo y primera línea.

Miembros y Asistencias a Reuniones

Asistencia	
Sr. Juan Carlos Cortés Solari (Presidente)	2
Sr. Juan Cuneo Solari	2
Sra. Carolina del Río Goudie	2
Sr. Carlo Solari Donaggio	2

El Comité de Compensación y Talento sesionó 2 veces durante el 2013.



REMUNERACIÓN DE DIRECTORES

Remuneraciones Directorio FALABELLA (M\$)

R.U.T.	DIRECTOR	DIETA - PORCIÓN FIJA	DIETA - PORCIÓN VARIABLE	TOTAL 2013	TOTAL 2012
3.066.418-3	Juan Cuneo Solari	188.582	259.742	448.324	481.588
9.585.749-3	Carlo Solari Donaggio	15.332	129.871	145.203	163.144
5.082.229-K	Sergio Cardone Solari	15.332	129.871	145.203	213.777
5.718.666-6	Hernan Buchi Buc	15.332	129.871	145.203	214.208
8.717.000-4	Carlos Heller Solari	15.332	129.871	145.203	163.144
7.017.522-3	Juan Carlos Cortés Solari	15.332	129.871	145.203	163.144
4.773.832-6	Jose Luis del Río Goudie	15.332	129.871	145.203	201.444
6.888.500-0	Carolina del Río Goudie	15.332	129.871	145.203	113.788
7.005.097-8	María Cecilia Karlezi Solari	15.332	129.871	145.203	163.144
6.066.460-9	José Pablo Arellano Marín	-	-	-	61.694
TOTAL		311.238	1.298.710	1.609.948	1.939.075

Remuneraciones Directores Empresas Filiales

RUT	DIRECTORES	DINALSA	MALLS	SODIMAC	CMR	FIF	RETAIL	BANCO	TOTAL 2013	TOTAL 2012
3.066.418-3	Juan Cuneo Solari	-	27.601	13.651	9.192	15.320	-	-	65.764	53.898
5.082.229-K	Sergio Cardone Solari	-	82.802	-	-	14.050	12.782	-	109.634	103.777
8.717.000-4	Carlos Heller Solari	-	-	13.651	-	-	14.052	-	27.703	17.425
7.017.522-3	Juan Carlos Cortés Solari	8.439	-	15.933	-	-	11.515	-	35.886	31.267
4.773.832-6	Jose Luis del Río Goudie	-	-	13.651	-	11.504	12.782	-	37.937	25.514
6.888.500-0	Carolina del Río Goudie	-	-	-	-	-	12.779	-	12.779	11.813
9.585.749-3	Carlo Solari Donaggio	6.893	27.601	13.651	8.430	14.050	150.640	68.897	290.163	291.141
7.005.097-8	María Cecilia Karlezi Solari	7.677	-	13.651	-	-	12.777	-	34.105	24.982
TOTALES		23.009	138.003	84.188	17.622	54.925	227.326	68.897	613.972	559.816





ADMINISTRACIÓN

			Años en el Grupo
Gerente General Corporativo	Sandro Solari Donaggio	Ingeniero Civil	19
Country Manager Perú	Juan Xavier Roca Mendenhall	Economista	19
Country Manager Argentina	Juan Luis Mingo Salazar	Ingeniero Civil	11
Country Manager Colombia	Rodrigo Fajardo Zilleruelo	Ingeniero Comercial	19
Gerente Planificación y Desarrollo Corporativo	Jordi Gaju Nicolau	Ingeniero Comercial	5
Gerente Finanzas Corporativo	Alejandro Gonzalez Dale	Ingeniero Comercial	7
Gerente Contralor Corporativo	Fernando Battle Moraga	Ingeniero Civil	12
Gerente General TI Corporativo	Pablo Meza Martínez	Ingeniero Civil	22
Gerente Desarrollo de Personas Corporativo	María Eugenia Errázuriz O.	Sicóloga	4
Gerente General Corp. Tiendas por depto.	Juan Pablo Montero Schepeler	Ingeniero Civil	23
Gerente General Tiendas por depto. Chile	Gonzalo Somoza García	Ingeniero Civil	14
Gerente General Saga Falabella Perú	Alex Zimmermann	Ingeniero Industrial	16
Gerente General Corporativo Sodimac	Enrique Gundermann Wylie	Ingeniero Civil	12
Gerente General Sodimac Chile	Eduardo Mizón Friedemann	Ingeniero Civil	21
Gerente General Sodimac Perú	Emilio Van Oordt Martínez	Economista	10
Gerente General Sodimac Argentina	Pablo Ardanaz	Ingeniero Industrial	7
Gerente General Sodimac Colombia	Miguel Pardo	Lic. en Administración de Empresas	7
Gerente General Sodimac Brasil	Dimitrios Markakis	Economista	1
Gerente General Corporativo Supermercados	Cristóbal Irrazabal Philippi	Ingeniero Civil	14
Gerente General Tottus Chile	Pedro Colombo Maciel	Contador Nacional	3
Gerente General Tottus Perú	Juan Fernando Correa M.	Ingeniero industrial	10
Gerente General Corporativo Retail Financiero	Gastón Bottazzini	Economista	6
Gerente General CMR Chile	Claudio Cisternas Duque	Ingeniero Comercial	16
Gerente General Banco Falabella Chile	Juan Manuel Matheu	Lic. en Administración de Empresas	4
Gerente General Banco Falabella Perú	Bruno Funcke Cibiani	Administrador de Empresas	10
Gerente General Banco Falabella Colombia	Jorge Villaruelo Barrera	Ing. en Computación e Informática	25
Gerente General CMR Argentina	Ricardo Zimerman Heller	Licenciado en Adm. de empresas	15
Gerente General Seguros Falabella	Alejandro Arze Safian	Ingeniero Comercial	16
Gerente General Viajes Falabella	Isabella Dallago Muñoz	Ingeniero Civil	14
Gerente General Sociedad de Rentas Falabella	Ricardo Hepp de Los ríos	Ingeniero Comercial	19
Vicepresidente Ejecutivo Mall Plaza	Fernando de Peña Iver	Ingeniero Civil	25

REMUNERACIÓN DE PRINCIPALES EJECUTIVOS

La remuneración de los principales ejecutivos de la compañía, incluyendo beneficios, ascendió a los MM\$ 3.354 durante el año 2013.

PLANES DE INCENTIVO

La Sociedad entrega a sus empleados ciertos incentivos adicionales a las remuneraciones en forma de bonos. Estos premios son calculados en función de los resultados obtenidos y las metas fijadas al inicio de los períodos. También, se han implementado planes de compensación para sus ejecutivos mediante el otorgamiento de opciones de compra sobre acciones de la compañía Matriz.

ASESORES JURIDICOS

Cristián Lewin Gómez y Cía. Ltda





PROPIEDAD Y CONTROL

GRUPO CONTROLADOR

La sociedad es controlada por los Grupos de Accionistas que se detallan a continuación. Al 31 diciembre de 2013, el grupo controlador posee el 81,31% de las acciones en que se divide el capital social. Los referidos controladores tienen un acuerdo de actuación conjunta conforme al texto definitivo y refundido del Pacto de Accionistas que se suscribió con fecha 24 de septiembre de 2013. Dicho Pacto, contiene limitaciones a la libre disponibilidad de las acciones.

	RUT	N° Acciones	%
SOLARI FALABELLA MARIA LUISA	4.284.209-5	19.478.080	0,80%
KARLEZI SOLARI MARIA CECILIA	7.005.097-8	1.808.143	0,07%
INVERSIONES AUGURI LTDA.	78.907.330-9	36.890.200	1,52%
Esta sociedad es controlada por las personas naturales que se indican a continuación:			
SOLARI FALABELLA MARIA LUISA	4.284.209-5		
KARLEZI SOLARI MARIA CECILIA	7.005.097-8		
INV Y RENTAS DON ALBERTO TRES S.A.	99.552.450-3	100.650.523	4,15%
Esta sociedad es controlada, a través de diversas sociedades, por las siguientes personas naturales:			
MARIA LUISA SOLARI FALABELLA	4.284.209-5		
MARIA CECILIA KARLEZI SOLARI	7.005.097-8		
LUCEC TRES S.A.	99.556.440-8	158.262.845	6,53%
Esta sociedad es controlada, a través de diversas sociedades, por las siguientes personas naturales:			
MARIA LUISA SOLARI FALABELLA	4.284.209-5		
MARIA CECILIA KARLEZI SOLARI	7.005.097-8		



GRUPO CONTROLADOR

	RUT	N° Acciones	%
HELLER SOLARI CARLOS ALBERTO	8.717.000-4	1.162.342	0,05%
BETHIA S.A.	78.591.370-1	249.894.638	10,32%
Esta sociedad es controlada, a través de diversas sociedades, por las siguientes personas naturales:			
LILIANA SOLARI FALABELLA	4.284.210-9		
CARLOS ALBERTO HELLER SOLARI	8.717.000-4		
ANDREA HELLER SOLARI	8.717.078-0		
CORTES SOLARI JUAN CARLOS	7.017.522-3	2.081.442	0,09%
SOLARI FALABELLA TERESA MATILDE	4.661.725-8	2.229.487	0,09%
CORTES SOLARI MARIA FRANCISCA	7.017.523-1	2.082.186	0,09%
MAPTER UNO SpA	76.839.420-2	13.954.363	0,58%
Esta sociedad es controlada, a través de diversas sociedades, por las siguientes personas naturales:			
TERESA MATILDE SOLARI FALABELLA	4.661.725-8		
JUAN CARLOS CORTÉS SOLARI	7.017.522-3		
MARIA FRANCISCA CORTÉS SOLARI	7.017.523-1		
MAPTER DOS SpA	76.839.460-1	4.196.649	0,17%
Esta sociedad es controlada a través de diversas sociedades por las siguientes personas naturales:			
TERESA MATILDE SOLARI FALABELLA	4.661.725-8		
JUAN CARLOS CORTÉS SOLARI	7.017.522-3		
MARIA FRANCISCA CORTÉS SOLARI	7.017.523-1		
INVERSIONES QUITAFAL Ltda.	76.038.402-K	18.300.200	0,76%
Esta sociedad es controlada, a través de diversas sociedades, por las siguientes personas naturales:			
TERESA MATILDE SOLARI FALABELLA	4.661.725-8		
JUAN CARLOS CORTÉS SOLARI	7.017.522-3		
MARIA FRANCISCA CORTÉS SOLARI	7.017.523-1		
SOCIEDAD DE INVERSIONES QS Ltda.	99.536.400-K	348.988	0,01%
Esta sociedad es controlada, a través de diversas sociedades, por las siguientes personas naturales:			
TERESA MATILDE SOLARI FALABELLA	4.661.725-8		
JUAN CARLOS CORTÉS SOLARI	7.017.522-3		
MARIA FRANCISCA CORTÉS SOLARI	7.017.523-1		
INVERSIONES Y RENTAS DON ALBERTO CUATRO S.A.	99.552.470-8	150.666.022	6,22%
Esta sociedad es controlada a través de diversas sociedades por las siguientes personas naturales:			
TERESA MATILDE SOLARI FALABELLA	4.661.725-8		
JUAN CARLOS CORTÉS SOLARI	7.017.522-3		
MARIA FRANCISCA CORTÉS SOLARI	7.017.523-1		
MAPCOR CUATRO S.A.	99.556.480-7	108.247.346	4,47%
Esta sociedad es controlada a través de diversas sociedades por las siguientes personas naturales:			
TERESA MATILDE SOLARI FALABELLA	4.661.725-8		
JUAN CARLOS CORTÉS SOLARI	7.017.522-3		
MARIA FRANCISCA CORTÉS SOLARI	7.017.523-1		

GRUPO CONTROLADOR

	RUT	N° Acciones	%
INVERSIONES SAN VITTO LTDA	77.945.970-5	243.698.146	10,06%
Esta sociedad es controlada a través de diversas sociedades por las siguientes personas naturales:			
PIERO SOLARI DONAGGIO	9.585.725-6		
SANDRO SOLARI DONAGGIO	9.585.729-9		
CARLO SOLARI DONAGGIO	9.585.749-3		
ASESORIAS E INVERSIONES BRUNELLO LTDA.	78.907.380-5	8.214.214	0,34%
Esta sociedad es controlada por las personas naturales que se indican a continuación:			
PIERO SOLARI DONAGGIO	9.585.725-6		
SANDRO SOLARI DONAGGIO	9.585.729-9		
CARLO SOLARI DONAGGIO	9.585.749-3		
ASESORIAS E INV BAROLO LTDA.	78.907.350-3	8.214.234	0,34%
Esta sociedad es controlada por las personas naturales que se indican a continuación:			
PIERO SOLARI DONAGGIO	9.585.725-6		
SANDRO SOLARI DONAGGIO	9.585.729-9		
CARLO SOLARI DONAGGIO	9.585.749-3		
ASESORIAS E INV SANGIOVESE LTDA.	78.907.390-2	8.214.195	0,34%
Esta sociedad es controlada por las personas naturales que se indican a continuación:			
PIERO SOLARI DONAGGIO	9.585.725-6		
SANDRO SOLARI DONAGGIO	9.585.729-9		
CARLO SOLARI DONAGGIO	9.585.749-3		
	RUT	N° Acciones	%
INVERSIONES H C Q S.A.	76.072.476-9	291.569.988	12,04%
Esta sociedad es controlada a través de diversas sociedades por las siguientes personas naturales:			
JUAN CUNEO SOLARI	3.066.418-3		
PAOLA CUNEO QUEIROLO	8.506.868-7		
GIORGIANNA CUNEO QUEIROLO	9.667.948-3		
	RUT	N° Acciones	%
COMPAÑÍA INVERSORA RIO BUENO LIMITADA	78.435.630-2	4.000.000	0,17%
IMPORTADORA Y COMERCIALIZADORA AMALFI LTDA.	87.743.700-0	41.224.102	1,70%
GINETTA Y JUAN INVERSIONES LIMITADA	76.127.588-7	10.000.000	0,41%
INVERSIONES VIETRI S.A.	76.182.636-0	814.287	0,03%

GRUPO CONTROLADOR

	RUT	N° Acciones	%
DERSA SA	95.999.000-K	138.024.501	5,70%
Socios:			
Esta sociedad es controlada a través de diversas sociedades por las personas naturales que se indican a continuación:			
José Luis del Río Goudie	4.773.832-6		
Bárbara del Río Goudie	4.778.798-K		
Juan Pablo del Río Goudie	5.898.685-2		
Felipe del Río Goudie	5.851.869-7		
Ignacio del Río Goudie	6.921.717-6		
Sebastián del Río Goudie	6.921.716-8		
Carolina del Río Goudie	6.888.500-0		
DT CARRERA SA	76.338.127-7	34.012.040	1,40%
Socios:			
Esta sociedad es controlada a través de diversas sociedades por las personas naturales que se indican a continuación:			
José Luis del Río Goudie	4.773.832-6		
Bárbara del Río Goudie	4.778.798-K		
Juan Pablo del Río Goudie	5.898.685-2		
Felipe del Río Goudie	5.851.869-7		
Ignacio del Río Goudie	6.921.717-6		
Sebastián del Río Goudie	6.921.716-8		
Carolina del Río Goudie	6.888.500-0		
QUILICURA SA	76.338.077-7	31.827.793	1,31%
Socios:			
Esta sociedad es controlada a través de diversas sociedades por las personas naturales que se indican a continuación:			
José Luis del Río Goudie	4.773.832-6		
Bárbara del Río Goudie	4.778.798-K		
Juan Pablo del Río Goudie	5.898.685-2		
Felipe del Río Goudie	5.851.869-7		
Ignacio del Río Goudie	6.921.717-6		
Sebastián del Río Goudie	6.921.716-8		
Carolina del Río Goudie	6.888.500-0		
EL ROQUERIO SA	76.338.125-0	31.827.793	1,31%
Socios:			
Esta sociedad es controlada a través de diversas sociedades por las personas naturales que se indican a continuación:			
José Luis del Río Goudie	4.773.832-6		
Bárbara del Río Goudie	4.778.798-K		
Juan Pablo del Río Goudie	5.898.685-2		
Felipe del Río Goudie	5.851.869-7		
Ignacio del Río Goudie	6.921.717-6		
Sebastián del Río Goudie	6.921.716-8		
Carolina del Río Goudie	6.888.500-0		

GRUPO CONTROLADOR

DT D Y D SA	76.338.126-9	31.827.793	1,31%
Socios:			
Esta sociedad es controlada a través de diversas sociedades por las personas naturales que se indican a continuación:			
José Luis del Río Goudie	4.773.832-6		
Bárbara del Río Goudie	4.778.798-K		
Juan Pablo del Río Goudie	5.898.685-2		
Felipe del Río Goudie	5.851.869-7		
Ignacio del Río Goudie	6.921.717-6		
Sebastián del Río Goudie	6.921.716-8		
Carolina del Río Goudie	6.888.500-0		
BFD SA	76.338.129-3	31.827.793	1,31%
Socios:			
Esta sociedad es controlada a través de diversas sociedades por las personas naturales que se indican a continuación:			
José Luis del Río Goudie	4.773.832-6		
Bárbara del Río Goudie	4.778.798-K		
Juan Pablo del Río Goudie	5.898.685-2		
Felipe del Río Goudie	5.851.869-7		
Ignacio del Río Goudie	6.921.717-6		
Sebastián del Río Goudie	6.921.716-8		
Carolina del Río Goudie	6.888.500-0		
DT PENUELAS SA	76.338.177-3	31.827.793	1,31%
Socios:			
Esta sociedad es controlada a través de diversas sociedades por las personas naturales que se indican a continuación:			
José Luis del Río Goudie	4.773.832-6		
Bárbara del Río Goudie	4.778.798-K		
Juan Pablo del Río Goudie	5.898.685-2		
Felipe del Río Goudie	5.851.869-7		
Ignacio del Río Goudie	6.921.717-6		
Sebastián del Río Goudie	6.921.716-8		
Carolina del Río Goudie	6.888.500-0		
LAS MARIPOSAS SA	76.338.144-7	25.275.010	1,04%
Socios:			
Esta sociedad es controlada a través de diversas sociedades por las personas naturales que se indican a continuación:			
José Luis del Río Goudie	4.773.832-6		
Bárbara del Río Goudie	4.778.798-K		
Juan Pablo del Río Goudie	5.898.685-2		
Felipe del Río Goudie	5.851.869-7		
Ignacio del Río Goudie	6.921.717-6		
Sebastián del Río Goudie	6.921.716-8		
Carolina del Río Goudie	6.888.500-0		

GRUPO CONTROLADOR

INDER Spa	76.075.989-9	58.114.421	2,40%
Esta sociedad es controlada a través de diversas sociedades por las personas naturales que se indican a continuación:			
José Luis del Río Goudie	4.773.832-6		
Bárbara del Río Goudie	4.778.798-K		
Ignacio del Río Goudie	6.921.717-6		
Sebastián del Río Goudie	6.921.716-8		
INVERSIONES VITACURA SA	88.494.700-6	5.376.695	0,22%
Esta sociedad es controlada a través de diversas sociedades por las personas naturales que se indican a continuación:			
José Luis del Río Goudie	4.773.832-6		
Bárbara del Río Goudie	4.778.798-K		
Juan Pablo del Río Goudie	5.898.685-2		
Felipe del Río Goudie	5.851.869-7		
Ignacio del Río Goudie	6.921.717-6		
Sebastián del Río Goudie	6.921.716-8		
Carolina del Río Goudie	6.888.500-0		
INVERSIONES AUSTRAL LIMITADA	94.309.000-9	14.255.119	0,59%
Socios:			
Esta sociedad es controlada a través de diversas sociedades por las personas naturales que se indican a continuación:			
José Luis del Río Goudie	4.773.832-6		
Bárbara del Río Goudie	4.778.798-K		
Juan Pablo del Río Goudie	5.898.685-2		
Felipe del Río Goudie	5.851.869-7		
Ignacio del Río Goudie	6.921.717-6		
Sebastián del Río Goudie	6.921.716-8		
Carolina del Río Goudie	6.888.500-0		
INPESCA SA	79.933.960-9	49.343.681	2,04%
Socios:			
Esta sociedad es controlada a través de diversas sociedades por las personas naturales que se indican a continuación:			
José Luis del Río Goudie	4.773.832-6		
Bárbara del Río Goudie	4.778.798-K		
Juan Pablo del Río Goudie	5.898.685-2		
Felipe del Río Goudie	5.851.869-7		
Ignacio del Río Goudie	6.921.717-6		
Sebastián del Río Goudie	6.921.716-8		
Carolina del Río Goudie	6.888.500-0		
Total Controladores		1.969.743.052	81,31%

PATRIMONIO

Al 31 de diciembre de 2013, el patrimonio de la Sociedad estaba dividido en 2.422.583.377 acciones de igual valor pertenecientes a una serie única.

12 MAYORES ACCIONISTAS

NOMBRE O RAZÓN SOCIAL	RUT	ACCIONES	%
INVERSIONES HCQ S A	76.072.476-9	291.569.988	12,04%
BETHIA S A	78.591.370-1	249.894.638	10,32%
INVERSIONES SAN VITTO LTDA	77.945.970-5	243.698.146	10,06%
LUCEC TRES S A	99.556.440-8	158.262.845	6,53%
INV Y RENTAS DON ALBERTO CUATRO S A	99.552.470-8	150.666.022	6,22%
DERSA SA	95.999.000-k	138.024.501	5,70%
MAPCOR CUATRO S A	99.556.480-7	108.247.346	4,47%
INV Y RENTAS DON ALBERTO TRES S A	99.552.450-3	100.650.523	4,15%
BANCO DE CHILE POR CUENTA DE TERCEROS NO RESIDENTES	97.004.000-5	85.191.721	3,52%
BANCO ITAU POR CUENTA DE INVERSIONISTAS	76.645.030-k	65.541.382	2,71%
BANCO SANTANDER POR CUENTA DE INV EXTRANJEROS	97.036.000-k	61.321.008	2,53%
INDER SPA	76.075.989-9	58.114.421	2,40%

CAMBIOS EN LA PROPIEDAD

Durante el ejercicio no hubo cambios importantes en la propiedad.

POLITICA DE DIVIDENDOS

La junta general ordinaria de accionistas ha establecido como política de dividendos el repartir anualmente, a lo menos, el 30% de las utilidades de la sociedad de cada ejercicio, pagando al menos un dividendo provisorio, si la marcha de los negocios de la sociedad así lo permite.

De esta forma, los dividendos repartidos durante los ejercicios 2012 y 2013 se detallan a continuación:

	\$/acción
Pagado en Mayo de 2012	40
Dividendo definitivo N° 30	
Pagado en Noviembre de 2012	30
Dividendo provisorio N° 31	
Pagado en Mayo de 2013	30
Dividendo definitivo N° 32	
Pagado en Noviembre de 2013	32
Dividendo provisorio N° 33	

TRANSACCIONES DE RELACIONADOS

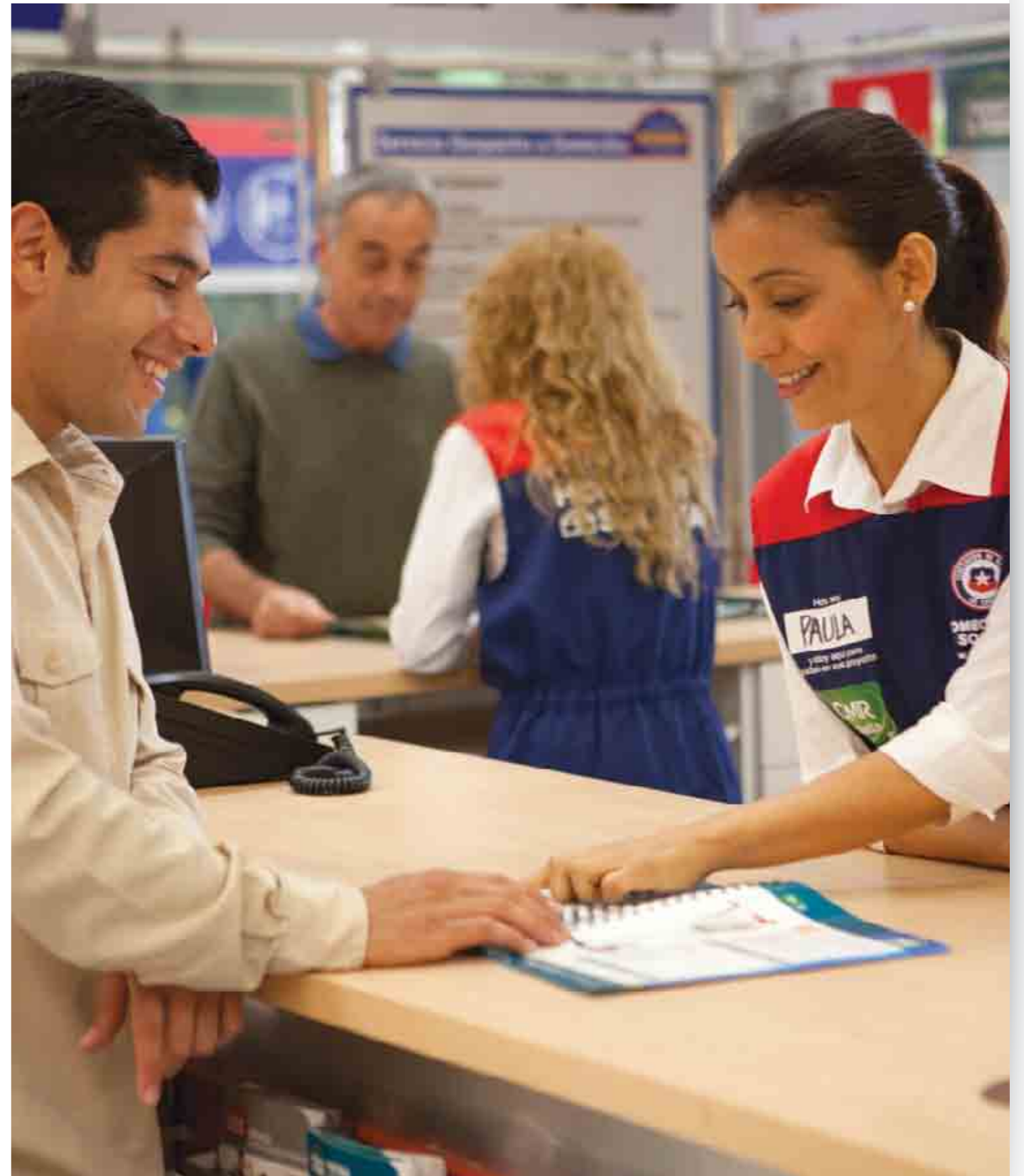
COMPRADORES

2013 y 2012	FECHA TRANSACCION	Nro. ACCIONES TRANSADAS	PRECIO UNITARIO	MONTO TRANSACCION
FERNANDO BATLLE MORAGA / Ejecutivo	17/05/2013	8.000	2.327	18.615.319
GASTON BOTTAZZINI / Ejecutivo	14/01/2013	60.000	2.314	138.821.922
GASTON BOTTAZZINI / Ejecutivo	20/05/2013	45.000	2.326	104.660.406
RICARDO HEPP DE LOS RIOS / Ejecutivo	13/03/2013	40.000	2.319	92.745.032
RICARDO HEPP DE LOS RIOS / Ejecutivo	09/12/2013	30.000	2.358	70.738.098
JORDI GAJU NICOLAU / Ejecutivo	27/06/2013	80.000	2.318	185.462.152
PABLO MEZA MARTINEZ / Ejecutivo	03/06/2013	46.667	2.321	108.292.029
JUAN LUIS MINGO SALAZAR / Ejecutivo	20/11/2013	90.000	2.356	212.079.987
JUAN PABLO MONTERO SCHEPELER / Ejecutivo	27/06/2013	75.600	2.318	175.261.734
JUAN PABLO MONTERO SCHEPELER / Ejecutivo	14/03/2013	72.000	2.319	166.946.393
JUAN PABLO MONTERO SCHEPELER / Ejecutivo	01/08/2013	32.400	2.329	75.446.274
GONZALO SOMOZA GARCIA / Ejecutivo	24/09/2013	84.000	2.342	196.687.840
GONZALO SOMOZA GARCIA / Ejecutivo	23/09/2013	56.000	2.341	131.116.474
INV. E INMOBILIARIA MONTE DE ASIS LIMITADA / Relac. Director	09/12/2013	2.035.477	4.672	9.509.748.544
INVERSIONES E INMB. MONTE DE ASIS LIMITADA / Relac. Director	11/12/2013	755.916	4.561	3.447.506.101
FERNANDO BATLLE MORAGA / Ejecutivo	10/01/2012	133.333	2.960	394.692.907
JUAN BENAVIDES FELIU / Ejecutivo	05/12/2012	300.000	2.324	697.180.320
JUAN BENAVIDES FELIU / Ejecutivo	09/03/2012	300.000	2.980	894.110.400
JUAN BENAVIDES FELIU / Ejecutivo	08/03/2012	145.000	4.597	666.553.500
RODRIGO FAJARDO ZILLERUELO / Ejecutivo	16/04/2012	100.000	2.994	299.368.500
RODRIGO FAJARDO ZILLERUELO / Ejecutivo	13/04/2012	50.000	2.993	149.654.335
RODRIGO FAJARDO ZILLERUELO / Ejecutivo	02/04/2012	50.000	2.990	149.479.650
ALEJANDRO GONZALEZ DALE / Ejecutivo	09/03/2012	125.000	2.980	372.546.000
ALEJANDRO GONZALEZ DALE / Ejecutivo	08/03/2012	45.000	4.600	206.977.500
ENRIQUE GUNDERMANN WYLIE / Ejecutivo	22/03/2012	100.000	2.985	298.536.190
ENRIQUE GUNDERMANN WYLIE / Ejecutivo	21/03/2012	30.000	2.985	89.549.316
ENRIQUE GUNDERMANN WYLIE / Ejecutivo	20/03/2012	30.000	2.985	89.537.775
RICARDO HEPP DE LOS RIOS / Ejecutivo	24/01/2012	86.667	2.968	257.245.995
CRISTOBAL IRARRAZABAL PHILIPPI / Ejecutivo	09/03/2012	88.889	2.980	264.921.931
CRISTOBAL IRARRAZABAL PHILIPPI / Ejecutivo	08/03/2012	84.445	2.980	251.668.436
CRISTOBAL IRARRAZABAL PHILIPPI / Ejecutivo	07/03/2012	40.000	2.980	119.206.496
PABLO MEZA MARTINEZ / Ejecutivo	21/03/2012	133.333	2.985	397.995.965
PABLO MEZA MARTINEZ / Ejecutivo	19/03/2012	100.000	2.984	298.420.790
JUAN MINGO SALAZAR / Ejecutivo	10/01/2012	83.334	2.960	246.685.657
JUAN MINGO SALAZAR / Ejecutivo	03/07/2012	60.000	2.295	137.725.224
JUAN PABLO MONTERO SCHEPELER / Ejecutivo	10/01/2012	288.000	2.960	852.538.810
JUAN PABLO MONTERO SCHEPELER / Ejecutivo	13/01/2012	205.500	4.080	838.505.555
JUAN PABLO MONTERO SCHEPELER / Ejecutivo	17/01/2012	92.627	4.090	378.844.430
JUAN PABLO MONTERO SCHEPELER / Ejecutivo	16/01/2012	44.557	4.099	182.649.035
JUAN PABLO MONTERO SCHEPELER / Ejecutivo	12/01/2012	20.000	4.050	81.000.000
JUAN PABLO MONTERO SCHEPELER / Ejecutivo	11/01/2012	10.000	4.100	41.000.000
SANDRO SOLARI DONAGGIO / Ejecutivo	09/04/2012	108.000	2.992	323.167.277
SANDRO SOLARI DONAGGIO / Ejecutivo	28/03/2012	90.000	2.988	268.890.156
SANDRO SOLARI DONAGGIO / Ejecutivo	16/03/2012	90.000	2.983	268.474.950
GONZALO SOMOZA GARCIA / Ejecutivo	07/03/2012	140.000	2.980	417.222.736
GINETTA Y JUAN INVERSIONES LTDA / Relac. Director	30/11/2012	10.000.000	4.794	47.937.000.000
CIA DE INVERSIONES TECMART LTDA / Relac. Ejecutivo	23/11/2012	77.555	595	46.126.829



VENEDORES

2013 y 2012	FECHA TRANSACCION	Nro. ACCIONES TRANSADAS	PRECIO UNITARIO	MONTO TRANSACCION
FERNANDO BATLLE MORAGA / Ejecutivo	17/05/2013	8.000	5.515	44.122.168
GASTON BOTTAZZINI / Ejecutivo	20/05/2013	45.000	5.590	251.550.000
GASTON BOTTAZZINI / Ejecutivo	15/01/2013	32.000	5.155	164.950.624
GASTON BOTTAZZINI / Ejecutivo	14/01/2013	28.000	5.150	144.200.000
RICARDO HEPP DE LOS RIOS / Ejecutivo	13/03/2013	40.000	5.491	219.625.000
RICARDO HEPP DE LOS RIOS / Ejecutivo	10/12/2013	30.000	4.688	140.628.900
JORDI GAJU NICOLAU / Ejecutivo	27/06/2013	80.000	5.500	440.000.000
FRANCISCO LEYTON FRANZIONE / Director	09/12/2013	2.035.477	4.672	9.509.748.544
NICOLAS MAJLUF / Director	06/06/2013	3.415	5.573	19.032.136
PABLO MEZA MARTINEZ / Ejecutivo	03/06/2013	46.667	5.590	260.870.537
JUAN LUIS MINGO SALAZAR / Ejecutivo	20/11/2013	90.000	5.097	458.737.200
JUAN PABLO MONTERO SCHEPELER / Ejecutivo	27/06/2013	75.600	5.500	415.800.000
JUAN PABLO MONTERO SCHEPELER / Ejecutivo	14/03/2013	72.000	5.445	392.040.000
JUAN PABLO MONTERO SCHEPELER / Ejecutivo	01/08/2013	32.400	5.166	167.372.892
GONZALO SOMOZA GARCIA / Ejecutivo	23/09/2013	56.000	4.980	278.880.000
GONZALO SOMOZA GARCIA / Ejecutivo	24/09/2013	20.000	5.023	100.465.600
BETHIA S.A. / Controlador	24/09/2013	6.000.000	5.000	30.000.302.306
BETHIA S.A. / Controlador	22/10/2013	3.500.000	5.007	17.525.182.500
INVERSIONES HCQ S.A. / Controlador	11/09/2013	880.000	5.100	4.487.765.372
INVERSIONES HCQ S.A. / Controlador	03/06/2013	800.000	5.584	4.467.249.967
BETHIA S.A. / Controlador	17/10/2013	500.000	5.006	2.503.176.105
FERNANDO BATLLE MORAGA / Ejecutivo	09/01/2012	133.333	4.120	549.331.960
JUAN BENAVIDES FELIU / Ejecutivo	05/12/2012	300.000	4.730	1.419.000.000
JUAN BENAVIDES FELIU / Ejecutivo	09/03/2012	300.000	4.600	1.379.869.200
JUAN BENAVIDES FELIU / Ejecutivo	08/03/2012	45.000	4.600	206.977.500
JUAN BENAVIDES FELIU / Ejecutivo	15/11/2012	25.000	4.830	120.750.000
JUAN BENAVIDES FELIU / Ejecutivo	16/11/2012	14.678	4.840	71.041.520
JUAN BENAVIDES FELIU / Ejecutivo	15/11/2012	5.322	4.845	25.785.090
RODRIGO FAJARDO ZILLERUELO / Ejecutivo	02/04/2012	50.000	4.800	239.995.000
RODRIGO FAJARDO ZILLERUELO / Ejecutivo	16/04/2012	40.756	4.565	186.040.136
RODRIGO FAJARDO ZILLERUELO / Ejecutivo	16/04/2012	39.241	4.595	180.312.395
ALEJANDRO GONZALEZ DALE / Ejecutivo	09/03/2012	125.000	4.599	574.897.750
ENRIQUE GUNDERMANN WYLIE / Ejecutivo	22/03/2012	27.140	4.768	129.403.520
ENRIQUE GUNDERMANN WYLIE / Ejecutivo	20/03/2012	30.000	4.780	143.400.000
ENRIQUE GUNDERMANN WYLIE / Ejecutivo	21/03/2012	17.849	4.780	85.318.220
RICARDO HEPP DE LOS RIOS / Ejecutivo	24/01/2012	86.667	4.189	363.053.263
CRISTOBAL IRARRAZABAL PHILIPPI / Ejecutivo	09/03/2012	88.889	4.647	413.070.916
CRISTOBAL IRARRAZABAL PHILIPPI / Ejecutivo	08/03/2012	84.445	4.595	388.029.166
CRISTOBAL IRARRAZABAL PHILIPPI / Ejecutivo	07/03/2012	40.000	4.606	184.246.000
PABLO MEZA MARTINEZ / Ejecutivo	21/03/2012	133.333	4.754	633.839.615
PABLO MEZA MARTINEZ / Ejecutivo	19/03/2012	100.000	4.755	475.452.000
JUAN MINGO SALAZAR / Ejecutivo	09/01/2012	83.334	4.120	343.336.080
JUAN MINGO SALAZAR / Ejecutivo	03/07/2012	60.000	4.640	278.400.000
JUAN PABLO MONTERO SCHEPELER / Ejecutivo	10/01/2012	288.000	4.120	1.186.560.000
JUAN PABLO MONTERO SCHEPELER / Ejecutivo	23/11/2012	77.555	595	46.126.829
SANDRO SOLARI DONAGGIO / Ejecutivo	09/04/2012	108.000	4.805	518.917.320
SANDRO SOLARI DONAGGIO / Ejecutivo	16/03/2012	90.000	4.713	424.173.600
SANDRO SOLARI DONAGGIO / Ejecutivo	28/03/2012	80.751	4.751	383.625.310
GONZALO SOMOZA GARCIA / Ejecutivo	07/03/2012	63.333	4.606	291.721.298
BETHIA S.A. / Controlador	13/04/2012	25.300.000	4.503	113.918.813.042
VIRGILIO S.A. / Relac. Director	30/11/2012	10.000.000	4.794	47.937.000.000
INVERSIONES HCQ S.A. / Controlador	27/03/2012	940.000	4.761	4.475.302.578
INVERSIONES HCQ SA / Controlador	26/11/2012	900.000	4.801	4.321.078.347
INVERSIONES AVENIDA BORGONO LTDA. / Socio Filial	13/12/2012	96.074	4.853	466.218.299



Información Corporativa

IDENTIFICACIÓN DE LA SOCIEDAD

S.A.C.I. Falabella es una sociedad anónima abierta, inscrita en el Registro de Valores de la Superintendencia de Valores y Seguros, con el N° 582. Su domicilio, y ubicación de sus oficinas centrales es calle Rosas 1665, Santiago, Chile; teléfono 23802000; fax 23802077; casilla 1737; sitio web: www.falabella.cl; correo electrónico: inversionistas@falabella.cl. Su RUT es 90.749.000-9.

La Sociedad S.A.C.I. Falabella se constituyó bajo la razón social de "Sociedad Anónima Comercial Industrial Falabella SACIF", por escritura pública otorgada el 19 de marzo de 1937, ante notario de Santiago don Jorge Gaete Rojas, y fue autorizada y declarada legalmente instalada por Decreto Supremo número 1.424 del 14 de abril de ese mismo año, habiéndose inscrito los Estatutos y el Decreto Supremo citado a fojas 1.181 y 1.200, bajo los números 400 y 401 del Registro de Comercio de 1937, del Conservador de Bienes de Santiago.

El Estatuto y Decreto mencionados se publicaron en el Diario Oficial del día 27 de abril 1937, y en el Diario La Nación de Santiago los días 27, 29 y 30 de abril y 3 de mayo del mismo año.

Durante los años transcurridos desde su constitución, los estatutos sociales han sido objeto de diversas modificaciones, siendo la última la acordada en junta extraordinaria de accionistas celebrada el 28 de abril del año 2009, cuya acta se redujo a escritura pública el 11 de mayo del mismo año ante el notario de Santiago Guillermo LeFort Campos, notario suplente de la segunda notaría de Santiago. Un extracto de dicha escritura fue publicado en el diario oficial N° 39.375 con fecha 1 de junio de 2009 y se inscribió a fojas 24.182 N° 16.490 del Registro de Comercio del Conservador de Bienes Raíces de Santiago de ese año. El extracto referido fue rectificado y publicado en el diario oficial N° 39.406 de fecha 8 de julio de 2009 e inscrito a fojas 30.826 N° 21.157 del Registro de Comercio del Conservador de Bienes Raíces de Santiago del mismo año.



SEGUROS

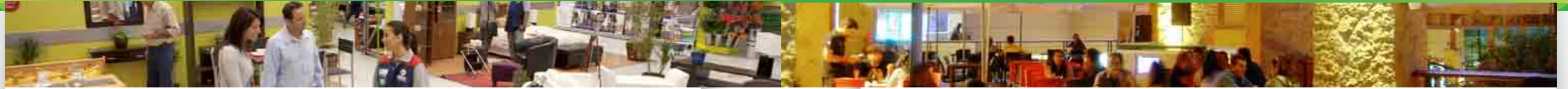
S.A.C.I. Falabella y sus empresas filiales, mantienen contratos de seguro con compañías de seguros de primera categoría, que amparan adecuadamente los riesgos de pérdida o deterioro a que puedan estar expuestos sus bienes, comprendiendo en estas coberturas, edificios, existencias, instalaciones, vehículos, maquinarias, almacenamiento y transporte de productos para la venta. Entre estos riesgos asegurados, se han incluido expresamente incendio y hechos de la naturaleza tales como sismos. La póliza de bienes físicos ampara los riesgos de lucro cesante a través del adicional de perjuicios por paralización. Existen también pólizas que cubren adecuadamente los riesgos de la empresa en responsabilidad civil por daños a terceros, y otras coberturas conforme las prácticas comunes de la industria.

MARCAS Y PATENTES

La sociedad ha registrado un gran número de marcas de productos que comercializa tanto en el país como en el extranjero. Para resguardo de sus marcas, la sociedad cuenta con la asesoría del estudio Silva & Cia. Las principales marcas exclusivas registradas y vigentes de S.A.C.I. Falabella son: Falabella, Mall Plaza, CMR, Tottus, Basement, Newport, Sybilla, Mica, University Club, Yamp, Fratta, Recco, Americanino, Doo, Mountain Gear, Roberta Allen, Textil Viña y Florencia entre otras. Adicionalmente, la sociedad relacionada a Falabella, Sodimac S.A., cuenta con la asesoría del estudio Johansson & Langlois Ltda. y es dueña de las marcas Sodimac, Homecenter, Homecenter Sodimac, Home Kids, HUM, Así de Fácil, Así se Hace, Do It, Eco Light, Ecole y Mr Beef entre otras.

MARCO NORMATIVO

S.A.C.I. Falabella es una sociedad anónima abierta y, como tal, se encuentra sujeta a las disposiciones de la Ley N° 18.046 sobre sociedades anónimas, de la Ley N° 18.045 sobre Mercado de Valores y la normativa de la Superintendencia de Valores y Seguros, entre otras. Por su parte, las sociedades filiales de S.A.C.I. Falabella, dependiendo de las actividades que realizan, se encuentran sometidas a las disposiciones de Ley de Protección al Consumidor, de la Ley General de Bancos, normativa de la Superintendencia de Valores y Seguros y Superintendencia de Bancos e Instituciones Financieras, entre otras. Por último, cabe hacer presente que la actividad de las filiales en países distintos de Chile se encuentra regulada por la normativa propia de tales jurisdicciones.



RIESGOS

A. Riesgo de Tipo Cambiario

La Compañía está expuesta a tres fuentes de riesgos de divisas, la primera surge de cuentas comerciales pagaderas en moneda extranjera, la segunda de la deuda financiera en monedas distintas a la moneda funcional de cada negocio y la tercera de las inversiones en el extranjero.

Una porción de los productos adquiridos para la venta son importados y por lo tanto denominados en divisas extranjeras, lo que genera una exposición a la variación entre las distintas monedas locales en los países donde el grupo opera, y la moneda extranjera, principalmente el dólar. Para cubrir las cuentas por pagar y futuras obligaciones en moneda extranjera, la compañía contrata cobertura, reduciendo la exposición a menos del 2% del total de pasivos en moneda extranjera.

Con el objetivo de minimizar la exposición a las fluctuaciones en el tipo de cambio, la mayor parte de la deuda se obtiene en la moneda de los países donde operamos. Al 31 de diciembre de 2013 el 79,0% de la deuda financiera consolidada estaba expresada en pesos chilenos (incluyendo aquella en UF), 10,4% en soles peruanos, 3,3% en pesos colombianos y 3,8% en pesos argentinos, todos los porcentajes anteriores netos de coberturas. A dicha fecha existían además \$ 73.823 millones de deuda financiera expresada en dólares neta de coberturas (excluyendo cartas de crédito cuyo efecto se menciona en el párrafo anterior), lo que corresponde a un 3,1% de la deuda financiera consolidada del grupo. La existencia de esta deuda en dólares se debe a favorables condiciones de mercado en el momento de su contratación y se encuentra parcialmente cubierta con derivados.

La Compañía tiene inversiones en negocios en Perú, Argentina, Colombia y Brasil. Estas inversiones en el extranjero se manejan en la moneda funcional de cada país.

B. Riesgo de Tasas de Interés

La mayor parte de la deuda está a tasa de interés fija de manera de evitar la exposición a fluctuaciones que puedan ocurrir en las tasas de interés variable y que puedan aumentar los gastos financieros. Al 31 de diciembre de 2013 a nivel consolidado y después de derivados, un 87,5% de la deuda financiera de la Compañía se encontraba a tasa de interés fija, 9,0% a tasa de interés flotante y 3,5% correspondía a líneas de sobregiro y cartas de crédito, que por su plazo pueden ser consideradas como a tasa de interés flotante.

C. Riesgo de Inversión en el Exterior

La inversión en países como Argentina, Perú, Colombia y Brasil, con clasificaciones de riesgo inferior al chileno, implica un conjunto ponderado de riesgo mayor que el que se tendría sólo con inversiones domésticas. En oposición a lo anterior, existe la probabilidad de acceder a mejores retornos en cada uno de los mercados internacionales en que Falabella ha efectuado sus inversiones. Esta consideración está contenida en los informes de clasificación de riesgo emitidos por los dos clasificadores privados de la compañía que han clasificado la solvencia de SACI Falabella en AA.

D. Riesgos Generales del desempeño de la Economía

La empresa, destinada a prestar un servicio comercial a sus clientes y un otorgamiento de crédito conveniente, está correlacionada por la vía del consumo agregado, a las condiciones que lo determinan, tanto de variables reales como de expectativas. En condiciones de restricción de la demanda debiera ver reducida la tasa de crecimiento de sus ingresos y de sus utilidades, y en situaciones expansivas, lo contrario.

E. Riesgo Específico del Comercio

La empresa no depende exclusivamente de un proveedor en particular y su proveeduría es amplia y abierta al mundo. Tampoco enfrenta una condición de pocos clientes puesto que atiende a millones de ellos en los diferentes estratos socioeconómicos. La empresa comercializa varias decenas de miles de productos diferentes, de modo que no está afectada a alguna ciclicidad de precios particular. Por todo lo anterior, no tiene algún riesgo específico y distintivo del que enfrenta el comercio en general y las grandes tiendas en particular.

F. Riesgo de los Activos

Los activos fijos de edificación, infraestructura, instalación y equipamiento, se encuentran ampliamente cubiertos de todo riesgo operativo mediante las pólizas pertinentes.

ASOCIACIONES U ORGANIZACIONES DONDE PARTICIPAMOS

A continuación se describen las principales entidades en que participa cada Unidad de Negocios:

TIENDAS POR DEPARTAMENTO

- US Green Building Council
- Chile Green Building Council
- Cámara Nacional de Comercio, Servicios y Turismo
- Cámara de Comercio de Santiago
- Laborum Inclusivo
- International Association of Department Stores
- ProChile
- Acción RSE
- Instituto Argentino de Responsabilidad Social Empresarial (IARSE)
- Cámara Argentina de Comercio (CAC)

- Asociación De Recursos Humanos de la Argentina (ADRHA)
- Cámara Argentina de Comercio Electrónico (CACE)
- Cámara de Comercio de Lima
- Cámara de Comercio Americana (AMCHAM)
- Cámara de Comercio Peruano - Chilena
- Confederación Nacional de Comerciantes (CONACO)
- Confederación Nacional de Comerciantes
- Club de la Banca y Comercio
- Green Building Perú
- Cámara Peruana de la Construcción (CAPECO)
- Federación Nacional de Comerciante (FENALCO) Colombia
- Pacto Global de las Naciones Unidas
- Sedex

MEJORAMIENTO DEL HOGAR

- Cámara Nacional de Comercio (CNC)
- Cámara de Comercio de Santiago (CCS)
- Cámara Chilena de la Construcción (CChC)
- Asociación Nacional de Avisadores (Anda)
- Pacto Global de las Naciones Unidas
- ISO 26000
- Acción RSE
- Fundación PROhumana
- Chile Transparente
- Generación Empresarial
- Consejo de Autorregulación y Ética Publicitaria (Conar)
- Asociación Chilena de Seguridad (ACHS)
- Fundación Chile
- Agencia Chilena de Eficiencia Energética
- Chile Green Building Council
- Iniciativa Nacional de Eficiencia Hídrica
- Laboratorio de Emprendimiento e Innovación Social (LEIS)
- Un Techo para Chile
- Teletón
- Fundación Nuestros Hijos
- Sedex

SERVICIOS FINANCIERO

- Comité de Retail Financiero de la Cámara de Comercio de Santiago (CCS) - CMR Falabella
- Asociación de Bancos e Instituciones Financieras (ABIF) - Banco Falabella Chile
- Asociación Chilena de Empresas de Turismo A.G. (ACHET) - Viajes Falabella Chile
- Asociación de Bancos del Perú (ASBANC) - Banco Falabella Perú
- Asociación Peruana de Corredores de Seguros (APECOSE) - Seguros Falabella Perú
- Asociación Peruana de Agencias de Viaje (APAVIT) - Viajes Falabella Perú
- Asociación de Compañías de Financiamiento (AFIC) - Banco Falabella Colombia
- Asociación Colombiana de Agencias de Viajes y Turismo (ANATO) - Viajes Falabella Colombia
- Cámara de Tarjetas de Compra y Crédito (ATACYC) - CMR Argentina

SUPERMERCADOS

- Asociación Gremial Supermercados de Chile A.G.
- Comisión Especializada de Seguridad, Antidelincuencia y Defensa del Comercio Formal, de la Cámara Nacional de Comercio, Servicios y Turismo de Chile
- Sociedad de Comercio Exterior del Perú (Comex), de la Cámara de Comercio Española del Perú y de la Cámara de Comercio de Lima.

INMOBILIARIAS

- Cámara Chilena de Centros Comerciales (CCHCC)
- Cámara Chilena de la Construcción (CChC)
- Chile Green Building Council
- Cámara de Comercio de Santiago (CCS)
- Corporación de Desarrollo de la Provincia del Loa (ProLoa)
- Corporación Industrial para el Desarrollo Regional de la Cuarta Región (CIDERE IV Región)
- Cámara de Comercio, Servicios y Turismo de Los Ángeles (CCLA)
- Instituto Regional de Administración de Empresas (IRADE)



RESUMEN DE LOS HECHOS RELEVANTES DEL PERÍODO

HECHO ESENCIAL 27 MARZO DE 2013

En Sesión Ordinaria de Directorio de la Sociedad, celebrada con fecha 26 de marzo de 2013, se acordó lo siguiente:

1. Citar a Junta Ordinaria de Accionistas para el día 30 de abril de 2013, a las 16 horas, en el Salón del Inca, ubicado en calle San Antonio N° 65, piso 13, Santiago, para tratar las materias propias de este tipo de juntas.
2. En lo referente a los dividendos a distribuir, se acordó proponer a la Junta Ordinaria de Accionistas el reparto de \$30.- por acción, como dividendo definitivo con cargo a las utilidades del ejercicio terminado el 31 de diciembre de 2012.

HECHO ESENCIAL 26 ABRIL DE 2013

Con fecha 25 de abril de 2013, S.A.C.I. Falabella acordó los términos y condiciones para la emisión y colocación de bonos extranjeros por un monto total de US\$ 700 millones. La emisión y colocación contempla dos series de bonos bajo las siguientes condiciones:

- a) Serie en Dólares por un monto de US\$ 500 millones, a 10 años plazo, con un tasa de interés de 3,86%; y
- b) Serie en Pesos Chilenos por un monto equivalente a US\$ 200 millones, a 10 años plazo, con un tasa de interés de 6,5%.

De conformidad con la normativa aplicable, los valores no serán objeto de registro ante la Security and Exchange Commission de los Estados Unidos de América y, en atención a que no se efectuará oferta pública de los mismos en Chile, tampoco serán sometidos a registro ante la Superintendencia a su cargo.

HECHO ESENCIAL 2 MAYO DE 2013

En Junta Ordinaria de Accionistas celebrada el día martes 30 de abril, se adoptaron los siguientes acuerdos:

1. Se aprobó la Memoria, Balance General, Estado de Resultados y Dictamen de Auditores Externos correspondientes al ejercicio terminado el 31 de Diciembre de 2012.
2. Se aprobó el reparto de un dividendo definitivo con cargo a las utilidades del ejercicio 2012 de \$30 por acción. El citado dividendo se pagará el día 9 de mayo de 2013, a los accionistas titulares de la serie única que se encuentren inscritos en el Registro de Accionistas al día 03 de mayo de 2013.
3. Se aprobó una política de dividendos consistente en el reparto anual de, a lo menos, el 30% de las utilidades líquidas de cada ejercicio.
4. Se designó a Ernst & Young en las funciones de Auditor Externo de la sociedad para el ejercicio 2013.
5. Por último se trataron las demás materias propias de este tipo de asambleas.

HECHO ESENCIAL 2 MAYO DE 2013

De conformidad con lo informado por hecho esencial de fecha 26 de abril de 2013, con fecha 30 de abril de 2013, S.A.C.I. Falabella materializó y procedió a la colocación de bonos extranjeros por un monto total aproximado de US\$ 700 millones. La emisión y colocación se realizó en dos series de bonos bajo las siguientes condiciones:

- a) Serie en Dólares por un monto de US\$ 500 millones, a 10 años plazo, con una tasa de interés de colocación de 3,86%; y
- b) Serie en Pesos Chilenos por un monto de \$94.588.500.000, a 10 años plazo, con una tasa de interés de colocación de 6,5%





HECHO ESENCIAL 14 MAYO DE 2013

Con fecha 14 mayo de 2013, el Directorio de S.A.C.I. Falabella, previa recomendación del Comité de Directores que sesionó el día 13 de mayo, aprobó la publicación de un reporte resumido de la información financiera y contable correspondiente a los Estados de Resultados y del Balance Consolidado de la compañía del primer trimestre del año 2013, incorporando, además, un resumen del desempeño operacional de la sociedad durante ese periodo.

La presente información financiera no constituye ni reemplaza de forma alguna la entrega de los estados financieros correspondientes a la Superintendencia de Valores y Seguros y al mercado, en cuanto a los requisitos de contenido, procedimientos y plazos de presentación dispuestos por dicho Servicio en la normativa vigente.

HECHO ESENCIAL 27 MAYO DE 2013

Con fecha 27 de mayo de 2013, la sociedad SODIMAC BRASIL PARTICIPAÇÕES LIMITADA ("Sodimac Brasil"), filial de S.A.C.I. Falabella, y está última en calidad de parte interviniente, suscribieron acuerdos vinculantes con la sociedad MARKINVEST GESTAO DE PARTICIPAÇÕES LIMITADA controladora de la sociedad CONSTRUDECOR S.A. y con los otros accionistas de dicha compañía, para que, vía compra de acciones existentes y un aumento de capital, Sodimac Brasil adquiera el 50,1% de las acciones de CONSTRUDECOR S.A.. Con esta adquisición, Sodimac ingresará al mercado de mejoramiento del hogar en Brasil. CONSTRUDECOR S.A. es una sociedad constituida bajo las leyes de la República de Brasil, la que opera 57 tiendas en el estado de Sao Paulo bajo la marca "DICICO", en el mercado de mejoramiento del hogar, registrando ventas anuales de aproximadamente R\$789 millones al cierre de 2012.

Para materializar la transacción, la empresa desembolsará R\$388 millones, de los cuales R\$319 millones son vía aumento de capital y el diferencial corresponderá al pago por la compra de acciones actualmente existentes. Lo anterior es sin perjuicio de los ajustes posteriores a la fecha de cierre que correspondan conforme a los contratos suscritos. Esta operación será financiada en parte con fondos

propios y en parte con recursos bancarios según se determine. Asimismo, las partes convinieron el texto definitivo del pacto que regirá las relaciones entre ellos en su calidad de accionistas de CONSTRUDECOR S.A.

HECHO ESENCIAL 2 JULIO DE 2013

Complementando el Hecho Esencial enviado a la Superintendencia con fecha 27 de mayo de 2013, el día 1 de julio de 2013, se procedió a materializar la operación por medio de la cual SODIMAC BRASIL PARTICIPAÇÕES LIMITADA, filial de S.A.C.I. Falabella, y está última en calidad de parte interviniente, adquirió el 50,1% de las acciones de CONSTRUDECOR S.A., en los términos descritos en el referido Hecho Esencial.

HECHO ESENCIAL 30 JULIO DE 2013

Con fecha 30 julio de 2013, el Directorio de S.A.C.I. Falabella, previa recomendación del Comité de Directores que sesionó el día 29 de julio, aprobó la publicación, de un reporte resumido de la información financiera y contable correspondiente a los Estados de Resultados y del Balance Consolidado de la compañía del segundo trimestre del año 2013, incorporando, además, un resumen del desempeño operacional de la sociedad durante ese periodo.

La presente información financiera no constituye ni reemplaza de forma alguna la entrega de los estados financieros correspondientes a la Superintendencia de Valores y Seguros y al mercado, en cuanto a los requisitos de contenido, procedimientos y plazos de presentación dispuestos por dicho Servicio en la normativa vigente.

HECHO ESENCIAL 31 JULIO DE 2013

En Sesión Ordinaria de Directorio de la Sociedad, celebrada con fecha 30 de julio de 2013, se acordó citar a Junta Extraordinaria de Accionistas a realizarse el día 27 de agosto de 2013, a las 15:30 horas, en el Hotel Galerías, ubicado en San Antonio N° 65, piso 13, Santiago, para tratar lo siguiente:

- i) La aprobación de un programa de adquisición de acciones de propia emisión destinado a implementar un plan de compensaciones para los ejecutivos del Grupo Falabella
- ii) Establecer el monto, objetivo y duración del programa de adquisición de acciones de propia emisión
- iii) Establecer el precio o facultar al directorio para tales efectos, respecto del programa de adquisición de acciones de propia emisión
- iv) Adoptar los demás acuerdos necesarios para materializar los acuerdos de la Junta Extraordinaria

HECHO ESENCIAL 28 AGOSTO DE 2013

En la Junta Extraordinaria de Accionistas celebrada el día 27 de agosto de 2013, se acordó:

1. Aprobar un programa de adquisición de propia emisión que contempla la adquisición de hasta 18.000.000 de acciones de S.A.C.I. Falabella, por un plazo de 5 años, destinado a la implementación de un plan de incentivos a largo plazo para ejecutivos de la sociedad y sus filiales.
2. Facultar al Directorio para establecer el precio de adquisición de las acciones de propia emisión y las características y condiciones del plan de incentivos indicado.
3. Respecto a la cuenta de las operaciones con partes relacionadas, se informó a los accionistas que no habrían ocurrido a la fecha operaciones con partes relacionadas, distintas de aquellas exceptuadas en la referida ley.

HECHO ESENCIAL 30 OCTUBRE DE 2013

En Sesión Ordinaria de Directorio, de fecha 29 de octubre de 2013, se aprobó el reparto de un dividendo provisorio con cargo a las utilidades del ejercicio 2013 de \$32 por acción. El citado dividendo se pagará el día 14 de noviembre de 2013, a los accionistas titulares de la serie única que se encuentren inscritos en el Registro de Accionistas al día 08 de noviembre de 2013.

COMENTARIOS Y PROPOSICIONES DE ACCIONISTAS

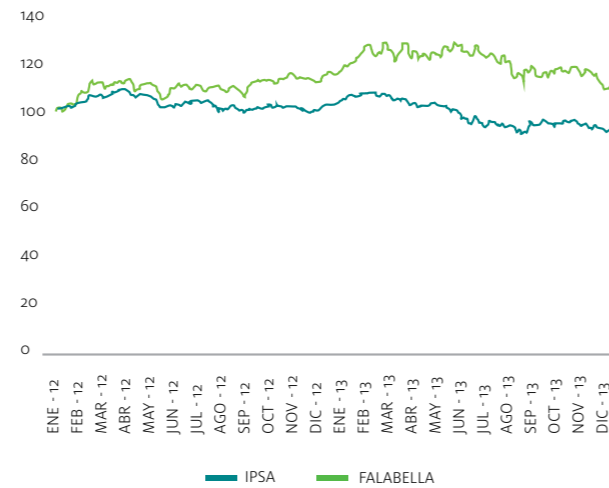
AFP Habitat manifestó en la junta ordinaria de accionistas su postura frente a que cada cierto tiempo se produzca una rotación de la empresa de auditoría externa, siendo el plazo máximo para la referida rotación de 5 años. No hay más comentarios de accionistas o del Comité de Directores.

INFORMACIÓN BURSÁTIL

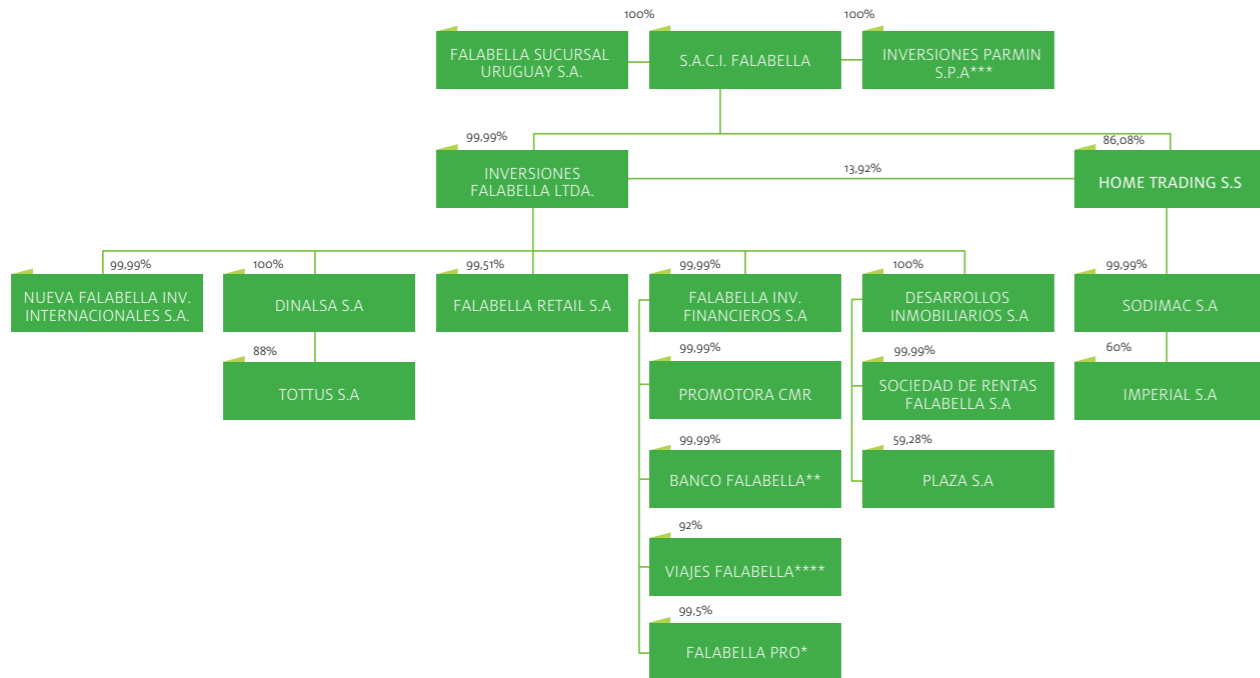
ESTADÍSTICAS FALABELLA 2012-2013

	# Acciones	Volumen	Precio Promedio
1T 2012	82.599.643	366.218.348.069	4.434
2T 2012	121.882.412	559.363.309.874	4.589
3T 2012	47.536.479	219.366.569.277	4.615
4T 2012	56.239.673	272.868.945.298	4.852
1T 2013	62.009.079	333.738.001.781	5.382
2T 2013	121.164.148	669.529.019.182	5.526
3T 2013	83.198.000	425.994.500.810	5.120
4T 2013	77.171.639	371.792.315.002	4.818

COMPORTAMIENTO FALABELLA VS IPSA 2012-2013



ESTRUCTURA DE LA PROPIEDAD



INFORMACIÓN FINANCIERA DE FILIALES DIRECTAS Y COLIGADAS

INVERSIONES PARMIN SPA:

INVERSIONES PARMIN SpA es una sociedad por acciones, conforme a lo establecido en el Párrafo octavo del Título VII del Libro II del Código de Comercio. Fue constituida con fecha 02 de Mayo de 2008 ante el notario público suplente de la 2ª Notaría de Santiago don Guillermo Le-Fort Campos.

OBJETO SOCIAL

Inversión, a cualquier título, en toda clase de bienes corporales e incorporeales, raíces o muebles; en valores mobiliarios, bonos, debentures, pagarés u otros documentos financieros comerciales; como asimismo su explotación y administración; la participación en toda clase de sociedades, civiles y comerciales, ya sean colectivas, en comandita, pudiendo concurrir como socia comanditaria o gestora en éstas últimas, anónimas, por acciones o responsabilidad limitada, cualquiera sea su objeto.

EJECUTIVOS DE LA EMPRESA

Representantes legales: Sr. Juan Cuneo S.
Sr. Jordi Gaju N.
Sr. Alejandro Gonzalez D.
Sr. Juan Pablo Montero S.
Sr. Sandro Solari D.
Sr. Sandro Solari D.

INVERSIONES PARMIN SPA	M\$ AÑO 2013	M\$ Año 2012
Total Activos	1.900.266	1.348.427
Total Pasivos	506.748	12.975
Total Patrimonio	1.393.518	1.335.452
Utilidad del Ejercicio	203.855	197.917
Cambio en el Patrimonio	58.066	170.511
Incremento (disminución) neto de efectivo y equivalentes al efectivo	2	-39

INVERSIONES FALABELLA LTDA.:

INVERSIONES FALABELLA LTDA.: INVERSIONES FALABELLA LTDA. es una sociedad de responsabilidad limitada, conforme a lo establecido en el Código de Comercio y Civil Ley 3.918. Constituida según escritura pública de fecha 2 de mayo de 2008 ante el notario público suplente de la 2ª Notaría de Santiago don Guillermo Le-Fort Campos.

OBJETO SOCIAL

La inversión en toda clase de acciones, bonos, debentures, cuotas o derechos en sociedades y cualquier título y/o valores mobiliarios y otros valores mobiliarios de renta, pudiendo administrar dichos bienes,





realizar inversión en toda clase de bienes raíces y la explotación y arrendamiento para obtener rentas de todos aquellos bienes. Para cumplir su objetivo, la sociedad podrá efectuar todas las operaciones, celebrar todos los contratos, y en general, ejecutar todos los actos que sean convenientes y/o necesarios a juicio del o los administradores.

EJECUTIVOS DE LA EMPRESA

Representante Legal: Sr. Juan Cuneo S.
Sr. Jordi Gaju N.
Sr. Alejandro González D.
Sr. Juan Pablo Montero S.
Sr. Sandro Solari D.

INVERSIONES FALABELLA LTDA.	M\$ AÑO 2013	M\$ Año 2012
Inversiones falabella	11.601.298.645	9.269.217.714
Total Pasivos	8.193.843.170	6.204.786.687
Total Patrimonio	3.407.455.475	3.064.431.027
Utilidad del Ejercicio	354.361.402	276.623.448
Cambio en el Patrimonio	343.024.448	145.232.992
Incremento (disminución) neto de efectivo y equivalentes al efectivo	81.141.781	150.567.240

HOME TRADING S.A.:

HOME TRADING S.A. es una sociedad anónima cerrada, constituida por escritura pública el 31 de Julio de 2002, ante el Notario Público don Alberto Mozo Aguilar.

OBJETO SOCIAL

a) La Búsqueda, registro y comercialización de marcas y patentes comerciales, proyectos de inversión, programas computacionales, y en general cualquier otra creación, y la búsqueda de productos, mercaderías y servicios para el desarrollo de sociedades cuyo giro corresponda a centros para el mejoramiento del hogar.

b) La compra y venta de toda clase de bienes corporales o incorporeales, tales como, acciones, bonos, debentures, cuotas o derechos en sociedades y cualquier clase de títulos y/o valores mobiliarios. En el desarrollo de su objeto social, la sociedad podrá invertir en todo tipo de sociedades cuyo giro sea complementario al objeto social.

EJECUTIVOS DE LA EMPRESA

Presidente: Sr. Juan Cuneo S.
Directores: Sr. Sergio Cardone S.
Sr. Sandro Solari D.

HOME TRADING S.A	M\$ AÑO 2013	M\$ Año 2012
Total Activos	1.046.979.662	1.019.597.228
Total Pasivos	450.897.061	479.869.798
Total Patrimonio	596.082.601	539.727.430
Utilidad del Ejercicio	85.727.490	82.976.488
Cambio en el Patrimonio	56.355.171	58.171.271
Incremento (disminución) neto de efectivo y equivalentes al efectivo	-497.885	8.800.434

FALABELLA SUCURSAL URUGUAY S.A.:

Constituida como sucursal de S.A.C.I. Falabella el 28 de Junio de 1999 en la República Oriental del Uruguay.

OBJETO SOCIAL

El objeto de la sociedad es la instalación y explotación de establecimientos comerciales, fábricas, compraventa, distribución, importación y exportación de productos en grandes tiendas, almacenes y supermercados y la realización de todo tipo de negocios inmobiliarios, ya sea en Uruguay o en el extranjero.

EJECUTIVOS DE LA EMPRESA

Presidente: Sr. Cristian Lewin G.
Directores: Sr. Alejandro González D.
Sr. Alberto Morgan L.

FALABELLA SUCURSAL URUGUAY S.A	M\$ AÑO 2013	M\$ Año 2012
Total Activos	43.109.197	39.941.608
Total Pasivos	37.535.041	34.357.800
Total Patrimonio	5.574.156	5.583.808
Utilidad del Ejercicio	-9.652	-8.125
Cambio en el Patrimonio	-9.652	-8.125
Incremento (disminución) neto de efectivo y equivalentes al efectivo	24	1.748

COLIGADAS:

SODIMAC COLOMBIA:

Venta y comercialización de productos y servicios para la construcción, decoración, remodelación y dotación del hogar sus complementos

DIRECTORIO Y ADMINISTRACIÓN:

Presidente: Sr. Carlos Enrique Moreno
Directores: Sr. Julio Ayerbe M.
Sr. Juan Cuneo S.
Sr. Andres Echavarría O.
Sr. Daniel Echavarría
Sr. Rodrigo Fajardo Z.
Sr. José Eugenio Muñoz
Sr. Pedro Navas
Sr. Sandro Solari D.
Sr. Jorge Villaroel B.
Gerente General: Sr. Miguel Pardo

SODIMAC COLOMBIA	M\$ AÑO 2013	M\$ Año 2012
Total Activos	474.314.306	430.020.900
Total Pasivos	315.974.665	291.169.222
Total Patrimonio	158.339.641	138.851.678
Utilidad del Ejercicio	27.909.819	34.601.062
Cambio en el Patrimonio	19.487.963	48.720.722

AVENTURA PLAZA:

Desarrollo y Administración de centros comerciales en Perú.

DIRECTORIO Y ADMINISTRACIÓN:

Presidente: Sr. Luis Miguel Palomino
Directores: Sr. Lázaro Calderón
Sr. Andrés Calderón
Sr. Sergio Cardone
Sr. Juan Xavier Roca
Sr. Norberto Rossi
Sr. Carlo Solari
Sr. Sandro Solari
Sr. Hernán Uribe
Gerente: Sr. Mauricio Mendoza

AVENTURA PLAZA	M\$ AÑO 2013	M\$ Año 2012
Total Activos	220.147.870	192.175.003
Total Pasivos	110.697.084	98.409.968
Total Patrimonio	109.450.786	93.765.035
Utilidad del Ejercicio	6.925.449	4.340.302
Cambio en el Patrimonio	15.685.751	1.983.927

Para información adicional, ver Anexo 1.



Estados Financieros

ESTADO DE SITUACIÓN FINANCIERA

	Nº Nota	31-dic-13 M\$	31-dic-12 M\$
Activos			
Negocios no Bancarios (Presentación)			
Activos corrientes			
Efectivo y Equivalentes al Efectivo	3	275.536.508	196.689.992
Otros activos financieros corrientes	4	31.092.383	28.215.182
Otros Activos No Financieros, Corriente	5	67.235.864	55.469.787
Deudores comerciales y otras cuentas por cobrar corrientes	6	1.361.212.730	1.200.848.950
Cuentas por Cobrar a Entidades Relacionadas, Corriente	7	3.608.843	2.139.583
Inventarios	8	916.670.685	762.392.640
Activos por impuestos corrientes	9	42.523.671	45.250.885
Total de activos corrientes distintos de los activos o grupos de activos para su disposición clasificados como mantenidos para la venta o como mantenidos para distribuir a los propietarios		2.697.880.684	2.291.007.019
Activos no corrientes o grupos de activos para su disposición clasificados como mantenidos para la venta	2,16	-	4.902.070
Activos no corrientes o grupos de activos para su disposición clasificados como mantenidos para la venta o como mantenidos para distribuir a los propietarios		-	4.902.070
Activos, Corriente, Total		2.697.880.684	2.295.909.089
Activos, No Corrientes			
Otros activos financieros no corrientes		183.129	163.257
Otros activos no financieros no corrientes	16	18.288.685	21.715.938
Derechos por cobrar no corrientes	6	178.064.620	184.880.079
Cuentas por Cobrar a Entidades Relacionadas, No Corriente	7	-	152.885
Inversiones contabilizadas utilizando el método de la participación	11	148.775.246	135.636.671
Activos intangibles distintos de la plusvalía	12	185.852.765	164.472.911
Plusvalía	13	298.112.966	260.273.967
Propiedades, Planta y Equipo	14	1.671.176.569	1.478.403.630
Propiedad de inversión	15	1.928.060.213	1.750.673.726
Activos por impuestos diferidos	10	51.403.041	48.292.370
Activos, No Corrientes, Total		4.479.917.234	4.044.665.434
Total activos de negocios no bancarios		7.177.797.918	6.340.574.523
Activos Servicios Bancarios (Presentación)			
Efectivo y depósitos en bancos	3	342.345.059	212.885.466
Operaciones con liquidación en curso	3	47.396.787	8.345.725
Instrumentos para negociación	3	83.084.118	278.007.831
Contratos de derivados financieros		6.607.804	1.993.650
Créditos y cuentas por cobrar a clientes	6	1.886.630.217	1.712.831.227
Instrumentos de inversión disponibles para la venta		260.038.309	11.408.395
Inversiones en sociedades	11	1.621.617	1.900.837
Intangibles	12	19.978.641	12.446.034
Activo fijo	14	36.175.090	34.932.237
Impuestos corrientes	9	288.608	1.747.961
Impuestos diferidos	10	16.752.822	11.552.465
Otros activos	17	16.595.992	12.498.806
Total activos servicios bancarios		2.717.515.064	2.300.550.634
Activos, Total		9.895.312.982	8.641.125.157

ESTADO DEL RESULTADO INTEGRAL

	Por el Periodo terminado al 31-Dic-13 M\$	Por el Periodo terminado al 31-Dic-12 M\$
Estado del resultado integral		
Ganancia (pérdida)	497.107.399	410.159.222
Ganancias (pérdidas) actuariales por planes de beneficios definidos, antes de impuesto	608.491	(1.008.080)
Otro resultado integral que no se reclasificaran al resultado del ejercicio	608.491	(1.008.080)
Componentes de otro resultado integral que se reclasificaran al resultado del periodo, antes de impuestos		
Diferencias de cambio por conversión		
Ganancias (pérdidas) por diferencias de cambio de conversión, antes de impuestos	(19.821.630)	(15.775.694)
Otro resultado integral, antes de impuestos, diferencias de cambio por conversión	(19.821.630)	(15.775.694)
Ganancias (pérdidas) por nuevas mediciones de activos financieros disponibles para la venta, antes de impuestos	787.763	-
Otro resultado integral, antes de impuestos, activos financieros disponibles para la venta	787.763	-
Coberturas del flujo de efectivo		
Ganancias (pérdidas) por coberturas de flujos de efectivo, antes de impuestos	(6.505.220)	(2.883.532)
Otro resultado integral, antes de impuestos, coberturas del flujo de efectivo	(6.505.220)	(2.883.532)
Otros componentes de otro resultado integral que se reclasificaran al resultado del periodo, antes de impuestos	(25.539.087)	(18.659.226)
Impuesto a las ganancias relacionado con componentes de otro resultado integral		
Impuesto a las ganancias relacionado con planes de beneficios definidos de otro resultado integral	(121.698)	201.616
Suma de impuestos a las ganancias relacionados con componentes de otro resultado integral que no se reclasificaran al resultado del periodo	(121.698)	201.616
Impuesto a las ganancias relacionado con componentes de otro resultado integral		
Impuesto a las ganancias relacionado con coberturas de flujos de efectivo de otro resultado integral	1.301.044	576.706
Impuesto a las ganancias relacionado con cambios en el superávit de revaluación de otro resultado integral	(157.553)	-
Suma de impuestos a las ganancias relacionados con componentes de otro resultado integral	1.143.491	576.706
Total otro resultado integral	(23.908.803)	(18.888.984)
Resultado integral total	473.198.596	391.270.238
Resultado integral atribuible a		
Resultado integral atribuible a los propietarios de la controladora	421.703.086	355.956.517
Resultado integral atribuible a participaciones no controladoras	51.495.510	35.313.721
Resultado integral total	473.198.596	391.270.238

ESTADO DEL RESULTADO INTEGRAL

	Nº Nota	31-dic-13 M\$	31-dic-12 M\$
Patrimonio Neto y Pasivos			
Negocios no Bancarios (Presentación)			
Pasivos, Corrientes			
Otros pasivos financieros corrientes	18	641.297.879	554.708.618
Cuentas por pagar comerciales y otras cuentas por pagar	19	878.178.136	763.078.386
Cuentas por Pagar a Entidades Relacionadas, Corriente	7	3.089.892	3.146.561
Otras provisiones a corto plazo	20	6.147.851	5.335.294
Pasivos por Impuestos corrientes	9	18.891.851	15.236.455
Provisiones corrientes por beneficios a los empleados	21	93.750.401	78.973.542
Otros pasivos no financieros corrientes	22	110.983.691	102.893.947
Pasivos, Corrientes, Total		1.752.339.701	1.523.372.803
Pasivos, No Corrientes			
Otros pasivos financieros no corrientes	18	1.720.465.349	1.448.357.175
Pasivos no corrientes	19	2.300.188	1.291.587
Cuentas por Pagar a Entidades Relacionadas, no corriente	7	340.547	-
Otras provisiones a largo plazo	20	4.839.707	642.123
Pasivo por impuestos diferidos	10	252.608.535	246.097.663
Provisiones no corrientes por beneficios a los empleados	21	14.934.866	13.613.418
Otros pasivos no financieros no corrientes	22	23.744.207	23.163.667
Total de pasivos no corrientes		2.019.233.399	1.733.165.633
Total pasivos de negocios no bancarios		3.771.573.100	3.256.538.436
Pasivos Servicios Bancarios (Presentación)			
Depósitos y otras obligaciones a la vista		160.428.104	123.394.143
Operaciones con liquidación en curso	3	55.361.946	5.203.546
Depósitos y otras captaciones a plazo	23	1.502.609.515	1.198.011.919
Contratos de derivados financieros		4.486.973	2.801.133
Obligaciones con bancos	24	52.451.222	15.632.321
Instrumentos de deuda emitidos	25	277.114.232	310.076.707
Otras obligaciones financieras	25	188.589.350	207.040.530
Impuestos corrientes	9	3.846.203	1.991.446
Impuestos diferidos	10	6.650.643	4.994.054
Provisiones	20	6.049.741	4.154.988
Otros pasivos	26	41.506.288	36.912.889
Total pasivos Servicios Bancarios		2.299.094.217	1.910.213.676
Total pasivos		6.070.667.317	5.166.752.112
Patrimonio Neto			
Capital emitido	34	530.806.267	529.966.655
Ganancias (pérdidas) acumuladas		2.676.678.527	2.399.825.107
Primas de emisión	34	67.679.807	59.607.170
Otras reservas	34	(123.136.318)	(104.129.160)
Patrimonio atribuible a los propietarios de la controladora		3.152.028.283	2.885.269.772
Participaciones no controladoras		672.617.382	589.103.273
Patrimonio total		3.824.645.665	3.474.373.045
Total de patrimonio y pasivos		9.895.312.982	8.641.125.157

ESTADO DEL RESULTADOS

	N° Nota	Por el Periodo terminado al 31-Dic-13 M\$	Por el Periodo terminado al 31-Dic-12 M\$
Estado de Resultados			
Negocios no Bancarios (Presentación)			
Ingresos de actividades ordinarias	27	6.199.572.167	5.518.594.831
Costo de ventas	28	(4.096.442.787)	(3.696.230.983)
Ganancia bruta		2.103.129.380	1.822.363.848
Costos de distribución		(94.649.776)	(80.387.790)
Gasto de administración	29	(1.232.701.217)	(1.071.215.430)
Otros gastos, por función		(117.722.687)	(100.881.904)
Otras ganancias (pérdidas)	31	7.301.390	4.066.770
Ingresos financieros		15.196.811	7.852.797
Costos financieros	30	(100.750.263)	(79.251.945)
Participación en las ganancias (pérdidas) de asociadas y negocios conjuntos que se contabilicen utilizando el método de la participación	11	17.988.643	20.085.694
Diferencias de cambio		(12.464.437)	(147.184)
Resultado por unidades de reajuste	30	(21.605.533)	(23.374.981)
Ganancia (pérdida), antes de impuestos		563.722.311	499.109.875
Gasto por impuestos a las ganancias	10	(122.197.120)	(127.398.768)
Ganancia (pérdida) de negocios no bancarios		441.525.191	371.711.107
Servicios Bancarios (Presentación)			
Ingresos por intereses y reajustes	27	366.314.280	328.536.082
Gastos por intereses y reajustes	28	(112.945.337)	(107.443.944)
Ingreso neto por intereses y reajustes		253.368.943	221.092.138
Ingresos por comisiones	27	90.937.323	79.540.035
Gastos por comisiones	28	(22.513.884)	(17.742.719)
Ingreso neto por comisiones		68.423.439	61.797.316
Utilidad neta de operaciones financieras		5.002.324	8.616.781
Utilidad (Pérdida) de cambio neta		8.591.990	1.505.204
Otros ingresos operacionales		2.817.267	3.384.858
Provisión por riesgo de crédito	28	(88.134.145)	(100.538.744)
Total ingreso operacional neto		250.069.818	195.857.553
Remuneraciones y gastos del personal	29	(69.274.623)	(60.502.307)
Gastos de Administración	29	(81.184.280)	(64.481.675)
Depreciaciones y amortizaciones	29	(11.738.118)	(10.546.391)
Otros gastos operacionales	29	(11.032.603)	(6.706.473)
Total gastos operacionales		(173.229.624)	(142.236.846)
Resultado operacional		76.840.194	53.620.707
Resultado por inversiones en sociedades	11	305.005	363.445
Resultado antes de impuesto a la renta		77.145.199	53.984.152
Impuesto a la renta	10	(21.562.991)	(15.536.037)
Ganancia (Pérdida) de servicios bancarios		55.582.208	38.448.115
Ganancia (Pérdida)		497.107.399	410.159.222
Ganancia (pérdida), atribuible a			
Ganancia (pérdida), atribuible a los propietarios de la controladora	32	443.827.493	371.866.544
Ganancia (pérdida), atribuible a participaciones no controladoras		53.279.906	38.292.678
Ganancia (pérdida)		497.107.399	410.159.222
Ganancias por acción			
Ganancia por acción básica			
Ganancia (pérdida) por acción básica en operaciones continuadas	32	0,1833	0,1539
Ganancia (pérdida) por acción básica		0,1833	0,1539
Ganancias por acción diluidas			
Ganancias (pérdida) diluida por acción procedente de operaciones continuadas	32	0,1831	0,1534
Ganancias (pérdida) diluida por acción		0,1831	0,1534



ESTADO DE CAMBIOS EN EL PATRIMONIO

	Capital emitido	Primas de emisión	Reservas por diferencias de cambio por conversión	Reservas de coberturas de flujo de caja	Reserva Ganancias o pérdidas actuariales en planes de beneficios definidos	Reservas de ganancias o pérdidas en la remediación de activos financieros disponibles para la venta	Otras reservas varias	Otras reservas	Ganancias (pérdidas) acumuladas	Patrimonio atribuible a los propietarios de la controladora	Participaciones no controladoras	Patrimonio total
Saldo Inicial Periodo Actual 01/01/2013	529.966.655	59.607.170	(52.327.229)	(4.622.774)	0	0	(44.215.601)	(101.165.604)	2.396.861.551	2.885.269.772	589.103.273	3.474.373.045
Incremento (disminución) por cambios en políticas contables					(2.963.556)			(2.963.556)	2.963.556	0		
Saldo Inicial Reformulado	529.966.655	59.607.170	(52.327.229)	(4.622.774)	(2.963.556)	0	(44.215.601)	(104.129.160)	2.399.825.107	2.885.269.772	589.103.273	3.474.373.045
Cambios en patrimonio												
Resultado Integral												
Ganancia (pérdida)									443.827.493	443.827.493	53.279.906	497.107.399
Otro resultado integral			(18.443.957)	(4.797.453)	486.793	630.210	(22.124.407)			(22.124.407)	(1.784.396)	(23.908.803)
Resultado integral			(18.443.957)	(4.797.453)	486.793	630.210	0	(22.124.407)	443.827.493	421.703.086	51.495.510	473.198.596
Emisión de patrimonio	839.612	8.072.637								8.912.249	13.088.183	22.000.432
Dividendos									(111.342.797)	(111.342.797)	(22.509.482)	(133.852.279)
Incremento (disminución) por transferencias y otros cambios							3.117.249	3.117.249	(55.631.276)	(52.514.027)	41.439.898	(11.074.129)
Total de cambios en patrimonio	839.612	8.072.637	(18.443.957)	-4.797.453	486.793	630.210	3.117.249	(19.007.158)	276.853.420	266.758.511	83.514.109	350.272.620
Saldo Final Periodo Actual 31/12/2013	530.806.267	67.679.807	(70.771.186)	(9.420.227)	(2.476.763)	630.210	(41.098.352)	(123.136.318)	2.676.678.527	3.152.028.283	672.617.382	3.824.645.665

	Capital emitido	Primas de emisión	Reservas por diferencias de cambio por conversión	Reservas de coberturas de flujo de caja	Reserva Ganancias o pérdidas actuariales en planes de beneficios definidos	Otras reservas varias	Otras reservas	Ganancias (pérdidas) acumuladas	Patrimonio atribuible a los propietarios de la controladora	Participaciones no controladoras	Patrimonio total
Saldo Inicial Periodo Actual 01/01/2012	527.253.518	26.572.387	(39.627.043)	(2.219.397)	0	27.921.450	(13.924.990)	2.179.075.464	2.718.976.379	579.916.096	3.298.892.475
Incremento (disminución) por cambios en políticas contables					(2.157.092)		(2.157.092)	2.157.092	0		
Saldo Inicial Reformulado	527.253.518	26.572.387	(39.627.043)	(2.219.397)	(2.157.092)	27.921.450	(16.082.082)	2.181.232.556	2.718.976.379	579.916.096	3.298.892.475
Cambios en patrimonio											
Resultado Integral											
Ganancia (pérdida)								371.866.544	371.866.544	38.292.678	410.159.222
Otro resultado integral			(12.700.186)	(2.403.377)	(806.464)		(15.910.027)		(15.910.027)	(2.978.957)	(18.888.984)
Resultado integral			(12.700.186)	(2.403.377)	(806.464)	0	(15.910.027)	371.866.544	355.956.517	35.313.721	391.270.238
Emisión de patrimonio		2.713.137	33.034.783						35.747.920	16.317.353	52.065.273
Dividendos								(114.506.471)	(114.506.471)	(9.981.357)	(124.487.828)
Incremento (disminución) por transferencias y otros cambios						(72.137.051)	(72.137.051)	(38.767.522)	(110.904.573)	(32.462.540)	(143.367.113)
Total de cambios en patrimonio	2.713.137	33.034.783	(12.700.186)	(2.403.377)	(806.464)	(72.137.051)	(88.047.078)	218.592.551	166.293.393	9.187.177	175.480.570
Saldo Final Periodo Actual 31/12/2012	529.966.655	59.607.170	(52.327.229)	(4.622.774)	(2.963.556)	(44.215.601)	(104.129.160)	2.399.825.107	2.885.269.772	589.103.273	3.474.373.045

ESTADO DE FLUJO DE EFECTIVO

SVS Estado de Flujo de Efectivo Directo	31-12-13 M\$	31-12-12 M\$
Estado de flujos de efectivo		
Flujos de efectivo procedentes de (utilizados en) actividades de operación		
Negocios no Bancarios (Presentación)		
Clases de cobros por actividades de operación		
Cobros procedentes de las ventas de bienes y prestación de servicios	7.212.877.972	6.264.959.117
Clases de pagos		
Pagos a proveedores por el suministro de bienes y servicios	(5.888.367.676)	(4.908.804.094)
Pagos a y por cuenta de los empleados	(721.226.024)	(619.080.206)
Impuestos a las ganancias reembolsados (pagados)	(88.556.004)	(103.117.963)
Otras entradas (salidas) de efectivo	(34.586.360)	(31.888.191)
Subtotal flujos de efectivo netos procedentes de (utilizados en) actividades de operación de negocios no bancarios	480.141.908	602.068.663
Servicios Bancarios (Presentación)		
Utilidad (pérdida) consolidada del período	55.582.208	38.448.115
Cargos (abonos) a resultados que no significan movimientos de efectivo:		
Depreciaciones y amortizaciones	11.738.118	10.546.391
Provisiones por riesgo de crédito	91.735.477	93.038.512
Utilidad neta por inversiones en sociedades con influencia significativa	(305.005)	(363.445)
Utilidad neta en venta de activos fijos	-	(149.329)
Otros cargos (abonos) que no significan movimiento de efectivo	6.177.558	2.435.923
Variación neta de intereses, reajustes y comisiones devengadas sobre activos y pasivos	(11.829)	2.489.491
Cambios en activos y pasivos que afectan al flujo operacional:		
(Aumento) disminución neta en adeudado por bancos	-	16.002.266
(Aumento) disminución en créditos y cuentas por cobrar a clientes	(263.491.511)	(305.859.763)
(Aumento) disminución neta de instrumentos para negociación	(172.932.166)	(59.686.166)
Aumento (disminución) de depósitos y otras obligaciones a la vista	37.033.961	24.139.284
Aumento (disminución) de contratos de retrocompra y préstamos de valores	-	(3.799.092)
Aumento (disminución) de depósitos y otras captaciones a plazo	306.558.654	342.477.083
Aumento (disminución) de obligaciones con bancos	50.683	-
Otros	(7.256.411)	(16.842.643)
Subtotal flujos de efectivo netos procedentes de (utilizados en) actividades de la operación servicios bancarios	64.879.737	142.876.627
Flujos de Efectivo Netos procedentes de (utilizados en) actividades de operación	545.021.645	744.945.290
Flujos de efectivo procedentes de (utilizados en) actividades de inversión		
Negocios no Bancarios (Presentación)		
Flujos de efectivo utilizados para obtener el control de subsidiarias u otros negocios	(31.880.694)	-
Flujos de efectivo utilizados en la compra de participaciones no controladoras	(5.281.209)	-
Otros cobros por la venta de patrimonio o instrumentos de deuda de otras entidades	5.000.000	-
Préstamos a entidades relacionadas	(1.032.497)	(371.336)
Importes procedentes de la venta de propiedades, planta y equipo	20.668.743	12.073.267
Compras de propiedades, planta y equipo	(334.752.039)	(281.046.064)

ESTADO DE FLUJO DE EFECTIVO (Continuación)

Importes procedentes de ventas de activos intangibles	26.504	-
Compras de activos intangibles	(18.044.736)	(18.242.888)
Importes procedentes de otros activos a largo plazo	1.788.051	49.267
Compras de otros activos a largo plazo	(199.735.008)	(190.462.404)
Dividendos recibidos	6.332.666	4.021.958
Intereses recibidos	25.707.478	16.501.678
Otras entradas (salidas) de efectivo	1.923.311	60.118
Subtotal flujos de efectivo netos procedentes de (utilizados en) actividades de inversión de negocios no bancarios	(529.279.430)	(457.416.404)
Servicios Bancarios (Presentación)		
(Atumto) disminución neta de instrumentos de inversión disponibles para la venta	(38.425.898)	(11.144.198)
Compras de activos fijos	(19.303.844)	(19.338.308)
Ventas de activos fijos	-	1.051.052
Dividendos recibidos de inversiones en sociedades	575.820	428.832
Otros	(1.261.923)	(391.266)
Subtotal flujos de efectivo netos procedentes de (utilizados en) actividades de inversión servicios bancarios	(58.415.845)	(29.393.888)
Flujos de Efectivo Netos procedentes de (utilizados en) actividades de inversión	(587.695.275)	(486.810.292)
Flujos de efectivo procedentes de (utilizados en) actividades de financiación		
Negocios no Bancarios (Presentación)		
Importes procedentes de la emisión de acciones	22.000.432	52.065.273
Importes procedentes de préstamos de largo plazo	824.308.835	493.108.178
Importes procedentes de préstamos de corto plazo	1.303.207.432	1.105.553.599
Total importes procedentes de préstamos	2.127.516.267	1.598.661.777
Pagos de préstamos	(1.801.628.504)	(1.376.102.184)
Pagos de pasivos por arrendamientos financieros	(10.620.408)	(10.166.756)
Dividendos pagados	(171.186.004)	(290.592.733)
Intereses pagados	(69.615.522)	(53.846.492)
Otras entradas (salidas) de efectivo	23.570.636	12.926.641
Subtotal flujos de efectivo netos procedentes de (utilizados en) actividades de financiación de negocios no bancarios	120.036.897	(67.054.474)
Servicios Bancarios (Presentación)		
Rescate de letras de crédito	(12.266.273)	(3.080.639)
Otros préstamos obtenidos a largo plazo	40.837.546	21.079.249
Otros	(35.101.326)	(42.975.502)
Subtotal flujos de efectivo netos procedentes de (utilizados en) actividades de financiación servicios bancarios	(6.530.053)	(24.976.892)
Flujos de Efectivo Netos procedentes de (utilizados en) actividades de financiación	113.506.844	(92.031.366)
Incremento neto (disminución) en el efectivo y equivalentes al efectivo, antes del efecto de los cambios en la tasa de cambio	70.833.214	166.103.632
Efectos de la variación en la tasa de cambio sobre el efectivo y equivalentes al efectivo		
Efectos de la variación en la tasa de cambio sobre el efectivo y equivalentes al efectivo	8.550.790	(5.720.996)
Incremento (disminución) neto de efectivo y equivalentes al efectivo	79.384.004	160.382.636
Efectivo y equivalentes al efectivo al principio del periodo	568.305.938	407.923.302
Efectivo y equivalentes al efectivo al final del periodo	647.689.942	568.305.938



ANÁLISIS RAZONADO

Los ingresos consolidados del año llegaron a \$6.659.641 millones, logrando un incremento de 12,3% en comparación al año 2012, explicado principalmente por el crecimiento del consumo observado en la región, junto con las 30 tiendas nuevas inauguradas en el año, más la adquisición de 56 tiendas en Brasil.

La cartera de colocaciones consolidada mostró una positiva tendencia en el período, con un crecimiento del 8,9% alcanzando un total de \$ 3.201.646 millones al 31 de diciembre en comparación a misma fecha del año anterior. Esta expansión estuvo impulsada tanto por el Banco Falabella en Chile, como por las operaciones en Perú y Colombia, con incrementos de 11,4%, 8,3% y 8,2% respectivamente.

El margen bruto del período fue de 35,3%, mientras que la ganancia bruta ascendió a \$2.353.199 millones, lo que implicó un crecimiento de 16,6%. El aumento en margen bruto se debe principalmente por el desempeño de las operaciones en Perú, el negocio inmobiliario en Chile, Tottus Chile y el Banco en Colombia.

Los gastos de administración y ventas ascendieron a \$1.618.303 millones, mientras que como porcentaje de los ingresos representaron un 24,3%, lo que implicó un aumento de 0,8 puntos porcentuales en comparación con el año 2012. Estos mayores gastos son principalmente explicados por un mayor gasto en remuneraciones y mayores gastos logísticos en algunas de nuestras unidades de negocio.

Como resultado, el EBITDA consolidado del año 2013 alcanzó los \$902.281 millones, aumentando el margen EBITDA a 13,5%. Por su parte, la utilidad neta consolidada ascendió a \$443.827 millones, logrando un margen neto de 6,7%. Es importante resaltar, que la utilidad neta no incluye revalorización de activos por nuestras propiedades de inversión, ya que la compañía adoptó en el 2009 el método de costo histórico, lo cual no impacta resultados.

Durante el año 2013, se sumaron 5 centros comerciales: Mall Plaza Iquique, Mall Plaza Egaña, Open Plaza Rancagua y Open plaza Ovalle en Chile, y Open Plaza Pucallpa en Perú.

Durante el año se inauguraron 30 tiendas nuevas en la región: Falabella abrió 7 tiendas por departamento (2 en Chile, 4 en Perú y 1 en Colombia), Sodimac abrió 11 tiendas (2 en Chile, 6 en Perú y 3 en Colombia), mientras que Tottus abrió 12 tiendas (5 en Chile y 7 en Perú).



Definición de Contenidos y Lineamientos

Este año, por primera vez, la memoria financiera de Falabella incorpora también información relacionada con aspectos sociales y ambientales, los cuales hasta el año 2012 se detallaban en el Reporte de Sostenibilidad Corporativo.

De esta manera, se le otorga a estos ámbitos de acción la importancia que realmente tienen para la empresa y para todas las partes relacionadas a ella, puesto que en Falabella existe conciencia de que la creación de valor hoy y especialmente en el futuro, más allá de lo económico, debe considerar el aporte que puede generar social y medioambientalmente a través de sus clientes, trabajadores, socios, comunidades, proveedores, etc.

La incorporación de estas variables es parte de un proceso. Los esfuerzos se han concentrado en alinear a todas las empresas del Grupo con estos principios y en buscar la manera más clara y transparente para dar cuenta de esta estrategia. Para ello se ha avanzado en cumplir con las recomendaciones y lineamientos de IIRC (International Integrated Reporting Council), sin embargo, aún quedan aspectos pendientes en los que se seguirá trabajando.

El reporte anual de sostenibilidad del año calendario 2013 cumple con los estándares de la metodología GRI (Global Reporting Initiatives).

A diferencia de la versión del año 2012 (publicada en junio de 2013), realizada según la versión GRI G3.1, este reporte se ha preparado en base a los nuevos lineamientos de la versión G4, los cuales apuntan a una mayor concentración en los asuntos materiales (aquellos que reflejen los impactos social, ambiental y económicamente significativos de la organización) con un especial enfoque en la gestión y en la cadena de valor. Falabella se ha adaptado rápidamente a las nuevas directrices, que están en línea con la visión de la empresa respecto de la sostenibilidad.

Para este año se ha optado por la opción de conformidad "esencial" con la guía G4, lo que lleva a reportar como mínimo los 34 indicadores, más un indicador por cada aspecto que se haya definido como material.

El proceso de identificación y definición de los aspectos materiales se llevó a cabo con la participación de todas las unidades de negocio del Grupo Falabella, luego de que cada una de ellas hiciera este análisis para sus empresas particulares. Dado el tamaño de Falabella y su variedad de negocios, no fue una tarea simple identificar cuáles aspectos son los más relevantes, ya que casi la totalidad de estos impactan de alguna manera. Sin embargo, se logró identificar los siguientes aspectos por categoría:

Economía:

- Desempeño Económico
- Presencia en el Mercado

Medio Ambiente:

- Energía
- Materiales
- Residuos

Desempeño Social:

Prácticas Laborales y Trabajo Digno:

- Empleo
- Salud y Seguridad
- Capacitación y Educación
- Evaluación Proveedores

DD.HH.:

- No Discriminación
- Trabajo Infantil
- Trabajo Forzoso
- Medidas de Seguridad
- Evaluación Proveedores

Sociedad:

- Lucha Contra la corrupción
- Impacto Social de Proveedores



Responsabilidad sobre Productos:

- Salud y Seguridad de Clientes
- Comunicaciones de Marketing
- Privacidad de los Clientes

Una vez definidos los aspectos materiales se decidió agruparlos según los pilares que el Grupo Falabella ha delimitado en su estrategia: Clientes, Colaboradores, Proveedores, Comunidad, Gobierno Corporativo y Comunidad. De esta manera, se priorizó cada aspecto y se definieron ciertas métricas que contribuyen a su gestión en el marco del negocio. La priorización, como fue definida en el capítulo de Sostenibilidad de este reporte, establece como máxima prioridad a Clientes y Colaboradores, en segundo lugar a Proveedores y Comunidad, y, por último, Gobierno Corporativo y Medio Ambiente, todos ellos con los indicadores de gestión respectivos.

Esta definición contó con la participación y posterior validación de todos los negocios del Grupo Falabella. Cada empresa fue considerada como una parte interesada del Grupo en su conjunto, y en un trabajo colaborativo se determinaron los asuntos materiales de mayor confluencia entre negocios (lo que no excluye que cada uno en su propio análisis pueda tener matices diferentes). Como resultado de este trabajo se determinaron indicadores que serán medidos a partir del año 2014 por todos los negocios, así como otros, de memorias pasadas, que se dejarán de reportar, por ser considerados como no materiales, determinación que fue validada por las partes interesadas.

Durante este período los indicadores nuevos no podrán ser comparados, sin embargo esto forma parte del proceso y con el tiempo, el seguimiento de estos aspectos permitirá su comparabilidad en futuras memorias.



Indice GRI

Contenidos Básicos Generales		
Aspectos Materiales	Página	Omisiones
Estrategia y Análisis		
G4-1	1. Bienvenida/Carta del Presidente	
Perfil de la Organización		
G4-2	6. Información Corporativa/Riesgos	
G4-3	6. Información Corporativa/Identificación de la Sociedad	
G4-4	6. Información Corporativa/Marcas y Patentes	
G4-5	6. Información Corporativa/Identificación de la Sociedad	
G4-6	3. La Compañía/Presencia Regional	
G4-7	6. Información Corporativa/Identificación de la Sociedad	
G4-8	3. La Compañía	
G4-9	3. La Compañía y 7. Estados Financieros	
G4-10	3. La Compañía/Indicadores de Interés	
G4-11	3. La Compañía/Indicadores de Interés	
G4-12	3. La Compañía	
G4-13	2. Principales Hechos del 2013 y 6. Información Corporativa/Propiedad y Control	
G4-14		No procede la aplicación del principio de precaución
G4-15	6. Información Corporativa/Asociaciones u Organizaciones donde participamos	
G4-16	6. Información Corporativa/Asociaciones u Organizaciones donde participamos	
Aspectos Materiales y Cobertura		
G4-17	7. Estados Financieros	
G4-18	8. Definición de Contenidos y Lineamiento	
G4-19	8. Definición de Contenidos y Lineamiento	
G4-20	8. Definición de Contenidos y Lineamiento	
G4-21	8. Definición de Contenidos y Lineamiento	
G4-22	8. Definición de Contenidos y Lineamiento	
G4-23	8. Definición de Contenidos y Lineamiento	
Participación de los Grupos de Interés		
G4-24	8. Definición de Contenidos y Lineamiento	
G4-25	8. Definición de Contenidos y Lineamiento	
G4-26	8. Definición de Contenidos y Lineamiento	
G4-27	8. Definición de Contenidos y Lineamiento	



Perfil de la memoria		
G4-28	2. Principales Hechos del 2013 y 8. Definición de Contenidos y Lineamiento	
G4-29	8. Definición de Contenidos y Lineamiento	
G4-30	8. Definición de Contenidos y Lineamiento	
G4-31	6. Información Corporativa/Identificación de la Sociedad	
G4-32	8. Definición de Contenidos y Lineamiento y 9. Índice GRI	
G4-33	Estados financieros auditados (E&Y) adjuntos a la memoria	Solo indicadores económicos con verificación
Gobierno		
G4-34	5.Gobierno Corporativo	
G4-38	5.Gobierno Corporativo	
G4-51	5.Gobierno Corporativo	
Ética e Integridad		
G4-56	3.La Compañía	

Contenidos Específicos		
Aspectos Materiales	Información sobre el enfoque de gestión y página	Omisiones
Aspectos Materiales	Información sobre el enfoque de gestión y página	Omisiones/Consideraciones
G4-EC1	3. La Compañía y 7. Estados Financieros	
G4-EN3	3. La Compañía/Indicadores de Interés	No considera el consumo ni m2 de Open Plaza Perú
G4-LA1	3. La Compañía/Indicadores de Interés	No consideran dotación de Brasil para el calculo
G4-LA9	3. La Compañía/Indicadores de Interés	No consideran dotación de Brasil para el calculo
G4-LA11	3. La Compañía/Indicadores de Interés	No consideran dotación de Brasil para el calculo
	5.Gobierno Corporativo	
G4-HR3	4.Pilares Estratégicos/Sostenibilidad	
G4-SO5	4. Pilares Estratégicos/Sostenibilidad	
G4-PR5	Información medida que se presentará en los reportes de cada negocio	



Declaración de Responsabilidad


Los Directores de SACI Falabella y el Gerente General, firmantes de esta declaración, con base en la información proporcionada por la administración de la compañía, se hacen responsables bajo juramento, respecto de la veracidad de la información contenida en la presente Memoria Anual.

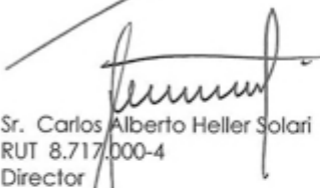

Sr. Juan Cúneo Solari
RUT 3.866.418-3
Presidente


Sr. Carlo Solari Donaggio
RUT 9.585.749-3
Vicepresidente


Sra. María Cecilia Karlezi Solari
RUT 7.005.097-8
Director


Sr. Sergio Cardone Solari
RUT 5.082.229-K
Director


Sr. Juan Carlos Cortés Solari
RUT 7.017.522-3
Director


Sr. Carlos Alberto Heller Solari
RUT 8.717.000-4
Director


Sr. José Luis del Río Goudie
RUT 4.773.832-6
Director


Sr. Hernán Büchi Buc
RUT 5.718.666-6
Director


Sra. Carolina del Río Goudie
RUT 6.888.500-0
Director


Sr. Sandro Solari Donaggio
RUT 9.585.729-9
Gerente General

ANEXO 1

RUT	NOMBRE SOCIEDAD FILIAL	PORCENTAJE DE PARTICIPACIÓN				PAÍS DE ORIGEN	MONEDA FUNCIONAL
		31-dic-13 DIRECTO %	31-dic-13 INDIRECTO %	31-dic-13 TOTAL %	31-dic-12 TOTAL %		
99.500.360-0	HOMETRADING S.A.	86,079	13,921	100,000	100,000	CHILE	CLP
76.020.391-2	INVERSIONES FALABELLA LTDA.	99,978	0,022	100,000	100,000	CHILE	CLP
99.593.960-6	DESARROLLOS INMOBILIARIOS S. p A.	-	100,000	100,000	100,000	CHILE	CLP
76.020.385-8	INVERSIONES PARMIN SpA	100,000	-	100,000	100,000	CHILE	CLP
0-E	FALABELLA SUCURSAL URUGUAY S.A.	100,000	-	100,000	100,000	URUGUAY	CLP
0-E	FALLBROOKS PROPERTIES LTD	-	99,999	99,999	99,999	I.V. Británicas	CLP
99.556.170-0	SOCIEDAD DE RENTAS FALABELLA S.A.	-	100,000	100,000	100,000	CHILE	CLP
76.882.330-8	NUEVOS DESARROLLOS S.A. (EX-PLAZA ALAMEDA S.A.)	-	45,940	45,940	45,940	CHILE	CLP
99.555.550-6	PLAZA ANTOFAGASTA S.A.	-	59,278	59,278	59,278	CHILE	CLP
76.882.090-2	PLAZA CORDILLERA S.A.	-	45,940	45,940	45,940	CHILE	CLP
96.653.660-8	PLAZA DEL TRÉBOL S.A.	-	59,278	59,278	59,278	CHILE	CLP
96.795.700-3	PLAZA LA SERENA S.A.	-	59,278	59,278	59,278	CHILE	CLP
96.653.650-0	PLAZA OESTE S.A.	-	59,278	59,278	59,278	CHILE	CLP
76.017.019-4	PLAZA S.A.	-	59,278	59,278	59,278	CHILE	CLP
76.882.200-K	PLAZA SAN BERNARDO S.A.	-	-	-	45,940	CHILE	CLP
76.034.238-6	PLAZA SpA	-	59,278	59,278	59,278	CHILE	CLP
96.791.560-2	PLAZA TOBALABA S.A.	-	59,278	59,278	59,278	CHILE	CLP
76.677.940-9	PLAZA VALPARAÍSO S.A.	-	45,940	45,940	45,940	CHILE	CLP
96.538.230-5	PLAZA VESPUCCIO S.A.	-	59,278	59,278	59,278	CHILE	CLP
76.099.956-3	SERVICIOS GENERALES CATEDRAL LTDA.	-	88,000	88,000	88,000	CHILE	CLP
79.990.670-8	ADMINISTRADORA PLAZA VESPUCCIO S.A.	-	59,278	59,278	59,278	CHILE	CLP
76.883.720-1	DESARROLLOS E INVERSIONES INTERNACIONALES S.A.	-	59,278	59,278	59,278	CHILE	CLP
99.564.380-4	DESARROLLOS URBANOS S.A.	-	45,940	45,940	45,940	CHILE	CLP
76.299.850-5	INVERSIONES PLAZA LTDA. (EX INV. ALCALÁ)	-	59,000	59,000	59,000	CHILE	CLP
76.044.159-7	AUTOPLAZA S.A.	-	59,000	59,000	59,000	CHILE	CLP
76.020.487-0	AGRÍCOLA Y COMERCIAL RÍO CHAMIZA S.A.	-	45,940	45,940	45,940	CHILE	CLP
96.792.430-K	SODIMAC S.A.	-	100,000	100,000	100,000	CHILE	CLP
99.556.180-8	SODIMAC TRES S.A.	-	100,000	100,000	100,000	CHILE	CLP
96.678.300-1	A.T.C. LTDA.	-	100,000	100,000	100,000	CHILE	CLP
79.530.610-2	COMERCIALIZADORA E IMPORTADORA IMPOMAC LTDA.	-	100,000	100,000	100,000	CHILE	CLP
96.681.010-6	TRAINEEMAC S.A.	-	100,000	100,000	100,000	CHILE	CLP
76.054.094-3	INVERSIONES SODMIN SpA	-	100,000	100,000	100,000	CHILE	CLP
76.054.151-6	TRAINEEMAC NUEVA S.A.	-	100,000	100,000	100,000	CHILE	CLP
78.582.500-4	HOME LET S.A.	-	100,000	100,000	100,000	CHILE	CLP
96.520.050-9	HOMECENTER S.A.	-	100,000	100,000	100,000	CHILE	CLP
76.821.330-5	IMPERIAL S.A.	-	60,000	60,000	60,000	CHILE	CLP
0-E	CENTRO HOGAR SODIMAC ARGENTINA S.A.	-	100,000	100,000	100,000	ARGENTINA	ARS
79.553.230-7	SOC. DE CRÉDITOS COMERCIALES LTDA.	-	100,000	100,000	100,000	CHILE	CLP

RUT	NOMBRE SOCIEDAD FILIAL	PORCENTAJE DE PARTICIPACIÓN				PAÍS DE ORIGEN	MONEDA FUNCIONAL
		31-dic-13 DIRECTO %	31-dic-13 INDIRECTO %	31-dic-13 TOTAL %	31-dic-12 TOTAL %		
96.665.150-4	SODILOG S.A.	-	100,000	100,000	100,000	CHILE	CLP
78.611.350-4	SERVICIOS DE COBRANZA CYSER LTDA.	-	100,000	100,000	100,000	CHILE	CLP
76.007.327-K	INVERSIONES VENSER DOS LTDA.	-	100,000	100,000	100,000	CHILE	CLP
76.033.206-2	INVERSIONES Y PRESTACIONES VENSER UNO LTDA.	-	100,000	100,000	100,000	CHILE	CLP
76.033.208-9	INVERSIONES Y PRESTACIONES VENSER DOS LTDA.	-	100,000	100,000	100,000	CHILE	CLP
76.033.211-9	INVERSIONES Y PRESTACIONES VENSER TRES LTDA.	-	100,000	100,000	100,000	CHILE	CLP
76.222.370-8	SERVICIOS GENERALES BASCUÑÁN LTDA.	-	100,000	100,000	100,000	CHILE	CLP
76.015.722-8	ALAMEDA LTDA.	-	100,000	100,000	100,000	CHILE	CLP
76.644.120-3	APORTA LTDA.	-	100,000	100,000	100,000	CHILE	CLP
76.046.439-2	APYSER RETAIL SpA	-	100,000	100,000	100,000	CHILE	CLP
76.665.890-3	CALE LTDA.	-	100,000	100,000	100,000	CHILE	CLP
76.661.890-1	CERRILLOS LTDA.	-	88,000	88,000	88,000	CHILE	CLP
76.662.120-1	CERRO COLORADO LTDA.	-	88,000	88,000	88,000	CHILE	CLP
76.910.520-4	COLINA LTDA.	-	88,000	88,000	88,000	CHILE	CLP
96.579.870-6	ECOCYCSA LTDA.	-	100,000	100,000	100,000	CHILE	CLP
76.033.452-9	EL BOSQUE LTDA.	-	88,000	88,000	88,000	CHILE	CLP
76.014.726-5	ESTACIÓN CENTRAL LTDA.	-	88,000	88,000	88,000	CHILE	CLP
76.009.382-3	MANQUEHUE LTDA.	-	100,000	100,000	100,000	CHILE	CLP
76.811.460-9	MELIPILLA LTDA.	-	100,000	100,000	100,000	CHILE	CLP
76.012.536-9	MULTIBRANDS LTDA.	-	100,000	100,000	100,000	CHILE	CLP
76.973.030-3	PUNTA ARENAS LTDA.	-	100,000	100,000	100,000	CHILE	CLP
76.033.294-1	SAN BERNARDO LTDA.	-	100,000	100,000	100,000	CHILE	CLP
76.033.466-9	SAN FERNANDO LTDA.	-	88,000	88,000	88,000	CHILE	CLP
76.767.330-2	ANTOFAGASTA CENTRO LTDA.	-	88,000	88,000	88,000	CHILE	CLP
76.553.390-2	FONTOVA LTDA.	-	88,000	88,000	88,000	CHILE	CLP
76.557.960-0	LA CALERA LTDA.	-	88,000	88,000	88,000	CHILE	CLP
76.318.540-0	LA DEHESA LTDA.	-	100,000	100,000	100,000	CHILE	CLP
76.662.280-1	LA FLORIDA LTDA.	-	88,000	88,000	88,000	CHILE	CLP
76.429.990-6	NATANIEL LTDA.	-	88,000	88,000	88,000	CHILE	CLP
76.383.840-4	PRESERTEL LTDA.	-	100,000	100,000	100,000	CHILE	CLP
76.035.886-K	SERTEL LTDA.	-	100,000	100,000	100,000	CHILE	CLP
78.406.360-7	PROALTO LTDA.	-	100,000	100,000	100,000	CHILE	CLP
78.526.990-K	OESTE LTDA.	-	100,000	100,000	100,000	CHILE	CLP
96.811.120-5	PASEO CENTRO LTDA.	-	100,000	100,000	100,000	CHILE	CLP
78.839.160-9	PROSECHIL LTDA.	-	100,000	100,000	100,000	CHILE	CLP
89.627.600-K	PROSEGEN LTDA.	-	100,000	100,000	100,000	CHILE	CLP
78.334.680-K	PROSENO LTDA.	-	100,000	100,000	100,000	CHILE	CLP
77.565.820-7	PROSER LTDA.	-	100,000	100,000	100,000	CHILE	CLP
78.636.190-7	PROSEVAL LTDA.	-	100,000	100,000	100,000	CHILE	CLP
76.662.220-8	PLAZA PUENTE ALTO LTDA.	-	88,000	88,000	88,000	CHILE	CLP
76.429.790-3	PUENTE ALTO 37 LTDA.	-	88,000	88,000	88,000	CHILE	CLP
76.291.110-8	PUENTE LTDA.	-	100,000	100,000	100,000	CHILE	CLP

RUT	NOMBRE SOCIEDAD FILIAL	PORCENTAJE DE PARTICIPACIÓN				PAÍS DE ORIGEN	MONEDA FUNCIONAL
		31-dic-13 DIRECTO %	31-dic-13 INDIRECTO %	31-dic-13 TOTAL %	31-dic-12 TOTAL %		
76.583.290-K	PUERTO ANTOFAGASTA LTDA.	-	88,000	88,000	88,000	CHILE	CLP
77.880.500-6	SEGEÁNGELES LTDA.	-	100,000	100,000	100,000	CHILE	CLP
78.625.160-5	SEGEVOL LTDA.	-	100,000	100,000	100,000	CHILE	CLP
77.039.380-9	SEGECOP LTDA.	-	100,000	100,000	100,000	CHILE	CLP
77.462.160-1	SEGECUR LTDA.	-	100,000	100,000	100,000	CHILE	CLP
77.962.250-9	SEGEHUECHURABA LTDA.	-	100,000	100,000	100,000	CHILE	CLP
77.423.730-5	SEGEI LTDA.	-	100,000	100,000	100,000	CHILE	CLP
77.598.800-2	SEGEMONT LTDA.	-	100,000	100,000	100,000	CHILE	CLP
78.991.740-K	SEGENAN LTDA.	-	100,000	100,000	100,000	CHILE	CLP
78.151.550-7	SEGEPRO LTDA.	-	100,000	100,000	100,000	CHILE	CLP
77.622.370-0	SEGEQUIL LTDA.	-	100,000	100,000	100,000	CHILE	CLP
79.731.890-6	SEGEQUINTA LTDA.	-	100,000	100,000	100,000	CHILE	CLP
78.150.440-8	SEGESEXTA LTDA.	-	100,000	100,000	100,000	CHILE	CLP
78.665.660-5	SEGESORNO LTDA.	-	100,000	100,000	100,000	CHILE	CLP
78.904.400-7	SEGETALCA LTDA.	-	100,000	100,000	100,000	CHILE	CLP
77.212.050-8	SEGEVALPO LTDA.	-	100,000	100,000	100,000	CHILE	CLP
77.152.390-0	TOBALABA LTDA.	-	100,000	100,000	100,000	CHILE	CLP
78.738.460-9	TRADIS LTDA.	-	100,000	100,000	100,000	CHILE	CLP
78.919.640-0	TRADISUR LTDA.	-	100,000	100,000	100,000	CHILE	CLP
78.745.900-5	TRASCIENDE LTDA.	-	100,000	100,000	100,000	CHILE	CLP
78.015.390-3	VESPUICIO LTDA.	-	100,000	100,000	100,000	CHILE	CLP
77.166.470-9	SERENA LTDA.	-	100,000	100,000	100,000	CHILE	CLP
76.042.509-5	INVERSIONES Y PRESTACIONES VENSER SEIS LTDA.	-	100,000	100,000	100,000	CHILE	CLP
76.046.445-7	CONFECCIONES INDUSTRIALES S. p A.	-	100,000	100,000	100,000	CHILE	CLP
96.573.100-8	MAVESA LTDA.	-	100,000	100,000	100,000	CHILE	CLP
76.039.672-9	DINALSA SpA	-	100,000	100,000	100,000	CHILE	CLP
78.627.210-6	HIPERMERCADOS TOTTUS S.A.	-	88,000	88,000	88,000	CHILE	CLP
78.722.910-7	TOTTUS S.A.	-	88,000	88,000	88,000	CHILE	CLP
76.046.433-3	FALABELLA INVERSIONES FINANCIERAS S.A.	-	100,000	100,000	100,000	CHILE	CLP
90.743.000-6	PROMOTORA CMR FALABELLA S.A.	-	100,000	100,000	100,000	CHILE	CLP
77.612.410-9	ADESA LTDA.	-	100,000	100,000	100,000	CHILE	CLP
79.598.260-4	ADMINISTRADORA CMR FALABELLA LTDA.	-	100,000	100,000	100,000	CHILE	CLP
96.827.010-9	SERVICIOS DE EVALUACIÓN DE CRÉDITOS EVALCO LTDA.	-	100,000	100,000	100,000	CHILE	CLP
77.235.510-6	SERVICIOS DE EVALUACIONES Y COBRANZAS SEVALCO LTDA.	-	100,000	100,000	100,000	CHILE	CLP
76.027.815-7	SERVICIOS Y ASISTENCIA LIMITADA	-	100,000	100,000	100,000	CHILE	CLP
76.027.825-4	PROMOCIONES Y PUBLICIDAD LIMITADA	-	100,000	100,000	100,000	CHILE	CLP
78.566.830-8	SOC. DE COBRANZAS LEGALES LEXICOM LTDA.	-	100,000	100,000	100,000	CHILE	CLP
96.847.200-3	FASPRO LTDA.	-	100,000	100,000	100,000	CHILE	CLP
77.099.010-6	SEGUROS FALABELLA CORREDORES LTDA.	-	100,000	100,000	100,000	CHILE	CLP
76.512.060-8	SOLUCIONES CREDITICIAS CMR LTDA.	-	100,000	100,000	100,000	CHILE	CLP
78.997.060-2	VIAJES FALABELLA LTDA.	-	100,000	100,000	100,000	CHILE	CLP

RUT	NOMBRE SOCIEDAD FILIAL	PORCENTAJE DE PARTICIPACIÓN				PAÍS DE ORIGEN	MONEDA FUNCIONAL
		31-dic-13 DIRECTO %	31-dic-13 INDIRECTO %	31-dic-13 TOTAL %	31-dic-12 TOTAL %		
77.261.280-K	FALABELLA RETAIL S.A.	-	100,000	100,000	100,000	CHILE	CLP
76.000.935-0	PROMOTORA CHILENA DE CAFÉ COLOMBIA S.A.	-	65,000	65,000	65,000	CHILE	CLP
96.951.230-0	INMOBILIARIA MALL CALAMA S.A.	-	100,000	100,000	100,000	CHILE	CLP
77.132.070-8	SOUTH AMÉRICA TEXTILES S. p A.	-	100,000	100,000	100,000	CHILE	CLP
0-E	SHEARVAN CORPORATE S.A.	-	100,000	100,000	100,000	I.V. Británicas	USD
77.072.750-2	COMERCIAL MONSE LTDA.	-	100,000	100,000	100,000	CHILE	CLP
76.042.371-8	NUEVA FALABELLA INVERSIONES INTERNACIONALES SpA (EX INVERSIONES SERVA 2 S.A.)	-	100,000	100,000	100,000	CHILE	CLP
96.647.930-2	INVERSIONES INVERFAL PERÚ S.p.A. (EX INVERFAL S.A.)	-	100,000	100,000	100,000	CHILE	CLP
76.023.147-9	NUEVA INVERFIN S. p A.	-	100,000	100,000	100,000	CHILE	CLP
76.007.317-2	INVERCOL S. p A.	-	100,000	100,000	100,000	CHILE	CLP
0-E	INVERSORA FALKEN S.A.	-	100,000	100,000	100,000	URUGUAY	CLP
0-E	TEVER CORP.	-	100,000	100,000	100,000	URUGUAY	CLP
0-E	INVERSIONES FALABELLA ARGENTINA S.A.	-	99,999	99,999	99,999	ARGENTINA	ARS
0-E	FALABELLA S.A.	-	99,999	99,999	99,999	ARGENTINA	ARS
0-E	CMR ARGENTINA S.A.	-	99,999	99,999	99,999	ARGENTINA	ARS
0-E	VIAJES FALABELLA S.A.	-	99,999	99,999	99,999	ARGENTINA	ARS
0-E	CLAMIJU S.A.	-	99,999	99,999	99,999	ARGENTINA	ARS
0-E	CENTRO LOGÍSTICO APLICADO S.A.	-	99,999	99,999	99,999	ARGENTINA	ARS
0-E	GARCÍA HERMANOS Y CIA. S.A.	-	99,850	99,850	99,850	ARGENTINA	ARS
0-E	SERVICIOS DE PERSONAL LOGÍSTICO S.A.	-	100,000	100,000	100,000	ARGENTINA	ARS
0-E	INVERSIONES FALABELLA DE COLOMBIA S.A.	-	100,000	100,000	100,000	COLOMBIA	COL
0-E	FALABELLA COLOMBIA S.A.	-	65,000	65,000	65,000	COLOMBIA	COL
0-E	AGENCIA DE SEGUROS FALABELLA PRO LTDA.	-	65,000	65,000	65,000	COLOMBIA	COL
0-E	AGENCIA DE VIAJES Y TURISMO FALABELLA LTDA.	-	65,000	65,000	65,000	COLOMBIA	COL
0-E	ABC DE SERVICIOS S.A.	-	65,000	65,000	65,000	COLOMBIA	COL
0-E	FALABELLA PERÚ S.A.A.	-	94,183	94,183	94,183	PERÚ	PEN
0-E	SAGA FALABELLA S.A.	-	89,002	89,002	89,002	PERÚ	PEN
0-E	HIPERMERCADOS TOTTUS S.A.	-	94,183	94,183	94,183	PERÚ	PEN
0-E	SODIMAC PERÚ S.A.	-	94,183	94,183	94,183	PERÚ	PEN
0-E	OPEN PLAZA S.A.C.	-	94,183	94,183	94,183	PERÚ	PEN
0-E	VIAJES FALABELLA S.A.	-	89,002	89,002	89,002	PERÚ	PEN
0-E	PATRIMONIO AUTÓNOMO S.A.	-	92,818	92,818	92,818	PERÚ	PEN
0-E	FALABELLA CORREDORA DE SEGUROS S.A.C.	-	94,183	94,183	94,183	PERÚ	PEN
0-E	FALABELLA SERVICIOS GENERALES S.A.C.	-	94,089	94,089	94,089	PERÚ	PEN
0-E	FALACUATRO S.A.C.	-	94,188	94,188	94,188	PERÚ	PEN
0-E	INMOBILIARIA KAINOS S.A.C.	-	94,183	94,183	94,183	PERÚ	PEN
0-E	LOGÍSTICA Y DISTRIBUCIÓN S.A.C.	-	94,183	94,183	94,183	PERÚ	PEN
0-E	INVERSIONES CORPORATIVAS BETA S.A.	-	94,183	94,183	94,183	PERÚ	PEN
0-E	INVERSIONES CORPORATIVAS GAMMA S.A.	-	94,183	94,183	94,183	PERÚ	PEN
76.075.082-4	HIPERPUENTE LTDA.	-	88,000	88,000	88,000	CHILE	CLP
76.080.519-K	QUILLOTA LTDA	-	88,000	88,000	88,000	CHILE	CLP

RUT	NOMBRE SOCIEDAD FILIAL	PORCENTAJE DE PARTICIPACIÓN				PAÍS DE ORIGEN	MONEDA FUNCIONAL
		31-dic-13 DIRECTO %	31-dic-13 INDIRECTO %	31-dic-13 TOTAL %	31-dic-12 TOTAL %		
96.509.660-4	BANCO FALABELLA S.A.	-	100,000	100,000	100,000	CHILE	CLP
0-E	BANCO FALABELLA PERÚ S.A.	-	92,817	92,817	92,817	PERÚ	PEN
0-E	BANCO FALABELLA S.A. (COLOMBIA)	-	65,000	65,000	65,000	COLOMBIA	COL
76.099.954-7	SERVICIOS GENERALES PADRE HURTADO LTDA.	-	88,000	88,000	88,000	CHILE	CLP
0-E	SALÓN MOTOR PLAZA S.A.	-	59,278	59,278	59,278	PERÚ	PEN
76.011.659-9	BANCO FALABELLA CORREDORES DE SEGUROS LTDA.	-	100,000	100,000	100,000	CHILE	CLP
76.112.525-7	SERVICIOS GENERALES PEÑALOLÉN LIMITADA	-	88,000	88,000	88,000	CHILE	CLP
76.112.533-8	SERVICIOS GENERALES SAN FELIPE LIMITADA	-	88,000	88,000	88,000	CHILE	CLP
76.112.537-0	SERVICIOS GENERALES VIÑA DEL MAR LIMITADA	-	88,000	88,000	88,000	CHILE	CLP
76.112.543-5	SERVICIOS GENERALES TALCA DOS LIMITADA	-	88,000	88,000	88,000	CHILE	CLP
76.112.548-6	SERVICIOS GENERALES LLOLLEO LIMITADA	-	88,000	88,000	88,000	CHILE	CLP
76.113.257-1	SERVICIOS GENERALES CORDILLERA LIMITADA	-	100,000	100,000	100,000	CHILE	CLP
0-E	SERVICIOS INFORMÁTICOS FALABELLA S.A. (PERÚ)	-	92,817	92,817	92,817	PERÚ	PEN
76.141.045-8	INVERSIONES INVERFAL COLOMBIA S. p A.	-	100,000	100,000	100,000	CHILE	CLP
76.141.046-6	INVERSIONES INVERFAL ARGENTINA SpA	-	100,000	100,000	100,000	CHILE	CLP
76.153.987-6	ADMYSER SpA	-	100,000	100,000	100,000	CHILE	CLP
76.153.976-0	CAPYSER SpA	-	100,000	100,000	100,000	CHILE	CLP
76.153.405-K	SEGUNDA INVERSIONES Y PRESTACIONES VENSER UNO LTDA.	-	100,000	100,000	100,000	CHILE	CLP
76.153.863-2	SEGUNDA INVERSIONES Y PRESTACIONES VENSER DOS LTDA.	-	100,000	100,000	100,000	CHILE	CLP
76.153.864-0	SEGUNDA INVERSIONES Y PRESTACIONES VENSER TRES LTDA.	-	100,000	100,000	100,000	CHILE	CLP
76.153.572-2	TERCERA INVERSIONES Y PRESTACIONES VENSER UNO LTDA.	-	100,000	100,000	100,000	CHILE	CLP
76.153.865-9	TERCERA INVERSIONES Y PRESTACIONES VENSER DOS LTDA.	-	100,000	100,000	100,000	CHILE	CLP
0-E	CENTRO COMERCIAL EL CASTILLO CARTEGENA S.A.S.	-	41,495	41,495	41,495	COLOMBIA	COL
0-E	MALL PLAZA COLOMBIA S.A.S.	-	59,278	59,278	59,278	COLOMBIA	COL
76.142.721-0	GIFT CORP. SpA	-	100,000	100,000	100,000	CHILE	CLP
76.149.373-6	DESRE SpA	-	-	-	100,000	CHILE	CLP
76.149.308-6	INVERSIONES BRASIL SpA	-	100,000	100,000	100,000	CHILE	CLP
76.154.299-0	SERVICIOS GENERALES RANCAGUA LTDA.	-	88,000	88,000	88,000	CHILE	CLP
76.154.491-8	SERVICIOS GENERALES SANTA MARTA DE HUECHURABA LTDA.	-	88,000	88,000	88,000	CHILE	CLP
76.159.664-0	INVERSIONES URUGUAY SpA	-	100,000	100,000	100,000	CHILE	CLP
76.159.684-5	INVERFAL URUGUAY SpA	-	100,000	100,000	100,000	CHILE	CLP
76.166.215-5	SERVICIOS GENERALES CALAMA CENTRO LTDA.	-	88,000	88,000	88,000	CHILE	CLP
0-E	COMPAÑÍA SAN JUAN S.A.C.	-	94,183	94,183	94,183	PERÚ	PEN
76.166.208-2	SERVICIOS GENERALES CALAMA MALL LTDA.	-	88,000	88,000	88,000	CHILE	CLP
76.169.826-5	SERVICIOS GENERALES COSTANERA LTDA	-	100,000	100,000	100,000	CHILE	CLP
76.308.853-7	NUEVA INVERFAL ARGENTINA SpA	-	100,000	100,000	100,000	CHILE	CLP
0-E	FALABELLA MOVIL SpA	-	100,000	100,000	100,000	CHILE	CLP
76.167.965-1	SERVICIOS LOGISTICOS SODILOG LTDA.	-	100,000	100,000	100,000	CHILE	CLP
76.201.304-5	RENTAS HOTELERAS SpA	-	100,000	100,000	100,000	CHILE	CLP

RUT	NOMBRE SOCIEDAD FILIAL	PORCENTAJE DE PARTICIPACIÓN				PAÍS DE ORIGEN	MONEDA FUNCIONAL
		31-dic-13 DIRECTO %	31-dic-13 INDIRECTO %	31-dic-13 TOTAL %	31-dic-12 TOTAL %		
0-E	CONTAC CENTER FALABELLA S.A.C.	-	92,818	92,818	92,818	PERÚ	PEN
0-E	OPEN PLAZA PUCALLPA S.A.C.	-	94,184	94,184	94,184	PERÚ	PEN
76.213.895-6	AGRÍCOLA Y COMERCIAL RÍO AVELLANOS S.A.	-	-	-	45,940	CHILE	CLP
76.212.895-0	SERVICIOS GENERALES BIO-BIO MALL LTDA.	-	88,000	88,000	88,000	CHILE	CLP
76.232.164-5	SERVICIOS GENERALES VICUÑA MACKENNA LTDA.	-	88,000	88,000	88,000	CHILE	CLP
76.232.178-5	SERVICIOS GENERALES MP TOBALABA LTDA.	-	88,000	88,000	88,000	CHILE	CLP
76.232.172-6	SERVICIOS GENERALES VITACURA LTDA.	-	88,000	88,000	88,000	CHILE	CLP
76.232.689-2	SERVICIOS GENERALES MAIPÚ LTDA.	-	100,000	100,000	100,000	CHILE	CLP
76.240.391-9	SERVICIOS GENERALES CHILLÁN LTDA.	-	88,000	88,000	88,000	CHILE	CLP
76.233.398-8	SERVICIOS GENERALES MP LOS ANGELES LTDA.	-	88,000	88,000	88,000	CHILE	CLP
76.254.205-6	SERVICIOS GENERALES RANCAGUA CENTRO LTDA.	-	88,000	88,000	88,000	CHILE	CLP
96.824.450-7	INMOBILIARIA MALL LAS AMÉRICAS S.A.	-	34,290	34,290		CHILE	CLP
76.231.579-3	INMOBILIARIA LOS TILOS S.A.	-	45,940	45,940		CHILE	CLP
76.318.636-9	SERVICIOS GENERALES MP EGAÑA LIMITADA	-	88,000	88,000		CHILE	CLP
76.337.217-0	SERVICIOS GENERALES QUILPUE DOS LIMITADA	-	88,000	88,000		CHILE	CLP
76.337.209-k	SERVICIOS GENERALES CON CON LIMITADA	-	88,000	88,000		CHILE	CLP
0-E	SERVICIOS GENERALES MP COPIAPO LIMITADA	-	88,000	88,000		CHILE	CLP
0-E	SERVICIOS GENERALES REÑACA LIMITADA	-	88,000	88,000		CHILE	CLP
76.318.627-k	SERVICIOS GENERALES RECOLETA LIMITADA	-	88,000	88,000		CHILE	CLP
76.349.709-7	SERVICIOS GENERALES OVALLE LIMITADA	-	88,000	88,000		CHILE	CLP
0-E	SHEARVAN COMMERCIAL (SHANGAI)	-	100,000	100,000		CHINA	CLP
76.283.127-9	SERVICIOS GENERALES PLAZA EGAÑA LIMITADA	-	100,000	100,000		CHILE	CLP
0-E	TOTTUS ORIENTE S.A.	-	94,183	94,183		PERÚ	PEN
0-E	SODIMAC ORIENTE S.A.	-	94,183	94,183		PERÚ	PEN
76.319.068-4	INVERSIONES DESREG SpA	-	100,000	100,000		CHILE	CLP
76.319.054-4	DESREG SpA	-	100,000	100,000		CHILE	CLP
0-E	FALABELLA BRASIL LTDA.	-	100,000	100,000		BRASIL	BRL
0-E	SODIMAC BRASIL LTDA.	-	100,000	100,000		BRASIL	BRL
0-E	REMOW CORPORATION S.A.	-	100,000	100,000		URUGUAY	UYU
0-E	FASWOT S.A.	-	100,000	100,000		URUGUAY	UYU
76.335.739-2	INVERSIONES DESNNE SpA	-	100,000	100,000		CHILE	CLP
76.335.749-k	DESNNE SpA	-	100,000	100,000		CHILE	CLP
76.282.188-5	INVERFAL BRASIL SpA	-	100,000	100,000		CHILE	CLP
0-E	SAGA IQUITOS S.A.	-	89,002	89,002		PERÚ	PEN
0-E	SAGA ORIENTE S.A.	-	89,002	89,002		PERÚ	PEN
0-E	CONSTRUDECOR S.A.	-	50,100	50,100		BRASIL	BRL
0-E	CONSTRUDECOR SERVICIOS LTDA.	-	50,100	50,100		BRASIL	BRL
0-E	CONSTRUDECOR PROPERTIES LTDA.	-	50,100	50,100		BRASIL	BRL
0-E	SEGUROS FALABELLA PRODUCTORES S.A.	-	99,999	99,999		ARGENTINA	ARS
76.327.526-4	SERVICIOS GENERALES ATACAMA LIMITADA	-	100,000	100,000		CHILE	CLP
76.327.698-8	SERVICIOS GENERALES LIMARI LIMITADA	-	100,000	100,000		CHILE	CLP
76.328.138-8	SERVICIOS GENERALES MP EL TREBOL DE TALCAHUANO LTDA.	-	88,000	88,000		CHILE	CLP
0-E	FALCOL S.A.	-	100,000	100,000		URUGUAY	CLP



www.Falabella.com

